



## **ADLFI. Archéologie de la France - Informations**

une revue Gallia

Provence-Alpes-Côte d'Azur | 1992

---

### **Au large d'Antibes – Cap Gros C**

Sondage (1992)

**Bernard Gauthier**

---



#### **Édition électronique**

URL : <https://journals.openedition.org/adlfi/105645>

ISSN : 2114-0502

#### **Éditeur**

Ministère de la Culture

#### **Référence électronique**

Bernard Gauthier, « Au large d'Antibes – Cap Gros C » [notice archéologique], *ADLFI. Archéologie de la France - Informations* [En ligne], Provence-Alpes-Côte d'Azur, mis en ligne le 13 septembre 2021, consulté le 13 septembre 2021. URL : <http://journals.openedition.org/adlfi/105645>

---

Ce document a été généré automatiquement le 13 septembre 2021.

© ministère de la Culture et de la Communication, CNRS

---

# Au large d'Antibes – Cap Gros C

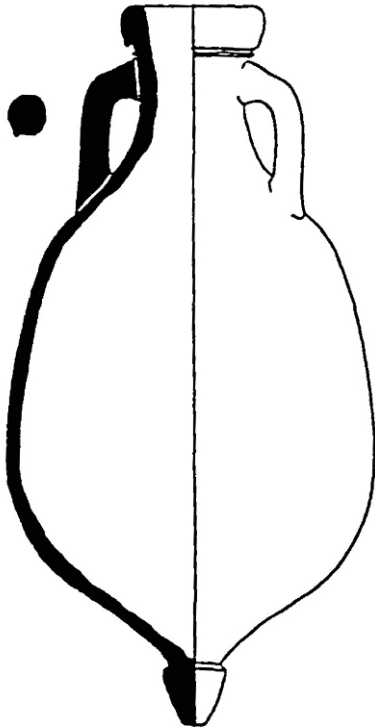
Sondage (1992)

**Bernard Gauthier**

---

- 1 Le sondage effectué en février et mai 1992 faisait suite à celui opéré en mai et novembre 1991 sur un petit chargement d'amphores de la fin du 1<sup>er</sup> s. av. J.-C. enfoui dans le sable, et devait localiser le centre du gisement.
- 2 Deux mois et demi de travaux n'ont abouti qu'à la découverte d'un col d'amphore de type 1 et d'un ensemble de fragment de bois dans le carré G5. Une concrétion métallique recouvrait l'extrémité d'un manche en bois comparable à celui d'un manche de pelle, seule la douille de l'outil ou arme subsistait. Il a été également mis au jour un jas d'ancre de 50 cm de long, très légèrement plus petit que les deux trouvés en 1991.
- 3 À l'issue de ces campagnes le gisement garde toujours son mystère. S'il s'avère que le Cap Gros C est un gisement homogène, les amphores du type 1 restent originales, voire curieuses, on ne peut les dater, ni leur attribuer une origine à coup sûr. S'agit-il de Lamboglia 2, d'amphores de Brindes ou encore et plus vraisemblablement d'amphores espagnoles ? (fig. 1). La présence simultanée de vestiges d'amphores de type Dressel 2-4 et 9-10 peut permettre de dater le gisement de la fin du 1<sup>er</sup> s. av. J.-C.

Fig. 1 – Une des amphores du type 1



Échelle : 1/10.

- 4 Enfin un relevé topographique soigneux effectué dans d'excellentes conditions, a concerné une surface de sondage de 48 m<sup>2</sup> et cette aire ne pouvait guère être dépassée, car des obstacles naturels (rochers) ferment la cuvette-réceptacle du gisement. La découverte de 3 jas d'ancres, d'un anneau de plomb, de pierres de lestage, d'une ancre métallique n'a pas suffi pour situer le navire.

## INDEX

**lieux** <https://ark.frantiq.fr/ark:/26678/pcrtSEeAipsBlD>, <https://ark.frantiq.fr/ark:/26678/pcrtvVEJGc5bsY>, <https://ark.frantiq.fr/ark:/26678/pcrtKrO2t0ZsxW>, <https://ark.frantiq.fr/ark:/26678/pcrt63hcQfWGpY>

**Année de l'opération** : 1992

**nature** <https://ark.frantiq.fr/ark:/26678/pcrtWWQS75V5Bc>, <https://ark.frantiq.fr/ark:/26678/crtLh0HBfem1I>, <https://ark.frantiq.fr/ark:/26678/crtjIFn2fZdjL>

**chronologie** <https://ark.frantiq.fr/ark:/26678/pcrtxT02uJOogm>, <https://ark.frantiq.fr/ark:/26678/pcrtof7EHNsS2e>, <https://ark.frantiq.fr/ark:/26678/pcrtZTmusVUU24>, <https://ark.frantiq.fr/ark:/26678/pcrtIkSWVMVuqB>, <https://ark.frantiq.fr/ark:/26678/pcrtH5r3FYBpwe>