



ADLFI. Archéologie de la France - Informations

une revue Gallia

Auvergne-Rhône-Alpes | 2016

Saint-Martin-d'Ardèche – Projet datation des grottes ornées : grotte des Deux-Ouvertures

Relevé d'art rupestre (2016)

Julien Monney



Édition électronique

URL : <https://journals.openedition.org/adlfi/109040>

ISSN : 2114-0502

Éditeur

Ministère de la Culture

Référence électronique

Julien Monney, « Saint-Martin-d'Ardèche – Projet datation des grottes ornées : grotte des Deux-Ouvertures » [notice archéologique], *ADLFI. Archéologie de la France - Informations* [En ligne], Auvergne-Rhône-Alpes, mis en ligne le 01 mars 2021, consulté le 20 septembre 2021. URL : <http://journals.openedition.org/adlfi/109040>

Ce document a été généré automatiquement le 20 septembre 2021.

© ministère de la Culture et de la Communication, CNRS

Saint-Martin-d'Ardèche – Projet datation des grottes ornées : grotte des Deux-Ouvertures

Relevé d'art rupestre (2016)

Julien Monney

NOTE DE L'ÉDITEUR

Organisme porteur de l'opération : Université Paris X Nanterre

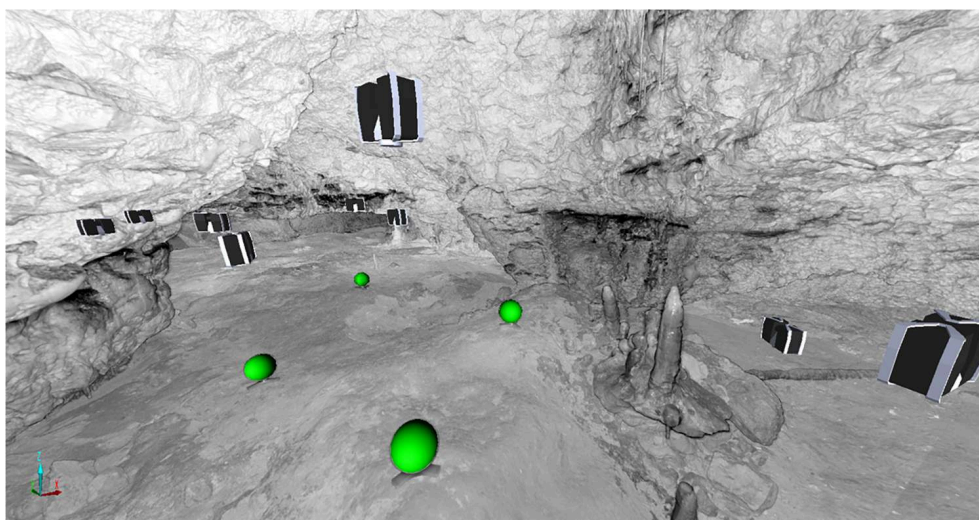
Monney J. 2019 : *Projet datation grottes ornées, rapport pluriannuel 2012-2016, grotte des Deux-Ouvertures, Saint-Martin d'Ardèche.*

- 1 Au terme de neuf années de recherches pluridisciplinaires à la grotte des Deux-Ouvertures, cette campagne 2016 s'est placée sous le signe des dernières vérifications et des ultimes compléments de terrain. Si les études, aussi bien du matériel archéologique que de l'iconographie de la cavité, tout comme le traitement informatique des relevés, restent encore à poursuivre en laboratoire, plusieurs tâches de longues haleines ont pu être menées à bien en 2016. En particulier, le relevé de l'ensemble des parois du Secteur orné a pu être finalisé sur le terrain. Ceci a notamment nécessité au préalable la réalisation de compléments photographiques destinés à la texture du modèle 3D. Comme les années précédentes, ces opérations ont permis l'identification de plusieurs nouvelles figurations animalières, dont au moins deux possibles aurochs, ainsi qu'une série de traces d'ocre, qui viennent s'adjoindre aux inventaires précédents.
- 2 Parallèlement à cela, les zones d'entrée de la cavité, situées avant le massif stalagmitique, ont fait l'objet d'une cartographie géomorphologique détaillée. De même, dans le cadre des réflexions menées sur les possibles accès vers la Salle des « Griffades », une étude géomorphologique poussée a été effectuée au départ vers le Réseau profond, impliquant une numérisation lasergrammétrique fine de la zone. Dans ce secteur, une stalagmite de 90 cm reposant sur le sol a, par ailleurs, été prélevée. La

datation U/Th de sa séquence de croissance permettra ainsi de venir discuter des résultats obtenus précédemment sur les concrétions divergentes, situées sur un bloc d'argile, à proximité. En termes d'ichnologie, les traces d'activités animales sur les parois et les sols ont fait l'objet de vérifications et de compléments de terrain.

- 3 Les opérations d'étude du matériel n'ont pas été en reste, notamment dans le domaine de la paléontologie, où une étape importante a été franchie avec la réalisation d'un bilan général de la faune prenant en compte l'ensemble des collections réunies depuis la découverte. En anthracologie, le travail d'analyse des échantillons issus des sondages S1 à S3 du porche est, ainsi que du sondage SG1 de la Salle des Griffades, a été terminé, venant ainsi compléter l'ensemble des autres lots anthracologiques prélevés jusqu'à présent dans le cadre du projet « Datation des grottes ornées ». Une analyse de provenance des matières premières lithiques a également été réalisée cette année.
- 4 Enfin, il est à mentionner qu'un dispositif d'enregistrement de la température et de l'hygrométrie a été mis en place dans le secteur, au départ vers le réseau profond. Ce dispositif permettra à terme de disposer de données sur les conditions climatiques actuelles qui puissent être mise en regard de l'évolution du concrétionnement de ce secteur.
- 5 Au-delà de ces opérations d'acquisition et d'ordination des données de terrain, il reste désormais un gros travail de publication, permettant, à terme, la mise à disposition des connaissances acquises, et notamment celles du relevé complet du Secteur orné en trois dimensions.

Fig. 1 – Capture d'écran présentant la localisation des scanners lors de la numérisation du secteur au départ vers le réseau profond par lasergrammétrie



Cet enregistrement tridimensionnel fin a été réalisé dans le cadre de l'étude géomorphologique des voies d'accès vers la Salle des « Griffades ».

S. Jaillet (Edytem, université de Savoie).

INDEX

lieux <https://ark.frantiq.fr/ark:/26678/pcrtSEeAipsBlD>, <https://ark.frantiq.fr/ark:/26678/crtB8WDYqd6u9>, <https://ark.frantiq.fr/ark:/26678/pcrtJlOy6OeKRi>, <https://ark.frantiq.fr/ark:/26678/pcrtltAM9syQNn>

chronologie <https://ark.frantiq.fr/ark:/26678/pcrtwpx5MU2hlw>, <https://ark.frantiq.fr/ark:/26678/pcrtFS9v4PxyYL>, <https://ark.frantiq.fr/ark:/26678/pcrt9U8BH9pVRu>

nature <https://ark.frantiq.fr/ark:/26678/crtkE81jqVGMB>

Année de l'opération : 2016

sujets <https://ark.frantiq.fr/ark:/26678/pcrtxKnfzXYMxK>, <https://ark.frantiq.fr/ark:/26678/pcrtiaQHMzQVGS>, <https://ark.frantiq.fr/ark:/26678/pcrtET0l280TUS>, <https://ark.frantiq.fr/ark:/26678/pcrtgI8DSt7eam>, <https://ark.frantiq.fr/ark:/26678/pcrtIRzPnAq1Rj>, <https://ark.frantiq.fr/ark:/26678/pcrtLvx6qlliRn>, <https://ark.frantiq.fr/ark:/26678/pcrtxgqwEiYTZr>, <https://ark.frantiq.fr/ark:/26678/pcrtYxwggS5qti>, <https://ark.frantiq.fr/ark:/26678/pcrtlhRBmey0WK>, <https://ark.frantiq.fr/ark:/26678/pcrt8WnGavbNU7>, <https://ark.frantiq.fr/ark:/26678/pcrtijMsjiUOEer>, <https://ark.frantiq.fr/ark:/26678/pcrtb4M5pvMjvr>, <https://ark.frantiq.fr/ark:/26678/pcrtDAw0TPtrkN>, <https://ark.frantiq.fr/ark:/26678/crt4wWTAIeAN9>, <https://ark.frantiq.fr/ark:/26678/pcrtMxpl1f7MQj>, <https://ark.frantiq.fr/ark:/26678/pcrtSVdwKcS3MI>, <https://ark.frantiq.fr/ark:/26678/pcrtj3ZcwkArSR>, <https://ark.frantiq.fr/ark:/26678/pcrtRiKgPqvJQO>, <https://ark.frantiq.fr/ark:/26678/pcrto44p1SaKFn>, <https://ark.frantiq.fr/ark:/26678/pcrttnySGIGsj6>, <https://ark.frantiq.fr/ark:/26678/pcrtngGv896csj>, <https://ark.frantiq.fr/ark:/26678/pcrt16K8Z22Yox>, <https://ark.frantiq.fr/ark:/26678/pcrtvw7qwGBX9r>, <https://ark.frantiq.fr/ark:/26678/pcrtSE0sKffhOM>, <https://ark.frantiq.fr/ark:/26678/pcrtHymRiII9SY>, <https://ark.frantiq.fr/ark:/26678/pcrtT2H2KjqBcU>, <https://ark.frantiq.fr/ark:/26678/pcrtbfqVEeganP>

AUTEURS

JULIEN MONNEY

Université Paris X Nanterre