



ADLFI. Archéologie de la France - Informations

une revue Gallia

Auvergne-Rhône-Alpes | 2021

Clermont – Château médiéval

Fouille programmée (2021)

Loïc Benoit



Édition électronique

URL : <https://journals.openedition.org/adlfi/127044>

ISSN : 2114-0502

Éditeur

Ministère de la Culture

Référence électronique

Loïc Benoit, « Clermont – Château médiéval » [notice archéologique], *ADLFI. Archéologie de la France - Informations* [En ligne], Auvergne-Rhône-Alpes, mis en ligne le 15 novembre 2022, consulté le 21 novembre 2022. URL : <http://journals.openedition.org/adlfi/127044>

Ce document a été généré automatiquement le 21 novembre 2022.

Tous droits réservés

Clermont – Château médiéval

Fouille programmée (2021)

Loïc Benoit

NOTE DE L'ÉDITEUR

Organisme porteur de l'opération : Département de la Haute-Savoie

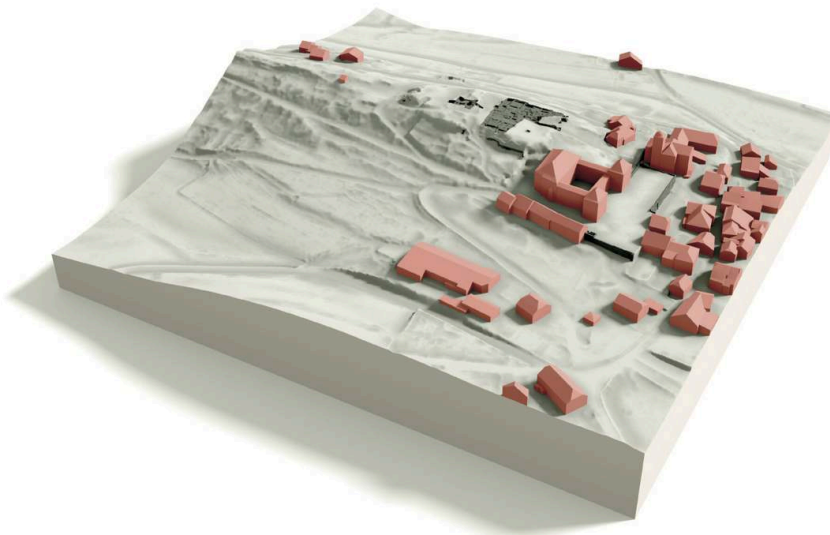
Benoît L. 2021 : *Château médiéval de Clermont, zone résidentielle, moitié nord, fouille programmée triennale 2020-2022 : rapport intermédiaire 2021*, SAPB, Ciham – UMR 5648, 2 vol.

- 1 L'opération archéologique réalisée sur le château de Clermont en 2021 correspond à la cinquième année de recherche sur le site fortifié. Elle s'inscrit à la suite des interventions menées depuis 2017 et poursuit la logique d'étude du patrimoine castral haut savoyard entamée en 2010 par le département de la Haute-Savoie. Il s'agit d'une année intermédiaire d'un programme de recherche pluriannuel portant jusqu'en 2022.
- 2 Clermont est l'un des sites castraux majeurs du département, qu'il s'agisse de taille (le site est presque aussi grand que le château d'Annecy) ou d'importance historique (il s'agit de l'une des résidences favorites des comtes de Genève au XIV^e s.). Afin de saisir au mieux la construction, l'organisation et l'occupation de ce château de premier plan, ce programme de recherche mêle différentes études spécialisées (archéologique, historique, géomorphologique, carpologique, archéozoologique, etc.). Il s'agit, dès lors, de retranscrire l'histoire de cette fortification princière et de son proche territoire. Au cœur d'une politique départementale de mise en valeur de son patrimoine historique et d'acquisition de connaissances en lien avec ce dernier, une restitution au public de l'ensemble de ces recherches est envisagée au terme de ce programme.
- 3 Localisé à une vingtaine de kilomètres au nord-ouest d'Annecy et à moins de 10 km du Rhône et de Seyssel, le château de Clermont est construit sur un promontoire rocheux dominant l'Albanais depuis ses 690 m d'altitude. Cette position de contrôle est renforcée par son emplacement logé au croisement d'axes routiers historiques desservant Chambéry, Genève et Annecy. Le site castral est mentionné dans la

littérature pour la première fois dans le courant du XIII^e s. Il apparaît alors comme possession des comtes de Genève et leur sert régulièrement de résidence estivale. Toutefois, une demeure seigneuriale semble précéder l'installation de ce château puisque plusieurs seigneurs de Clermont sont mentionnés dans le courant du XII^e s. et au début du siècle suivant. Le site castral des comtes de Genève garde un statut conséquent jusqu'au début du XV^e s., où l'ensemble du comté est racheté par la maison de Savoie. La forteresse perd alors en importance du fait de sa position, au cœur des terres savoyardes. Si les espaces domestiques semblent peu à peu délaissés, les zones administratives continuent d'être régulièrement entretenues. Aux environs du XVI^e s., il est partiellement transformé en prison. À la fin du siècle, Gallois de Regard, originaire de Clermont, fait construire, en accord avec le duc de Savoie, une demeure fortifiée d'inspiration Renaissance italienne à l'emplacement de la résidence familiale sur le plain château. Les deux bâtiments cohabiteront pendant un demi-siècle environ. Au début du XVII^e s., la Savoie entre en conflit avec la France, si bien qu'en 1630 les troupes de Louis XIII se trouvent aux environs de Clermont. Les habitants, refusant un éventuel siège, ouvrent les portes aux Français. La forteresse médiévale, alors encore en état de tenir un siège, est détruite par Louis XIII et son armée. Le site castral sera par la suite utilisé comme carrière de pierre. La demeure Renaissance, bien que partiellement ruinée, est rachetée dans les années 1960 avec le plateau médiéval par le département de la Haute-Savoie.

- 4 Les campagnes de fouilles précédentes avaient permis l'exploration de deux secteurs distincts répartis de part et d'autre d'un fossé central venant couper le plateau d'est en ouest (fig. 1). Le secteur nord a révélé la tour maîtresse et ses proches abords. L'espace situé au sud du fossé correspond à ce que l'on nomme communément la zone résidentielle, dans la mesure où elle est censée abriter tous les organes vitaux du site castral d'après la documentation manuscrite médiévale. Entre 2018 et 2020, c'est la moitié orientale de ce secteur qui a fait l'objet de recherches. Ces dernières ont révélé la présence d'un grand axe de circulation orienté nord-sud placé au centre du plateau. À l'est de celui-ci, se trouve un grand complexe culinaire associant cuisine avec cheminée monumentale, petit cellier attenant, un pressoir domestique ainsi que d'un chai creusé dans le substrat rocheux. Directement adjacent au sud de celui-ci, se développe un ensemble de plusieurs pièces de stockage associées à des espaces de distribution permettant la circulation. À proximité du chemin central, a été découverte une grande cour de plus de 100 m² ainsi qu'une pièce affiliée au séchage de graines.

Fig. 1 – Modèle 3D du site des châteaux de Clermont et emprise des fouilles réalisées entre 2017 et 2021



Cliché : O. Veissière (Patrimoine Numérique).

- 5 La fouille menée en 2021 a vu le début de l'exploration de la moitié ouest du secteur sud. Directement adjacent aux cuisines et au fossé central, ce sont environ 450 m² qui ont été ouverts. Les objectifs étaient de poursuivre l'acquisition de données sur la zone dite résidentielle afin d'en saisir l'organisation, la construction, mais aussi l'occupation.
- 6 Plusieurs salles et cheminements ont ainsi été découverts directement à l'ouest des fouilles de 2018 et 2019 (fig. 2). La moitié nord de l'axe de circulation central a été entièrement dégagé. Suivant une pente assez importante en direction du sud, ce dernier est entièrement taillé dans le substrat et présente plusieurs recharges de sols. Bordant sa limite occidentale, quatre pièces distinctes, aménagées les unes après les autres, ont été découvertes. De grandes dimensions, elles conservent plusieurs aménagements et niveaux de sols les rapprochant des parties privées du château. Un de ces espaces semble correspondre à une tour d'enceinte dotée de murs de 1,20 m d'épaisseur. Si nous n'avons pu atteindre leurs limites maçonnées à l'ouest, du fait d'un important couvert forestier et d'une grande rupture de pente, cet ensemble paraît venir s'appuyer contre la courtine occidentale. Les pièces situées au sud de notre emprise de fouille n'ont pas été découvertes en intégralité et seront terminées lors de la prochaine opération. Ces différents bâtiments sont installés sur un ensemble de structures en creux très important dont le plan dessine plusieurs édifices sur poteaux de bois. Ces derniers, dont l'ouverture se trouve à l'est, datent des XI^e-XII^e s. d'après les premières datations et confirme une implantation antérieure aux comtes de Genève à cet emplacement.

Fig. 2 – Fouille de la cour haute et du secteur résidentiel



Cliché : O. Veissière (Patrimoine Numérique).

- 7 Enfin, la fouille du dernier quart de la grande cour, située au niveau des communs à l'est, a révélé la présence d'un grand portail associé à une rampe d'accès bordée de colonnes, le tout sous les niveaux d'occupation de ladite cour. Si les niveaux d'abandon supérieurs de la cour attestaient d'une occupation entre les XIII^e et XV^e s., la datation de l'installation du portail inférieur a permis de l'associer aux constructions des XI^e et XII^e s. Cette découverte mise en relation avec les différentes datations obtenues et vestiges retrouvés nous autorise à voir dans le secteur des communs le premier *castrum* de Clermont, édifice incorporé dans la construction des comtes de Genève au XIII^e s. et transformé en dépendances par la suite. La mise en œuvre du substrat rocheux, observée à l'est et absente des vestiges occidentaux, paraît alors être caractéristique de la première implantation seigneuriale de Clermont.
- 8 Cette opération a également permis de confirmer les hypothèses émises lors des opérations précédentes. En effet, au vu de l'absence de mobilier postérieur au XV^e s., nous avons supposé l'abandon des communs à cette période, époque correspondant également à une importante perte de vitesse du site. Ce dernier n'aurait alors été occupé et entretenu que sur les parties résidentielles et d'apparat. La découverte cette année d'un important lot d'objet provenant du XVI^e s. abonde en ce sens.
- 9 Les résultats obtenus cette année, en plus de conforter une nouvelle fois le potentiel archéologique du site, permettent de lever plusieurs interrogations, notamment sur l'occupation antérieure aux comtes de Genève, mais aussi sur les circulations à l'intérieur de la forteresse. Un certain nombre de questions reste toujours en suspens, mais la poursuite, et la fin, des investigations sur la zone résidentielle en 2022 devraient amener à résoudre plusieurs de ces problématiques.

BIBLIOGRAPHIE

Benoit L. 2017 : *Château médiéval de Clermont, rapport d'opération archéologique.*

Benoit L. 2018 : *Château médiéval de Clermont, tour maîtresse et espace résidentiel, rapport d'opération archéologique.*

Benoit L. 2019 : *Château médiéval de Clermont, les environs de la tour maîtresse et les communes, rapport d'opération archéologique, 2 vol.*

Benoit L. 2020 : *Château médiéval de Clermont, les communs, fouille programmée triennale 2020-2022 : rapport intermédiaire 2020*, département de la Haute-Savoie, UABP, Unité archéologie et patrimoine bâti.

INDEX

nature <https://ark.frantiq.fr/ark:/26678/crtSrWQs2w2KV>

chronologie <https://ark.frantiq.fr/ark:/26678/pcrtAQyKm9qosx>, <https://ark.frantiq.fr/ark:/26678/pcrtAjWBVFSeFH>, <https://ark.frantiq.fr/ark:/26678/pcrtkWqzTusoxz>, <https://ark.frantiq.fr/ark:/26678/pcrtPSEEZSBEJp>, <https://ark.frantiq.fr/ark:/26678/pcrt59R77d1H15>

lieux <https://ark.frantiq.fr/ark:/26678/pcrtSEeAipsBLD>, <https://ark.frantiq.fr/ark:/26678/crtB8WDyqd6u9>, <https://ark.frantiq.fr/ark:/26678/pcrt5V2VjpTJWV>, <https://ark.frantiq.fr/ark:/26678/pcrtEqLaES9Cig>

Année de l'opération : 2021

AUTEURS

LOÏC BENOIT

UAPB, Ciham (UMR 5648)

DIRECTEURFOUILLES_DESCRIPTION

LOÏC BENOIT

UAPB, Ciham (UMR 5648)