



ADLFI. Archéologie de la France - Informations

une revue Gallia
Auvergne-Rhône-Alpes | 2022

Clermont-Ferrand – Les Vergnes (phase 2)

Opération préventive de diagnostic (2022)

Aurélie Savignat



Édition électronique

URL : <https://journals.openedition.org/adlfi/140259>
ISSN : 2114-0502

Éditeur

Ministère de la Culture

Référence électronique

Aurélie Savignat, « Clermont-Ferrand – Les Vergnes (phase 2) » [notice archéologique], *ADLFI. Archéologie de la France - Informations* [En ligne], Auvergne-Rhône-Alpes, mis en ligne le 01 juillet 2023, consulté le 11 juillet 2024. URL : <http://journals.openedition.org/adlfi/140259>

Ce document a été généré automatiquement le 11 juillet 2024.

Le texte et les autres éléments (illustrations, fichiers annexes importés), sont « Tous droits réservés », sauf mention contraire.

Clermont-Ferrand – Les Vergnes (phase 2)

Opération préventive de diagnostic (2022)

Aurélie Savignat

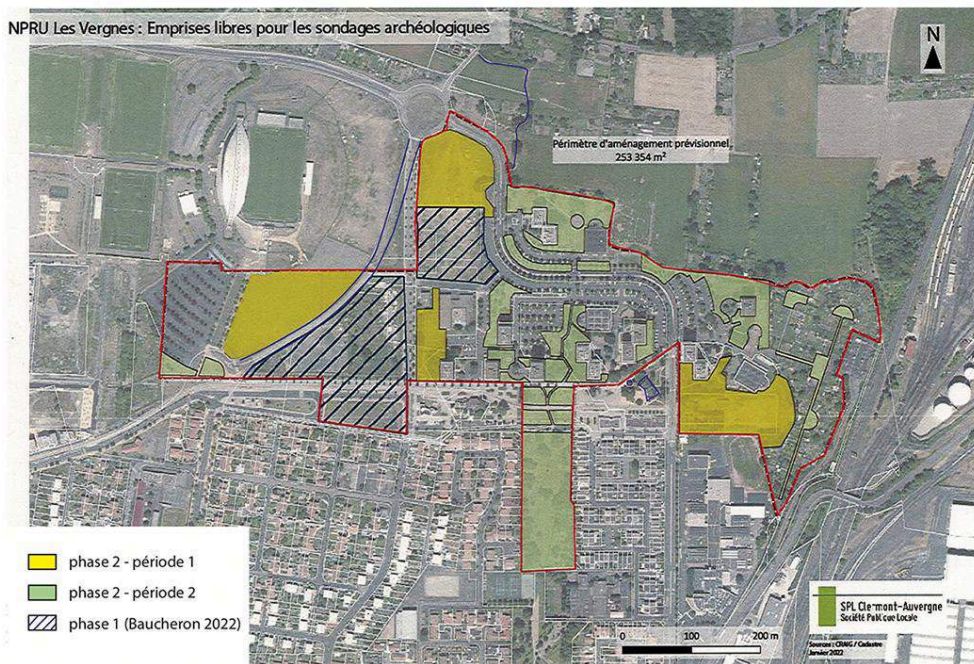
NOTE DE L'ÉDITEUR

Organisme porteur de l'opération : Inrap

Savignat A. 2022 : *Clermont-Ferrand, Puy-de-Dôme, Auvergne-Rhône-Alpes : Les Vergnes, deuxième phase* : rapport de diagnostic, Clermont-Ferrand, Inrap.

- 1 Un diagnostic archéologique s'est déroulé entre le 27 juillet et le 9 août (période 1) et le 26 septembre et le 5 octobre 2022 (période 2), dans la commune de Clermont-Ferrand, au sein du quartier des Vergnes, en amont d'un vaste projet de réaménagement totalisant une superficie de 253 354 m².
- 2 Il s'agit de la deuxième phase d'intervention, la première ayant eu lieu en avril 2022 sous la responsabilité de F. Baucheron (Baucheron 2022).

Fig. 1 – Plan général du phasage de l'intervention

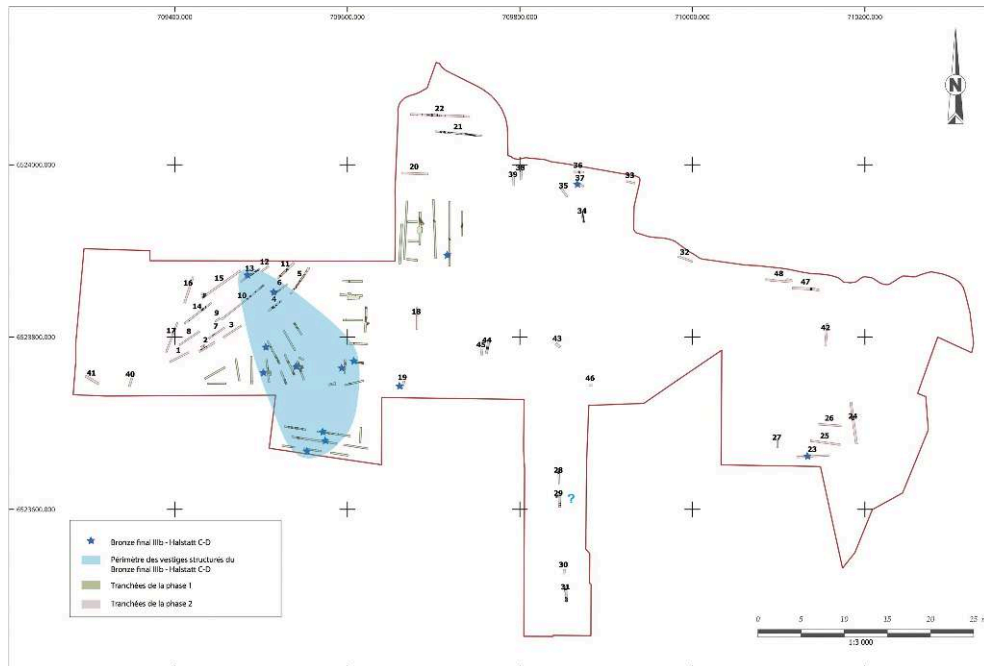


Sur fond de photographie aérienne IGN, fourni par la SPL Clermont-Auvergne.

DAO : Inrap.

- 3 Les deux phases du diagnostic ont permis de mettre en évidence quatre périodes.
- 4 La première est datée du Bronze final IIIb ou du premier âge du Fer (Hallstatt C-D). Si quelques éléments paraissent disséminés de part et d'autre de l'emprise, les vestiges structurés se concentrent particulièrement au sein de la partie ouest de l'emprise, et prennent la forme d'une occupation domestique. Cette occupation domestique est pourvue de fosses, fossés, d'un possible puits et de foyers à pierres chauffées (phase 1), qui sont à rapprocher de découvertes similaires, datées de l'Hallstatt C/D1, et situées à environ 1 km à l'ouest, dans la commune de Gerzat (Vermeulen 2001).

Fig. 2 – Plan de présentation des vestiges et découvertes de mobilier des phases 1 et 2 du Bronze final IIIb – Hallstatt C-D

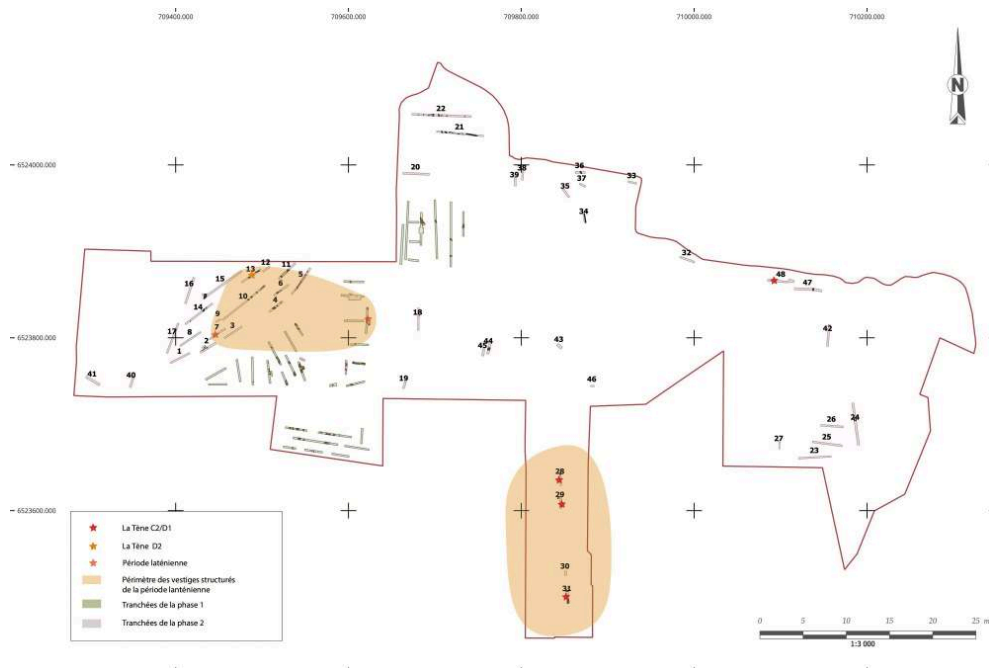


Échelle : 1/1300.

DAO : A. Savignat (Inrap).

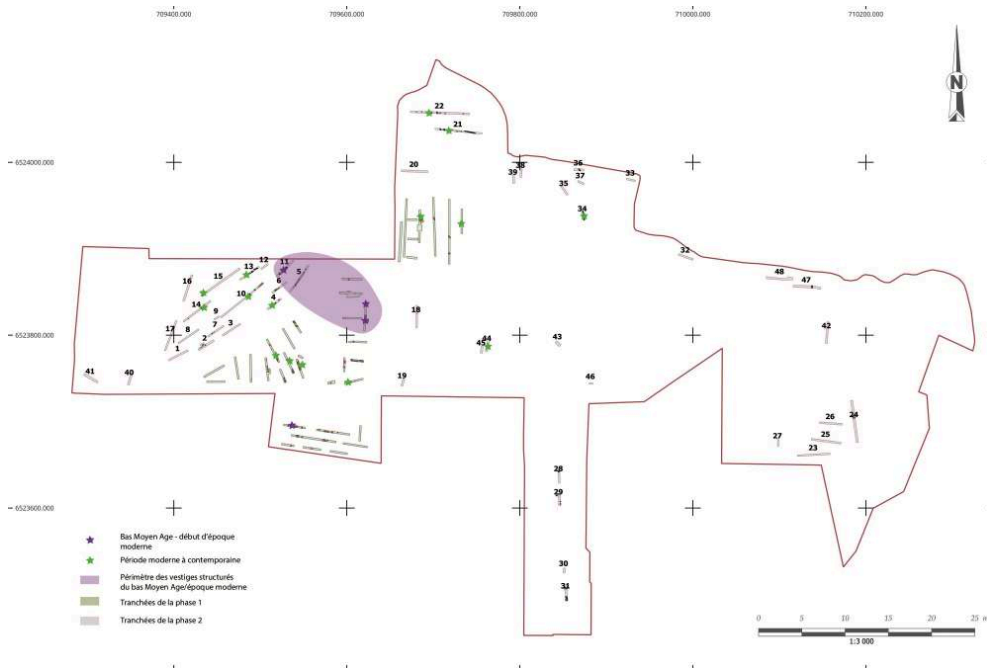
- 5 Le second âge du Fer est présent en deux points. Le premier concerne l'extrémité septentrionale de la zone ouest de l'emprise, à proximité de l'occupation précédente. Ici, les découvertes restent très tenues et ne concernent que deux vestiges fossoyés (La Tène C2/D1) et une découverte de mobilier (La Tène D2). Toutefois, il paraît envisageable qu'un pôle d'habitat puisse exister à proximité au nord de la limite d'emprise. Le second point d'observation concerne la zone sud, au niveau du parc des Vergnes, qui a livré des lots conséquents de mobilier et quelques structures associées (fosse, fossés ainsi que des aménagements dont la fonction reste indéterminée), attribuables à la période de La Tène moyenne, plus précisément La Tène C2, ou C2/D1.

Fig. 3 – Plan de présentation des vestiges et découvertes de mobilier des phases 1 et 2 de la période laténienne



- 6 L'Antiquité n'est matérialisée, comme sur les autres interventions préventives réalisées dans le secteur des Vergnes, que par quelques tessons et fragments de terre cuite architecturale collectés au sein des colluvions.
- 7 Le haut Moyen Âge est absent des découvertes. Deux frêles témoins (une fosse découverte lors de la phase 2 et un fossé découvert lors de la phase 1) sont attribués au bas Moyen Âge ou au début de l'époque moderne. Comme ces structures sont localisées dans la partie ouest de l'emprise, il paraît envisageable qu'une occupation, probablement domestique, soit située dans l'environnement de l'emprise, peut-être au nord de la parcelle AS 156.

Fig. 4 – Plan de présentation des vestiges et découvertes de mobilier des phases 1 et 2 de la fin du Moyen Âge, de la période moderne et de la période contemporaine



Échelle : 1/1300.

DAO : A. Savignat (Inrap).

- 8 Les derniers vestiges prennent la forme d'un réseau parcellaire constitué de fossés et d'alignements de trous de poteau. Certains linéaires sont figurés sur le cadastre de 1831, plan sur lequel les découpes parcellaires sont faites de rases qui alimentées en eau les parcelles cultivées. Il n'est pas exclu de certains fossés puissent avoir une origine tardo-médiévale.
- 9 Il est également à noter que quelques vestiges, localisés à l'extrémité nord de la zone ouest, semblent liés au domaine agricole des Petites Vergnes (maçonneries et cour de ferme), mentionné sur le cadastre ancien.
- 10 Ces nouvelles découvertes permettent donc d'agrémenter les connaissances des occupations dans le secteur des Vergnes.

BIBLIOGRAPHIE

Baucheron F. 2022 : *Clermont-Ferrand, Puy-de-Dôme, Auvergne-Rhône-Alpes : Les Vergnes* : rapport de diagnostic, Clermont-Ferrand, Inrap.

Vermeulen C. 2001 : *Gerzat, Puy-de-Dôme, Auvergne : Chantemerle* : rapport de fouille, Bron, Afan.

INDEX

lieux <https://ark.frantiq.fr/ark:/26678/pcrtSEeAipsBLD>, <https://ark.frantiq.fr/ark:/26678/crtB8WDyqd6u9>, <https://ark.frantiq.fr/ark:/26678/pcrt8cgr0eIo8V>, <https://ark.frantiq.fr/ark:/26678/pcrtakNIZhbHLk>

Année de l'opération : 2022

chronologie <https://ark.frantiq.fr/ark:/26678/pcrtHlenwSnkDM>, <https://ark.frantiq.fr/ark:/26678/pcrtGTWPtWn8qu>, <https://ark.frantiq.fr/ark:/26678/pcrtQGLpWkh9Gt>, <https://ark.frantiq.fr/ark:/26678/pcrtW9SpIglk7Q>, <https://ark.frantiq.fr/ark:/26678/pcrtS9zS3EMQiR>, <https://ark.frantiq.fr/ark:/26678/pcrtxVmyWBbIQq>, <https://ark.frantiq.fr/ark:/26678/pcrtxT02ujOogm>, <https://ark.frantiq.fr/ark:/26678/pcrtof7EHNsS2e>, <https://ark.frantiq.fr/ark:/26678/pcrtZTmusVUU24>, <https://ark.frantiq.fr/ark:/26678/pcrtAQyKm9qosx>, <https://ark.frantiq.fr/ark:/26678/pcrtkWqzTusoxz>, <https://ark.frantiq.fr/ark:/26678/pcrtPSEEZSBEJp>, <https://ark.frantiq.fr/ark:/26678/pcrt59R77d1H15>

nature <https://ark.frantiq.fr/ark:/26678/pcrtWWQS75V5Bc>

AUTEURS

AURÉLIE SAVIGNAT

Inrap

DIRECTEURFOUILLES_DESCRIPTION

AURÉLIE SAVIGNAT

Inrap