



ADLFI. Archéologie de la France - Informations

une revue Gallia

Auvergne-Rhône-Alpes | 2013

Fareins – Parc d’activité Le Montfray (zone D)

Fouille préventive (2013)

Guillaume Maza



Édition électronique

URL : <http://journals.openedition.org/adlfi/14388>

ISSN : 2114-0502

Éditeur

Ministère de la Culture

Référence électronique

Guillaume Maza, « Fareins – Parc d’activité Le Montfray (zone D) » [notice archéologique], *ADLFI. Archéologie de la France - Informations* [En ligne], Auvergne-Rhône-Alpes, mis en ligne le 27 mars 2015, consulté le 26 février 2021. URL : <http://journals.openedition.org/adlfi/14388>

Ce document a été généré automatiquement le 26 février 2021.

© ministère de la Culture et de la Communication, CNRS

Fareins – Parc d'activité Le Montfray (zone D)

Fouille préventive (2013)

Guillaume Maza

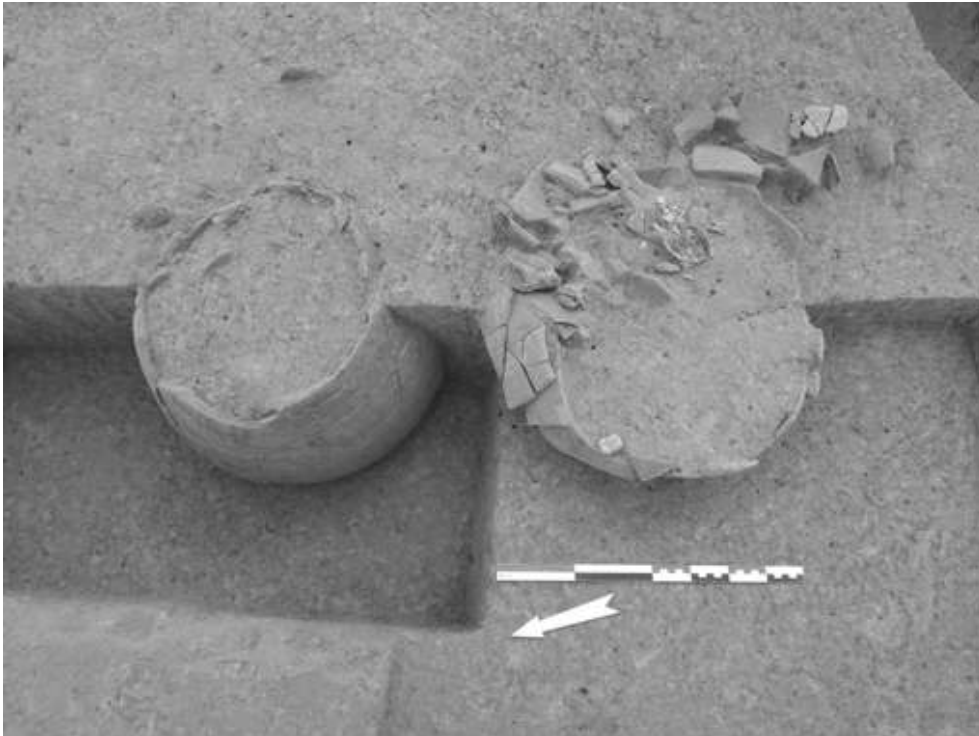
NOTE DE L'ÉDITEUR

Organisme porteur de l'opération : Éveha

- 1 L'opération archéologique réalisée est localisée en bordure occidentale du plateau de la Dombes, qui domine le cours de la basse vallée de la Saône. Elle intervient dans le cadre de l'aménagement du Parc d'activités de Montfray, d'une superficie de 40 ha. Le secteur possède un fort potentiel archéologique, lié à la proximité de grands axes de communication fluviaux et terrestres, propices aux installations humaines reconnues depuis au moins la Préhistoire récente. Les investigations ont été conduites sur une emprise de près de 1 000 m². Les témoins mis en évidence correspondent à une petite nécropole à crémation d'époque gallo-romaine, datée d'après le mobilier céramique entre la fin du I^{er} s et le début du II^e s. apr.J.-C. L'occupation apparaît homogène et concentrée sur une courte fourchette chronologique. Elle s'organise en deux ensembles distincts orientés nord-sud, séparés par un espace vierge, comprenant notamment une série d'urnes funéraires dans lesquelles ont été recueillis les restes issus de la crémation des défunts sur un bûcher. Une éventuelle zone de crémation, matérialisée par des épandages cendreux et charbonneux (bûcher ou résidus), est d'ailleurs suspectée dans l'environnement immédiat de l'espace funéraire. L'essentiel des vestiges correspond à des dépôts secondaires de crémation. Les contenants des ossuaires sont constitués de moitiés d'amphores réutilisées (fig. 1) ou éclatées sur place, ainsi que de pots à cuire appartenant à la batterie de cuisine, disposés tête en bas au sein de fosses, dont le creusement est apparu peu lisible. Les éléments de la culture matérielle rattachés à ces populations comprennent de la verrerie, quelques objets en métal (clous, serpette) et des vases en céramique. Certains ont subi un passage au feu sur le

bûcher (vaisselle de table et cruches ayant servi lors du repas funéraire précédant la crémation), tandis que d'autres, non brûlés, peuvent être identifiés comme des offrandes funéraires ou des vases ossuaires. Ces découvertes permettent de confirmer la présence d'une petite nécropole de type familial et de statut social vraisemblablement modeste. Cette dernière doit être mise en relation avec un secteur d'habitat du Haut-Empire, non reconnu à ce jour, à rechercher en périphérie immédiate des secteurs fouillés. Plusieurs sites gallo-romains ont d'ailleurs été reconnus récemment dans un rayon d'1 km autour du projet en question, mais ils semblent toutefois, pour la plupart, de datation plus récente (Antiquité tardive). Les résultats déjà acquis viennent ainsi compléter avec bonheur nos connaissances sur l'occupation humaine d'époque gallo-romaine de ce secteur du département de l'Ain et enrichir notre corpus documentaire sur les pratiques funéraires du Haut-Empire mettant en œuvre des tombes à crémation. Plusieurs ensembles de comparaison sont d'ailleurs déjà connus avec les sites de La Boisse, de Béliigneux ou de Château-Gaillard, ainsi que plus au sud dans les riches nécropoles de la capitale des Gaules, *Lugdunum*.

Fig. 1 – Moitié d'amphores F8 et F9 réutilisées comme urnes



Cliché : Éveha.

INDEX

Année de l'opération : 2013

chronologie <https://ark.frantiqu.fr/ark:/26678/pcrtxT02uJOogm>, <https://ark.frantiqu.fr/ark:/26678/pcrtof7EHNS2e>, <https://ark.frantiqu.fr/ark:/26678/pcrtZTmusVUU24>, <https://ark.frantiqu.fr/ark:/26678/pcrtIkSWVMVuqB>, <https://ark.frantiqu.fr/ark:/26678/pcrtH5r3FYBpwe>

nature <https://ark.frantiqu.fr/ark:/26678/pcrtcJxzOpgs7T>

sujets <https://ark.frantiqu.fr/ark:/26678/pcrtNb90Egda4H>, <https://ark.frantiqu.fr/ark:/26678/crtMK52omryzY>, <https://ark.frantiqu.fr/ark:/26678/pcrtsIm3RuNMGu>, <https://ark.frantiqu.fr/ark:/26678/pcrtMw5xXEAY1F>, <https://ark.frantiqu.fr/ark:/26678/pcrttBlxHKUw54>, <https://ark.frantiqu.fr/ark:/26678/pcrt1DMOWvDF4j>, <https://ark.frantiqu.fr/ark:/26678/pcrtgip9BycWFy>, <https://ark.frantiqu.fr/ark:/26678/pcrtt5JlTMM6i9>, <https://ark.frantiqu.fr/ark:/26678/pcrtfv4IrNiWE8>, <https://ark.frantiqu.fr/ark:/26678/pcrtVFfTq3JlGu>, <https://ark.frantiqu.fr/ark:/26678/pcrttrEq4Rcokr>, <https://ark.frantiqu.fr/ark:/26678/pcrt125sJ3jsbN>, <https://ark.frantiqu.fr/ark:/26678/pcrtpYS4ijo0m2>, <https://ark.frantiqu.fr/ark:/26678/pcrtT2H2KjqBcU>, <https://ark.frantiqu.fr/ark:/26678/pcrtkn1hAXHveS>, <https://ark.frantiqu.fr/ark:/26678/pcrtup4sulBl7v>, <https://ark.frantiqu.fr/ark:/26678/pcrtwvFLgSQRs5>, <https://ark.frantiqu.fr/ark:/26678/pcrt448yYmVDuT>, <https://ark.frantiqu.fr/ark:/26678/pcrtEfcf8rSZvm>, <https://ark.frantiqu.fr/ark:/26678/pcrtf0jhaoDXkj>

lieux <https://ark.frantiqu.fr/ark:/26678/pcrtSEeAipsBlD>, <https://ark.frantiqu.fr/ark:/26678/crtB8WDyqd6u9>, <https://ark.frantiqu.fr/ark:/26678/pcrtLWfwZwjwu2>, <https://ark.frantiqu.fr/ark:/26678/pcrt3EKtflNZIg>

AUTEURS

GUILLAUME MAZA

Éveha