

Sartène – Village de l'Ortolo

1995 – Fouilleprogrammée n°256

Gilles Giovannangeli



Édition électronique

URL : <http://journals.openedition.org/adlfi/18993>

ISSN : 2114-0502

Éditeur

Ministère de la culture

Référence électronique

Gilles Giovannangeli, « Sartène – Village de l'Ortolo », *ADLFI. Archéologie de la France - Informations* [En ligne], Corse, mis en ligne le 24 avril 2017, consulté le 01 mai 2019. URL : <http://journals.openedition.org/adlfi/18993>

Ce document a été généré automatiquement le 1 mai 2019.

© Ministère de la Culture et de la Communication, CNRS

Sartène – Village de l'Ortolo

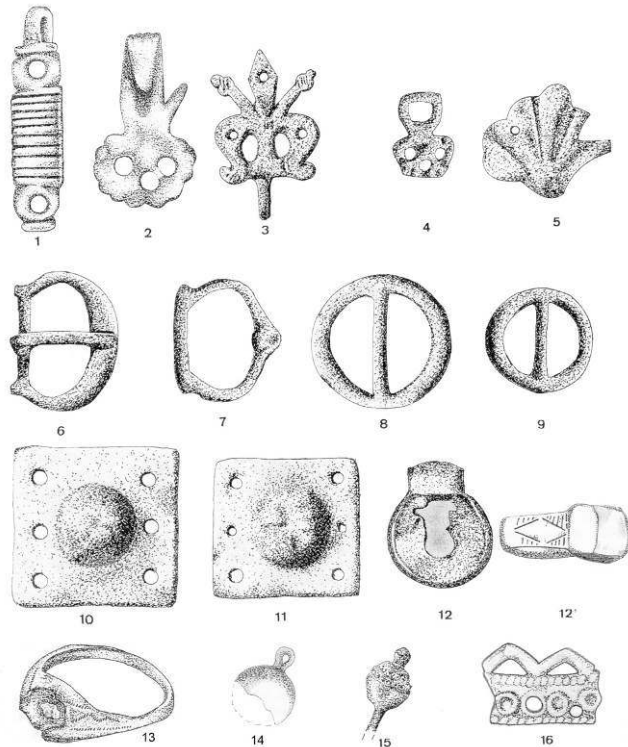
1995 – Fouille programmée n°256

Gilles Giovannangeli

- 1 Les fouilles ont concerné deux groupes d'habitats distants de quelques dizaines de mètres :
 - le secteur nord, encombré de blocs rocheux et organisé autour d'un petit bâtiment défensif sur boule granitique ;
 - le secteur ouest, moins contraignant, où furent édifiées au cours du XV^e s. de belles maisons de granite, et qui fut l'objet d'une réoccupation limitée au XIX^e s.
- 2 Les sondages entrepris dans le secteur nord ont été implantés entre les habitats en gradins et la petite structure défensive, dans une sorte de « basse-cour » exiguë et en forte déclivité. La stratigraphie s'y est avérée d'un grand intérêt puisqu'elle a permis d'identifier sous les niveaux d'occupation du XV^e s., des niveaux attribuables par le matériel recueilli au XIV^e s., voire même au dernier tiers du XIII^e s. (tessons de proto-majoliques italiennes et de céramiques modelées locales très différentes de celles des niveaux supérieurs, associés à quelques petites monnaies pisanes et ligures émises au cours du XIII^e s.). Avec son rocher fortifié, ses habitats en gradins et ses abris sous roche, on peut désormais considérer le secteur nord comme un modeste castrum, à l'origine de cette agglomération rurale.
- 3 Dans le secteur occidental du village, la fouille d'une grande maison (maison VII) et d'une petite structure annexe très arasée qui la jouxte à l'est s'est poursuivie. C'est surtout la fouille d'un important dépotoir de plus d'un mètre d'ampleur stratigraphique, établi le long du mur oriental de cette grande maison, qui a livré un mobilier riche en informations sur les activités et la vie quotidienne de cette société villageoise à la fin du XV^e s., à la veille de l'abandon du site :
 - les céramiques fines recueillies révèlent une exceptionnelle diversité d'approvisionnement en Méditerranée occidentale (importations de Ligurie, de Toscane, d'Italie du Sud, mais aussi de l'aire hispanique avec Valence et Barcelone) ;

- parmi les céramiques culinaires modelées, on notera surtout cette année la découverte de marmites à dégraissant cristallin d'un type inédit, présentant à la fois de petites anses latérales et des trous de suspension percés dans la pâte avant cuisson ;
- de nombreux petits objets de bronze à caractère décoratif (appliques, agrafes, bossettes), relevant de la parure et du vêtement ainsi que des éléments d'harnachement de cheval confirment l'existence d'un groupe de familles de paysans aisés ou de petits gentilshommes ruraux (fig. 1) ;
- enfin la fouille de ce dépotoir a aussi permis d'extraire d'importantes quantités de déchets osseux d'un grand intérêt pour l'histoire de l'alimentation, de l'élevage et de la chasse en Corse au bas Moyen Âge, jusqu'ici largement méconnue. Les analyses en cours offrent l'image d'un approvisionnement carné très diversifié dans lequel la chasse au sanglier, au mouflon mais surtout au cerf (*Cervus elaphus*) tient une place importante. Ces analyses ont aussi permis une découverte exceptionnelle : celle d'un bourgeon dentaire d'ours jeune, attestant pour la première fois dans la stratigraphie d'un site médiéval insulaire la présence de cet animal dont on soupçonnait l'existence en Corse à la lecture des sources écrites.

Fig. 1 – DÉCOR DU VÊTEMENT ET OBJETS DE PARURE (xiv^e-xv^e s.)



1 : agrafe ; 2 : agrafe en forme de main repliée (Ag) ; 3 : applique fleurdelisée ; 4 : agrafe ; 5 : applique en forme de coquille Saint-Jacques ; 6 à 9 : boucles diverses, 10 et 11 : appliques à bossette (10 en bronze doré) ; 12 et 12' : bague (Ag) avec chaton et décor incisé ; 13 : bague à décor piqueté ; 14 : bouton à bélière ; 15 : tête d'épingle globuleuse (Bz et or) ; 16 : fragment d'applique décorée. Sauf mention contraire les objets sont en bronze, échelle : 1,5 sauf n° 15, échelle 2.

G. Giovannangeli, 1995

- 4 Parallèlement à l'étude archéozoologique, les premières recherches carpologiques réalisées en Corse sur un site de village médiéval ont été entreprises.

- 5 C'est surtout le sondage d'un vaste abri sous roche, situé dans le secteur nord, qui a livré une belle palette de graines attestant la présence sur l'île de toutes les céréales exploitées en France méridionale à la même période (orge, millet, seigle, blé, etc.).
 - 6 Les quantités sont cependant modestes et ne permettent pas pour l'instant d'interpréter cet abri comme un espace destiné au stockage des grains.
 - 7 La qualité des vestiges architecturaux ainsi que l'abondance et la variété du mobilier recueilli font désormais de ce village déserté, un site de référence pour l'étude de la société rurale en Corse dans les derniers siècles médiévaux.
-

INDEX

operation Fouille programmée (FP)

Mots-clés : habitat, maison, abri sous roche, castrum, céramique, métal, carpologie, faune, archéozoologie

Index géographique : Corse, Corse-du-Sud (2A), Sartène (2A272)

Index chronologique : Moyen Âge