

## Précigné – Manoir du Plessis-Roland

n°722440001

Joseph Mastrolorenzo

---



### Édition électronique

URL : <http://journals.openedition.org/adlfi/1977>

ISSN : 2114-0502

### Éditeur

Ministère de la culture

### Référence électronique

Joseph Mastrolorenzo, « Précigné – Manoir du Plessis-Roland », *ADLFI. Archéologie de la France - Informations* [En ligne], Pays de la Loire, mis en ligne le 01 mars 2008, consulté le 01 mai 2019. URL : <http://journals.openedition.org/adlfi/1977>

---

Ce document a été généré automatiquement le 1 mai 2019.

© Ministère de la Culture et de la Communication, CNRS

---

# Précigné – Manoir du Plessis-Roland

n°722440001

Joseph Mastrolorenzo

---

- 1 Le site du Plessis-Roland se situe à l'extrême sud-ouest du département de la Sarthe, à environ 15 km au sud de Sablé-sur-Sarthe sur la commune de Précigné.
- 2 Depuis le Moyen Âge jusqu'à la fin de l'Ancien Régime, cet endroit correspond vraisemblablement à un site aristocratique, l'existence d'une résidence seigneuriale étant mentionnée par les sources écrites au début du XIII<sup>e</sup> s. À l'heure actuelle, aucune trace de ce logis ou de ses dépendances ne subsiste.
- 3 Une motte circulaire (X<sup>e</sup>-XI<sup>e</sup> s.) protégée par un fossé en eau est encore visible. À environ une quarantaine de mètres au nord-est de la motte se trouve un logis daté, d'après les vestiges en place, du XV<sup>e</sup> s. Vers le XVII<sup>e</sup> ou XVIII<sup>e</sup> s., le bâtiment subit une campagne importante de réaménagements: percement de nouvelles ouvertures, constructions de deux tourelles aux angles sud-ouest et nord-est, d'une aile en retour d'équerre au sud-ouest et d'une tour-fuie.
- 4 Une campagne de restauration est actuellement menée sur le bâtiment. Les travaux concernent dans un premier temps le corps principal puis la restauration des élévations du rez-de-chaussée et du 1<sup>er</sup> étage dans un second temps. La fouille préventive des sols du rez-de-chaussée a été entreprise sur toute la surface menacée par les travaux ainsi qu'une étude du bâti des parements intérieurs avant leur réfection. Dans le cadre de la restauration, un diagnostic archéologique sera par ailleurs réalisé sur une partie des terrains situés entre le logis et l'ancienne motte.

## Époque 1 (XIII<sup>e</sup> s. ou XIV<sup>e</sup> s. ?) : phase 1 - la construction d'origine

- 5 Les murs de cette première phase sont encore en place sur une hauteur d'environ 6 m. Les maçonneries sont visibles par endroits sur les parements intérieurs mais aussi au 1<sup>er</sup> étage, au-dessus de la salle nord.

- 6 Lors de la fouille, un mur a été mis au jour sous le niveau de sol avant-travaux. N'étant pas menacé par les travaux, il n'a pas bénéficié d'une fouille fine, seul le dégagement de son arase a été effectué. Cela a permis de confirmer sa contemporanéité avec les maçonneries en place sur les parements. À l'origine, ce bâtiment était donc de même largeur que le corps principal actuel (8 m hors-œuvre) mais sur une plus petite longueur (seulement 13,50 m hors-œuvre). Sur les parements en place, aucune ouverture d'origine n'a été repérée. Toutefois, le mur découvert sous le sol présente une porte composée d'une feuillure. Une légère fouille a été réalisée à cet endroit précis afin de retrouver la base de la feuillure qui descend environ à 0,80 m sous le niveau de sol avant-travaux. Il s'agit probablement d'une porte d'origine. On peut en déduire que le niveau de sol de ce bâtiment se trouvait plus bas, soit environ 0,60 m en dessous du niveau fonctionnant avec les ouvertures de l'époque 2 (XV<sup>e</sup> s. et XVI<sup>e</sup> s.). Sa construction étant antérieure au XV<sup>e</sup> s., il pourrait s'agir des vestiges de la résidence seigneuriale du XIII<sup>e</sup> s. mentionnée dans les sources écrites.

## Époque 2 (fin XV<sup>e</sup> s. – début XVI<sup>e</sup> s.) : phases 5, 10, 14 et 15

- 7 Après la destruction du mur pignon sud du bâtiment d'origine, le bâtiment s'agrandit vers le sud. Dès lors, le bâtiment mesure 8 m sur 16,70 m hors-œuvre.
- 8 Au rez-de-chaussée, au sommet du mur de refend actuel, on remarque une poutre englobée dans la maçonnerie. Sa face inférieure se compose de mortaises qui devaient recevoir à l'origine les poteaux verticaux encadrant des hourdis en torchis. La cloison sépare ainsi l'espace intérieur en deux volumes présentant quasiment la même dimension : une salle au sud, 6,50 m x 7,90 m (51,35 m<sup>2</sup>) et une salle au nord, 7 m x 6,50 m (45,50 m<sup>2</sup>).
- 9 La salle nord bénéficie *a priori* de l'aménagement de trois accès, d'une grande fenêtre et d'une cheminée. Aucune autre ouverture n'est visible dans cette salle. Toutefois, les aménagements postérieurs ont pu occulter une ouverture de cette époque dans le mur est, par exemple à l'emplacement de la porte actuelle (époque 5).
- 10 Concernant la salle au sud, on aménage deux accès, une fenêtre et une cheminée découverte lors des fouilles.

Fig. 1 – Vue générale du manoir



Crédits : Joseph Mastrolorenzo (2008)

Fig. 2 – Vue du manoir depuis l'est



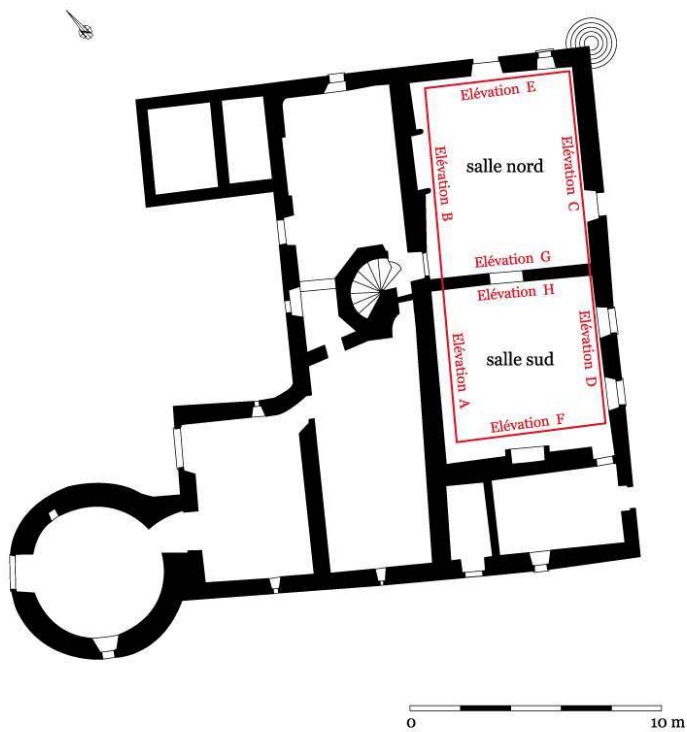
Crédits : Joseph Mastrolorenzo (2008)

Fig. 3 – Vue du manoir depuis le nord



Crédits : Joseph Mastrolorenzo (2008)

Fig. 4 – Rez-de-chaussée



Crédits : Joseph Mastrolorenzo (2008)

- 11 Lors de la fouille du sol, un niveau de tomettes de cette époque a été mis au jour dans la salle au sud. Les tomettes de terre cuite (11,5 cm x 11,5 cm x 2 cm) reposent sur un lit de

mortier de chaux et de sable de couleur beige de 3 cm à 4 cm d'épaisseur. Ce lit est posé sur une couche argileuse de 10 cm à 15 cm, créant une chape étanche et empêchant la remontée de l'humidité.

- 12 On avait donc pour cette époque deux salles au rez-de-chaussée séparées par une cloison en pan de bois et disposant pour chacune d'une cheminée. La différence de construction des ouvertures (en pierres de taille pour celles de la salle au nord et en moellons pour celles de la salle au sud) indique vraisemblablement une fonction différente des pièces.
- 13 Au 1<sup>er</sup> étage, au dessus de la salle nord du rez-de-chaussée, des nouvelles ouvertures sont également aménagées, deux fenêtres et probablement une cheminée.
- 14 À cette époque, le bâtiment d'origine subit donc d'importantes transformations (agrandissement vers le sud, aménagements de nouvelles ouvertures et cheminées au rez-de-chaussée et au 1<sup>er</sup> étage, etc.). Le style architectural de ces transformations permet de situer approximativement cette époque entre le XV<sup>e</sup> s. et le XVI<sup>e</sup> s.

### **Époque 3 (fin XVI<sup>e</sup> s – début XVII<sup>e</sup> s.) : phases 2, 3 et 8**

- 15 Un mur de refend de 0,45 m d'épaisseur est construit à l'emplacement de l'ancienne cloison en pan de bois de l'époque 2. Une porte ainsi qu'un placard sont aménagés dans ce mur.
- 16 Le sol en tomettes de la phase précédente subit quant à lui une réfection importante (sur la totalité de la surface de la salle nord et près de la moitié de la salle sud).
- 17 L'époque 3 voit donc principalement la réfection du sol en tomettes et des planchers ainsi que la construction du mur de refend remplaçant la cloison en pan de bois antérieure

### **Époque 4 (fin XVII<sup>e</sup> s. – début XVIII<sup>e</sup> s.) : phases 6 et 12**

- 18 L'époque 4 concerne principalement l'aménagement de grandes fenêtres à allège, d'une nouvelle cheminée au sud, d'un rehaussement du sol d'environ 0,20 m et d'une réfection du plancher du 1<sup>er</sup> étage (solives).
- 19 Au niveau du rez-de-chaussée, aucun accès sur l'extérieur n'a été découvert pour cette époque, étant donné que l'accès de l'époque 2 à l'angle nord-est est condamné. Toutefois, un accès aurait pu être réalisé à l'emplacement des deux portes de l'époque 5 dans la salle nord

### **Époque 5 (XIX<sup>e</sup> s.) : phases 9 et 11**

- 20 L'époque 5 voit la création de nouveaux accès au rez-de-chaussée et la construction d'une nouvelle cheminée dans la chambre nord.

Fig. 5 – Corps principal, élévations A, B, C, D, E, F



Crédits : Joseph Mastrolorenzo (2008)

Fig. 6 – Corps principal, élévations G, H

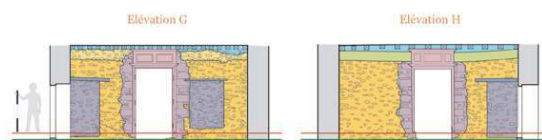
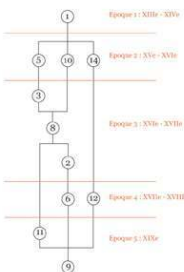


Diagramme stratigraphique



Légende

- Phase 1
- Phase 2
- Phase 3
- Phase 4
- Phase 5
- Phase 6
- Phase 7
- Phase 8
- Phase 9
- Phase 10
- Phase 11
- Phase 12
- Phase 13
- Phase 14
- Niveau de sol antérieur à la période 4
- Niveau de sol à partir de la période 4

0 5 m

Crédits : Joseph Mastrolorenzo (2008)

## Conclusion

- 21 La fouille du sol et l'étude du bâti ont permis de mettre au jour un bâtiment antérieur au XV<sup>e</sup> s. Les investigations archéologiques ont également fait apparaître plusieurs phases de construction entre le XV<sup>e</sup> s. et le XIX<sup>e</sup> s.
- 22 Cinq époques principales ont ainsi été reconnues :
- 23 • L'époque 1 (XIII<sup>e</sup> s. - XIV<sup>e</sup> s.) correspond à la construction d'origine (phase 1). L'époque 2 (fin XV<sup>e</sup> s. - début XVI<sup>e</sup> s.) inclut l'agrandissement du bâtiment d'origine vers le sud, l'installation d'un sol en tomettes à l'aménagement de portes, de fenêtres et de cheminées (phases 5, 10, 14 et 15).
- 24 • L'époque 3 (fin XVI<sup>e</sup> s.- début XVII<sup>e</sup> s.) concerne la construction du mur de refend actuel ainsi que la réfection du sol en tomettes (phases 2, 3 et 8).
- 25 • L'époque 4 (fin XVII<sup>e</sup> s. - début XVIII<sup>e</sup> s.), de grandes fenêtres à allèges ainsi qu'une cheminée sont aménagées dans la salle au sud, les solives de plancher du 1<sup>er</sup> étage sont installées puis le sol du rez-de-chaussée est légèrement surélevé (phases 6 et 12).
- 26 • L'époque 5 (XIX<sup>e</sup> s.) correspond à l'aménagement de nouveaux accès (phases 9 et 11).
- 27 La datation absolue de ces différentes phases n'est actuellement pas connue, même si une chronologie relative a été réalisée. Les hypothèses, présentées ci-dessus, reposent sur des comparaisons architecturales. L'étude n'a pas fait l'objet de datation par <sup>14</sup>C. Toutefois, une datation par dendrochronologie a été effectuée sur la charpente. Les résultats donnent une datation vers 1488-1489, ce qui confirme la datation fin XV<sup>e</sup> s. - début XVI<sup>e</sup> s. de l'époque 2.
- 

## INDEX

**Thèmes** : charpente, cheminée, chronologie, conservation-restauration, dendrochronologie, édifice, fenêtre, maçonnerie, motte, mur, ouverture, parement, porte, poteau, reconstruction, résidence aristocratique, sol, sources écrites, torchis, tour, village

**Index géographique** : Pays-de-la-Loire, Sarthe (72), Précigné

**operation** Sauvetage programmé (SP)

**Index chronologique** : ép. contemporaine, Moyen Âge\*, Temps Modernes, Xe siècle apr. J.-C., XIe siècle apr. J.-C., XIIe siècle apr. J.-C., XIIIe siècle apr. J.-C., XIVe siècle apr. J.-C., XIXe siècle apr. J.-C., XVe siècle apr. J.-C., XVIe siècle apr. J.-C., XVIIe siècle apr. J.-C., XVIIIe siècle apr. J.-C.

## AUTEURS

JOSEPH MASTROLORENZO

Établissement privé