



**ADLFI. Archéologie de la France -
Informations**
une revue Gallia
Corse | 1992

Altagène – Presa-Tusiu

Fouille programmée (1992)

François de Lanfranchi



Édition électronique

URL : <http://journals.openedition.org/adlfi/22926>

ISSN : 2114-0502

Éditeur

Ministère de la Culture

Référence électronique

François de Lanfranchi, « Altagène – Presa-Tusiu » [notice archéologique], *ADLFI. Archéologie de la France - Informations* [En ligne], Corse, mis en ligne le 01 septembre 2019, consulté le 15 décembre 2020. URL : <http://journals.openedition.org/adlfi/22926>

Ce document a été généré automatiquement le 15 décembre 2020.

© ministère de la Culture et de la Communication, CNRS

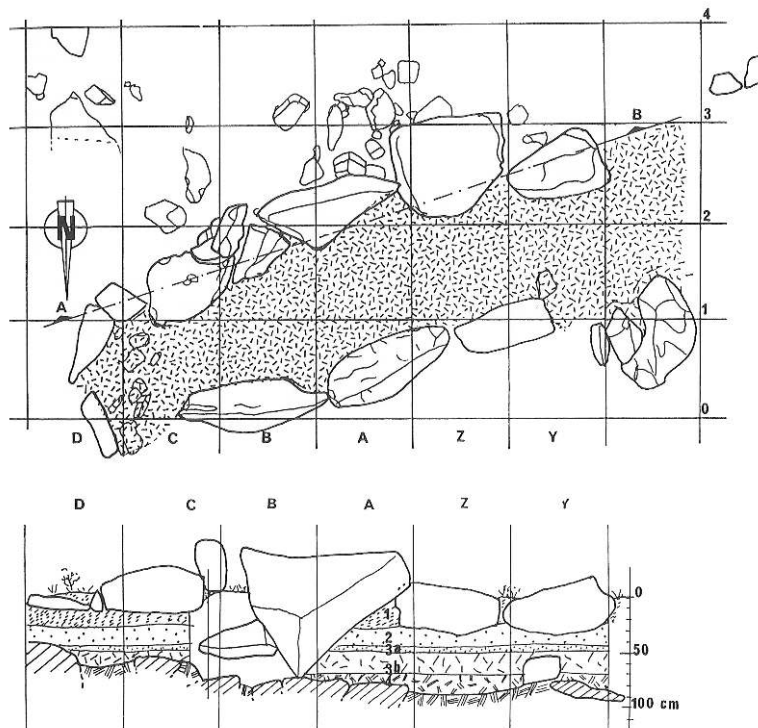
Altagène – Presa-Tusiu

Fouille programmée (1992)

François de Lanfranchi

- 1 En 1991, nous avons étendu le chantier à la plus grande partie de la terrasse. Seules les couches 1, 2 et 3 avaient été explorées afin de tenter de mettre en relation des faits archéologiques synchrones. Les nombreuses structures domestiques qui avaient été mises au jour n'ont pu être étudiées en 1991 de par la complexité de l'agencement des pierres, dalles et blocs. Leur démontage et l'analyse minutieuse de leurs composantes ne furent réalisés qu'en 1992. Nous avons procédé au carroyage général du site.
- 2 Au sud de l'allée mégalithique découverte en 1990, nous avons mis au jour en 1992 une antenne curviligne qui se prolongeait vers l'ouest (vers l'aval). Les blocs qui la composent sont posés sur la couche 3, comme celles qui constituent l'allée. De grandes constructions ont été découvertes dans le niveau sous-jacent. Elles sont quadrangulaires ou circulaires (voire curvilignes).
- 3 L'extension des fouilles au reste de la terrasse 8 a révélé surtout à l'est, en amont, l'existence d'un sol d'habitat et des structures en relation avec « l'allée non couverte » (fig. 1). On y a déposé de très nombreux vases dont certains sont décorés de fins cordons en relief. Comme ces récipients sont situés en bordure des deux grandes dalles de chevet, on peut les interpréter comme étant des offrandes. Ce monument daté de 2940 av. J.-C. procède de la phase finale de la culture de Presa ou Mégalithique II.

Fig. 1 – Allée mégalithique non couverte



Plan et coupe est/ouest.

Relevé et DAO : F. de Lanfranchi.

- 4 D'autres constructions appartenant au niveau sous-jacent (couche 3) constituent le Mégalithique I ou Présien moyen évolué daté de 3200 av. J.-C.
- 5 Enfin, la couche 4 explorée en 1990 et reconnue également dans un sondage de 1 m² réalisé en 1992, correspond à la fin du Cardial de Corse (vers 4000 av. J.-C.). Les mesures d'âge réalisées en 1990 par le Laboratoire de Géologie du Quaternaire de Luminy donnent 3870 BC. La culture matérielle appartient au Néolithique moyen de Presa ou « Présien 1 ».
- 6 En 1992, quatre datations réalisées par le même laboratoire confirment en tous points les premiers résultats.
- 7 Échantillons :
 - n° 2.T.8, S50, E, F/2, 3, 4, couche 3 (US002), -50 cm : 4430 ± 160 BP (LGQ 817), soit 2480 BC ;
 - n° 3.T.8., S52, Z/3, 4 (foyer), couche 3 (US002), -38 cm : 4910 ± 160 BP (LGQ 818), soit 3030 BC ;
 - n° 1, T.8., S52, Y/3, 4, couche 3 (US002), -32 cm : 4980 ± 140 BP (LGQ 816), soit 3030 BC ;
 - n° 4, T8, S50, EF/1, 2, 3, 4, couche 4 (US003), -50 cm : 5330 ± 150 BP (LGQ 819), soit 3380 BC.
- 8 En conclusion et dans l'attente de nouveaux progrès de la recherche, on peut proposer le tableau provisoire suivant :

A. Dernière période (récente) : Néolithique récent ou « Mégalithique II" ou Présien III »

 - Chronologie : de 2500 à 3000 av. J.-C. ;
 - Faits et structures : constructions mégalithiques obtenues par juxtaposition de blocs rocheux bruts en vue de réaliser à Presa-Tusiu, une allée non couverte, ou un ensemble de constructions subcirculaires. Le menhir s'inscrit dans ce contexte monumental ;
 - Art : présence de pierres gravées associées aux faits et aux structures ;

- Mobilier : le matériel lithique (roche locale et roche importée) et la céramique modelée en argile qui est une production de tradition (d'où le nom Présien III) caractérisent l'évolution du substrat ;
 - Remploi : réutilisation de pierres présentant une face polie, comme matériau de construction.
- B. Seconde période (moyenne) : Néolithique évolué ou Mégalithique I ou « Présien II »**
- Chronologie : de 3000 à 3500 av. J.-C. ;
 - Faits et structures : elles sont obtenues par juxtaposition de blocs rocheux retouchés en vue de la régularisation de la forme du matériau, les constructions ont une forme géométrique subrectangulaire ou subcirculaire ;
 - Remploi : réutilisation de meules du Néolithique moyen ;
 - Mobilier : matériel lithique en quartz ou en rhyolite, deux roches locales, ou en silex et obsidienne, deux roches importées; céramique de tradition.
- C. Première période (ancienne) : Néolithique moyen ou « Présien I »**
- Chronologie : de 3500 à 4000 av. J.-C. ;
 - Faits et structures : proto-urbanisation du site ;
 - Lithique : tiré de la roche locale et de la roche importée ;
 - Céramique originale : fine, polie, brillante, sonore comprenant des formes carénées ;
 - Meules néolithiques ;
 - La périodisation du Néolithique moyen et du fait mégalithique à partir d'observations stratigraphiques et de mesures d'âge radiométriques sont une occurrence que nous comptons exploiter dans les prochaines années par un travail pluridisciplinaire.

INDEX

Année de l'opération : 1992

nature <https://ark.frantiq.fr/ark:/26678/crtSrWQs2w2KV>

lieux <https://ark.frantiq.fr/ark:/26678/pcrtSEeAipsBLD>, <https://ark.frantiq.fr/ark:/26678/pcrtRgUhVhjmyb>, <https://ark.frantiq.fr/ark:/26678/pcrt1ARBDJ13KS>, <https://ark.frantiq.fr/ark:/26678/pcrty4H1kWI4Yw>

chronologie <https://ark.frantiq.fr/ark:/26678/pcrtwpx5MU2hlw>, <https://ark.frantiq.fr/ark:/26678/pcrtH8P95EucZz>, <https://ark.frantiq.fr/ark:/26678/pcrt2Da0ASe5sL>, <https://ark.frantiq.fr/ark:/26678/pcrtkWTHVxnZWN>, <https://ark.frantiq.fr/ark:/26678/pcrtHlenwSnkDM>, <https://ark.frantiq.fr/ark:/26678/pcrt6v7rFwj0do>, <https://ark.frantiq.fr/ark:/26678/pcrtGTWpTwn8qu>

subjects <https://ark.frantiq.fr/ark:/26678/pcrtjMFjr1utW>, <https://ark.frantiq.fr/ark:/26678/pcrt3S7IlydczN>, <https://ark.frantiq.fr/ark:/26678/pcrtKJVpuP3AET>, <https://ark.frantiq.fr/ark:/26678/pcrtDlzbGxWvTo>, <https://ark.frantiq.fr/ark:/26678/pcrtbptj4SOA1W>, <https://ark.frantiq.fr/ark:/26678/pcrtlMsuG0RWTs>, <https://ark.frantiq.fr/ark:/26678/pcrt1DMOWvDF4j>, <https://ark.frantiq.fr/ark:/26678/pcrtSVdwKcS3ML>, <https://ark.frantiq.fr/ark:/26678/pcrtj3ZcwkArSR>, <https://ark.frantiq.fr/ark:/26678/pcrt4N9jrETRto>, <https://ark.frantiq.fr/ark:/26678/pcrtIzSUofuocv>, <https://ark.frantiq.fr/ark:/26678/pcrtDhZmKFALza>, <https://ark.frantiq.fr/ark:/26678/pcrtmxvuuXHSTS>, <https://ark.frantiq.fr/ark:/26678/pcrtgefWJa13yZ>, <https://ark.frantiq.fr/ark:/26678/pcrty2mcsksa6s>, <https://ark.frantiq.fr/ark:/26678/pcrtDwe0cp16nl>, <https://ark.frantiq.fr/ark:/26678/pcrtvWHPMsEEqO>, <https://ark.frantiq.fr/ark:/26678/pcrtEznNgQ3h63>, <https://ark.frantiq.fr/ark:/26678/pcrtxs8Kml8jLw>, <https://ark.frantiq.fr/ark:/26678/pcrtgsjUNspKtF>, <https://ark.frantiq.fr/ark:/26678/pcrt1Gqf0UzaZ3>