

## Marmande – Déviation nord, Picard nord

Zenaïde Lecat

---



### Édition électronique

URL : <http://journals.openedition.org/adlfi/2521>  
ISSN : 2114-0502

### Éditeur

Ministère de la culture

### Référence électronique

Zenaïde Lecat, « Marmande – Déviation nord, Picard nord », *ADLFI. Archéologie de la France - Informations* [En ligne], Aquitaine, mis en ligne le 01 mars 2008, consulté le 19 avril 2019. URL : <http://journals.openedition.org/adlfi/2521>

---

Ce document a été généré automatiquement le 19 avril 2019.

© Ministère de la Culture et de la Communication, CNRS

---

# Marmande – Déviation nord, Picard nord

Zenaïde Lecat

---

**Identifiant de l'opération archéologique : 025402**

Date de l'opération : 2008 (MH)

- 1 La fouille d'une fenêtre longitudinale de 1,1 ha a été prescrite en amont de l'aménagement de la rocade nord de Marmande, au lieu-dit « Picard nord ». Elle a permis la mise au jour d'un établissement rural occupé depuis le début du I<sup>er</sup> s. de notre ère jusqu'au V<sup>e</sup> s., selon trois grandes phases d'occupation.
- 2 Un bâtiment sur poteaux plantés présentant un plan à pans coupés à deux nefs constitue le principal témoignage d'une occupation ténue remontant à la première moitié du I<sup>er</sup> s.
- 3 Un établissement, datant de la période flavienne et perdurant probablement jusqu'à la première moitié de la période antonine, présente une succession de deux ensembles de bâtiments sur poteaux.
- 4 Un premier ensemble est constitué d'un habitat lié à deux autres bâtiments. Cet édifice possédait une toiture de tuiles dont l'effondrement a piégé un lot mobilier conséquent. Les deux autres constructions pourraient constituer des annexes de cet habitat, malgré leur éloignement, ou encore un autre habitat et son grenier. Des fossés parcellaires associés à de probables couloirs de conduite de bétail (négatifs de piquets de clôture) peuvent également avoir fonctionné de manière synchrone.
- 5 Un deuxième groupe de cinq constructions sur poteaux appartenant toujours à la même phase succède apparemment au premier ensemble. Parmi celles-ci, deux petits bâtiments sont des greniers aériens (5 m<sup>2</sup> et 7 m<sup>2</sup>). Notons encore la présence, étonnante à cette date, d'une construction n'ayant laissé comme trace qu'un « fond de cabane » de 8 m<sup>2</sup> livrant un mobilier céramique quantitativement important.
- 6 L'occupation des III<sup>e</sup> s. et IV<sup>e</sup> s. est plus réduite, présentant simplement un habitat excavé dont les parois étaient aménagées sur des solins composés essentiellement de tuiles. Il a

livré des témoins d'activités domestiques (tissage, mouture du grain) mais également d'activités agro-pastorales (clarine et houe) (Fig. n°1 : Photographie de la houe découverte dans le niveau de démolition de l'habitat des III<sup>e</sup> s.-IV<sup>e</sup> s.) et (Fig. n°2 : Dessin et radiographie d'une clarine découverte dans le niveau de démolition de l'habitat des III<sup>e</sup> s.-IV<sup>e</sup> s.). Deux petits « fonds de cabane » lui sont associés ou le précèdent, livrant également des vestiges des mêmes activités domestiques (pesons, lissoirs de tisserand, meule).

- 7 Des épandages de tuiles constituent les seuls vestiges ayant livré du mobilier du V<sup>e</sup> s. Il semble s'agir de niveaux de circulation aménagés, probablement extérieurs, oblitérant en partie les structures antérieures.
- 8 L'étroitesse de la fenêtre étudiée empêche d'avoir une vue globale de l'assiette de l'occupation gallo-romaine, interdisant d'être catégorique en ce qui concerne la caractérisation du site. Il semble toutefois qu'il s'agisse d'une succession de petits établissements ruraux. La pratique d'une agriculture, probablement vivrière, a ainsi pu être mise en évidence ainsi que celle, probable, d'un élevage. D'autres activités artisanales, très certainement effectuées à l'échelle domestique, ont également été observées (tissage, métallurgie d'entretien). Aucune construction utilisant la pierre n'a été observée, illustrant un établissement qui paraît original dans le paysage archéologique aquitain en l'état actuel des connaissances.
- 9 Lecat Zénaïde

---

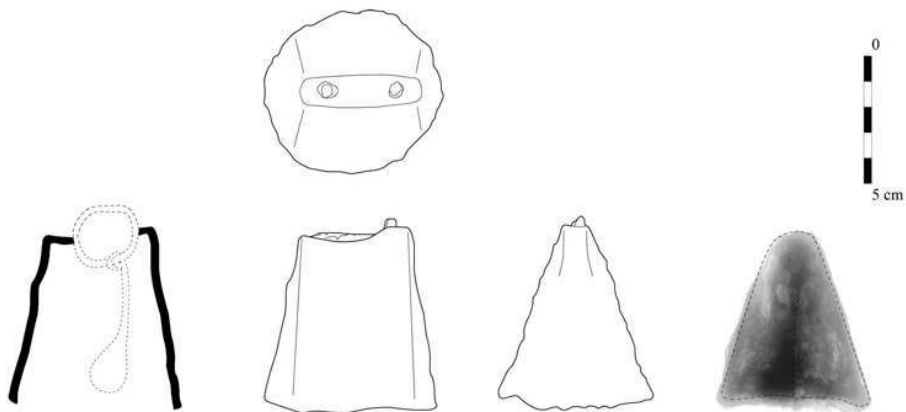
## ANNEXES

Fig. n°1 : Photographie de la houe découverte dans le niveau de démolition de l'habitat des III<sup>e</sup> s.-IV<sup>e</sup> s.



Auteur(s) : Larre, Fanny (Landarc). Crédits : Larre, Fanny, Landarc (2008)

Fig. n°2 : Dessin et radiographie d'une clarine découverte dans le niveau de démolition de l'habitat des III<sup>e</sup> s.-IV<sup>e</sup> s.



Auteur(s) : Larre, Fanny (Landarc). Crédits : Larre, Fanny, Landarc (2008)

## INDEX

**operation** Fouille avant travaux (MH)

**Index chronologique** : Bas-Empire, Empire romain, Haut-Empire

**Index géographique** : Aquitaine, Lot-et-Garonne (47), Marmande

**Thèmes** : artisanat, fond de cabane, grenier, habitat rural, houe, parcellaire, poteau, tuile, voirie

## AUTEURS

ZENAÏDE LECAT

EP