

Saint-Sulpice-de-Royan – Les Deux Terrages, route de Saint-Palais

Bastien Gissingier



Édition électronique

URL : <http://journals.openedition.org/adlfi/3235>

ISSN : 2114-0502

Éditeur

Ministère de la culture

Référence électronique

Bastien Gissingier, « Saint-Sulpice-de-Royan – Les Deux Terrages, route de Saint-Palais », *ADLFI. Archéologie de la France - Informations* [En ligne], Poitou-Charentes, mis en ligne le 01 mars 2009, consulté le 01 mai 2019. URL : <http://journals.openedition.org/adlfi/3235>

Ce document a été généré automatiquement le 1 mai 2019.

© Ministère de la Culture et de la Communication, CNRS

Saint-Sulpice-de-Royan – Les Deux Terrages, route de Saint-Palais

Bastien Gissingier

Identifiant de l'opération archéologique : 204600

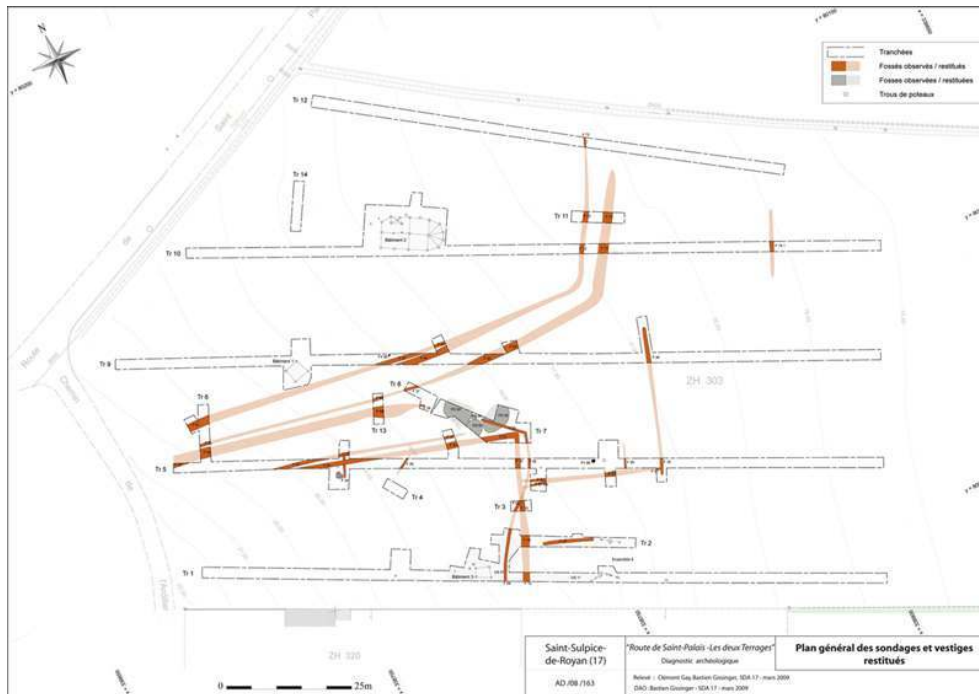
Date de l'opération : 2009 (EX)

- 1 Le diagnostic fut réalisé du 2 au 6 mars 2009. Quatorze sondages et tranchées furent réalisés à l'emplacement projeté d'une maison de retraite (EHPAD), sur une surface d'environ 1,5 ha.
- 2 Le diagnostic a livré des restes homogènes en nature et en datation : des trous de poteau formant au moins quatre bâtiments et très certainement bien davantage, quelques fosses assimilables à des fonds de cabanes, un silo, et un réseau assez dense de fossés formant des enclos apparemment organisés (une vingtaine). Ces vestiges datent pour la plupart de la période VI^e s.-VIII^e s., sans qu'il soit possible de préciser. La vie du site, en terme de stratigraphie, ne semble pas longue. De même, peu de vestiges ont été aperçus au regard de sites ruraux de la même période : une organisation est décelable, des phases courtes et distinctes d'utilisation, et non une utilisation à outrance de secteurs qui, par suite, deviennent difficilement lisibles et apparemment anarchiques dans leur organisation.
- 3 Des indices d'occupation antique à proximité, dont témoignent peut-être quelques rares vestiges mis au jour, sont caractéristiques de sites d'habitat ruraux du haut Moyen Âge. On a ainsi isolé quatre phases distinctes, dont les deux dernières peuvent avoir coexisté :
 - 4 • une occupation rurale gallo-romaine de nature, d'extension, d'aspect et de datation précise inconnue ;
 - 5 • une occupation probablement V^e s.-VI^e s. Caractérisée par des enclos suivant des axes précis, une organisation générale encore empreinte de romanité, typiquement caractéristique de l'Antiquité tardive ;

- 6 • une occupation probablement VII^e s.-VIII^e s. caractérisée par la reprise plus ou moins fidèle d'anciens axes, subissant néanmoins des distorsions, des aménagements particuliers. Elle se présente sous la forme d'un enclos de forme irrégulière ;
- 7 • une occupation peut-être contemporaine à la précédente caractérisée par un grand enclos courbe entourant au moins un bâtiment (bâtiment 2 à abside, de 12,5 m de long).
- 8 Ce phasage schématique est évidemment proposé ici à titre d'hypothèse de travail et nécessiterait des investigations complémentaires en vue d'être corrigé ou précisé. En conséquence, nous sommes visiblement face à une occupation de type rural, comprenant des bâtiments destinés peut-être à l'habitat (bâtiment 2), mais aussi à vocation utilitaire (bâtiment 1, bâtiment 3). La présence de trous de poteau sur l'ensemble du site, de façon éparse, laisse présager une densité assez importante de bâtiments. Les fossés témoignent d'un agencement bien organisé de l'ensemble au cours des différentes phases. La relativement mauvaise conservation des vestiges (érosion) ayant supprimé les niveaux de circulation, il faut, de fait, raisonner avec des données incomplètes. Elles permettent toutefois de conclure à la présence assurée d'un habitat rural du haut Moyen Âge, qui débute probablement dès l'Antiquité tardive.
- 9 Pourtant, plusieurs vestiges sont absents alors même l'on s'attendrait à les trouver en grand nombre : aires de travail, fosses à vocation « artisanale », sépultures, fosses-dépotoirs.
- 10 Ceci appelle plusieurs réflexions :
- 11 • la densité somme toute moyenne révèle une durée d'occupation assez courte, ou un glissement de l'occupation ;
- 12 • le peu de mobilier recueilli, assez riche, varié, l'absence d'aires de travail, indiqueraient plutôt que l'habitat est aisé. Sans aller jusqu'à avancer l'hypothèse des marges d'un habitat aristocratique, il est clair que l'organisation générale des différents ensembles irait assez bien avec une occupation relativement riche.
- 13 (Fig. n°1 : Plan général des vestiges et restitution)
- 14 GISSINGER Bastien
-

ANNEXES

Fig. n°1 : Plan général des vestiges et restitution



Auteur(s) : Gay, Clément (SDA) ; Gissinger, Bastien (SDA). Crédits : Gissinger Bastien SDA, Clément Gay SDA (2009)

INDEX

operation Expertise (EX)

Index chronologique : Empire romain, Moyen Âge*

Thèmes : édifice, enclos, fond de cabane, fosse, fossé, habitat, silo, trou de poteau, vie rurale

Index géographique : Poitou-Charentes, Charente-Maritime (17), Saint-Sulpice-de-Royan

AUTEURS

BASTIEN GISSINGER

SDA