

## Authevernes – Les Mureaux

Chrystel Maret

---



### Édition électronique

URL : <http://journals.openedition.org/adlfi/5218>  
ISSN : 2114-0502

### Éditeur

Ministère de la culture

### Référence électronique

Chrystel Maret, « Authevernes – Les Mureaux », *ADLFI. Archéologie de la France - Informations* [En ligne], Haute-Normandie, mis en ligne le 01 mars 2006, consulté le 03 mai 2019. URL : <http://journals.openedition.org/adlfi/5218>

---

Ce document a été généré automatiquement le 3 mai 2019.

© Ministère de la Culture et de la Communication, CNRS

---

# Authevernes – Les Mureaux

Chrystel Maret

---

**Identifiant de l'opération archéologique : 5528**

Date de l'opération : 2006 (EX)

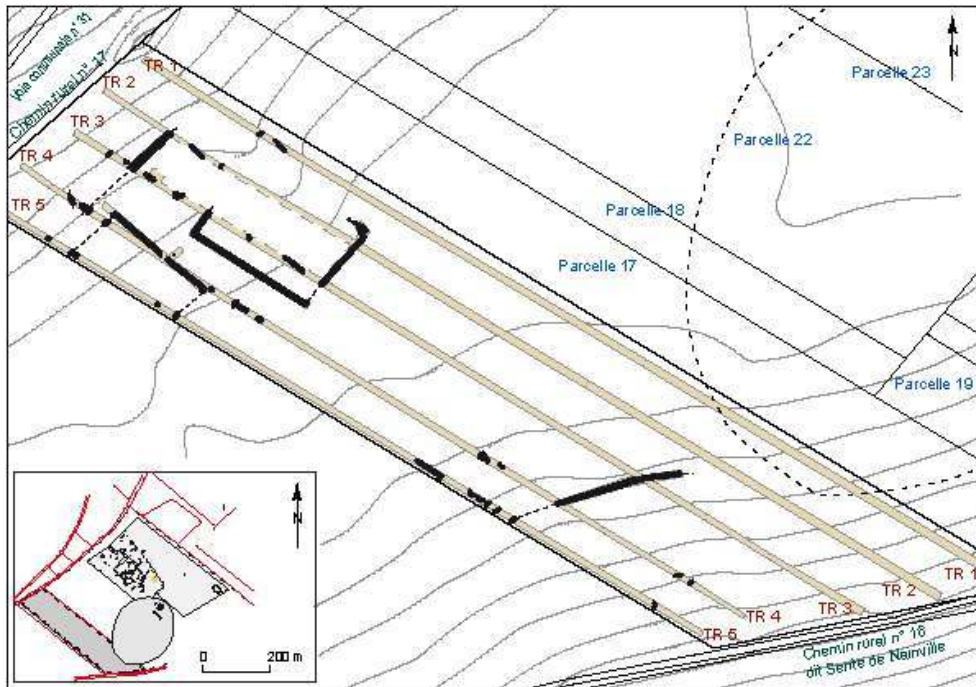
- 1 Ce diagnostic sondage concerne l'une des deux dernières parcelles à diagnostiquer dans la carrière des Mureaux et a été effectué sur une surface de 4 ha. La carrière occupe le sommet et le versant d'un promontoire qui domine, à l'ouest, le Vexin normand. À l'époque antique, le site est implanté à la frontière, marquée par l'Epte (à 3 km), entre le territoire des Vélicasses et celui des Bellovaques (Oise). Il domine, au sud-ouest, la voie gallo-romaine Rouen - Pontoise (actuelle RN 14) (Fig. n°1 : Plan général).
- 2 Le diagnostic fait suite à plusieurs opérations archéologiques effectuées de 1996 à 2000. Elles ont révélé, sur le versant ouest, la présence d'un site protohistorique de La Tène D1-D2 qui se développe sur 2 ha : il s'agirait d'une exploitation agricole. Des bâtiments en dur s'implantent sur l'autre versant à partir de l'époque augustéenne et sont utilisés jusqu'au III<sup>e</sup> s. (villa ? fanum ?). Durant l'occupation de ce site antique, des dépôts sont effectués dans l'une des carrières ; chacun associe une céramique, entière ou brisée en place, à un ovicapridé en connexion ou non (du début du II<sup>e</sup> s. à la première moitié du III<sup>e</sup> s.). Il faut noter enfin la présence de céramique mérovingienne (fin du V<sup>e</sup> s. jusqu'au VIII<sup>e</sup> s.) dans la couche de décapage. Par ailleurs, des tessons carolingiens à capétiens ont été découverts dans le comblement final d'une structure (squatt et/ou récupération ?).
- 3 Dans la parcelle que nous avons diagnostiquée, deux petits enclos (A et B) et un gros fossé ont été trouvés sur le versant ouest. Le gros fossé, situé au nord, présente un profil en « V ». Il ne contient pas de mobilier dans les parties sondées. L'enclos A (2 160 m<sup>2</sup>), situé à l'est, possède un profil à fond plat et une entrée en chicane dans l'angle oriental. L'enclos B (plus de 1 200 m<sup>2</sup>), en partie hors emprise, a un fossé à profil en « V ». Une entrée de 4 m de large s'ouvre au centre du fossé oriental. Ces deux enclos sont situés à 180 m du site fouillé en 1999. Néanmoins, il est difficile de les rattacher. En effet, les tranchées de diagnostic au maillage lâche, situées entre les deux opérations, n'ont pas

donné lieu à une fouille exhaustive et ne permettent pas de restituer d'autres enclos. Du point de vue chronologique, les quelques tessons de La Tène finale, prélevés en surface des fossés, ne confirment pas que les deux sites ont coexisté. Il faut remarquer, tout au plus, que leurs orientations sont globalement les mêmes.

- 4 Sur l'autre versant, un fossé avec un fond en cuvette ne présente pas la même orientation que les autres fossés du site. De la céramique du I<sup>er</sup> s., voire de la seconde moitié de ce siècle, a été découverte en surface. Son creusement pourrait toutefois remonter à l'époque protohistorique. Seul son emplacement, sur le versant oriental, peut inciter à le lier au site gallo-romain.
  - 5 Divers trous de poteau et fosses, vierges de mobilier, ont été repérés et, pour la plupart, hors des enclos. Aucun ne semble dessiner un bâtiment.
  - 6 En l'état actuel de la fouille et au vu du peu de mobilier découvert, il n'est pas possible d'attribuer une fonction à l'ensemble des structures que nous avons repérées, d'autant que seuls les fossés contenaient un peu de mobilier céramique et de faune. Néanmoins, les structures ne sont pas isolées et s'intègrent à l'étude globale du vaste site de la carrière des Mureaux. De plus, le futur diagnostic sur la dernière parcelle apportera peut-être quelques éléments de réponse aux questions qui restent en suspens.
  - 7 MARET Chrystel
- 

## ANNEXES

Fig. n°1 : Plan général



Auteur(s) : Maret, Chrystel ; Touquet, R. ; Ciezar-Epailly, Laurence. Crédits : ADLFI (2006)

## INDEX

**Index géographique** : Haute-Normandie, Eure (27), Authevernes

**peuple** Bellovaques, Carolingien, Mérovingien, Véliocasses

**operation** Expertise (EX)

**Index chronologique** : âge du Fer, bas Moyen Âge

## AUTEURS

CHRYSTEL MARET

INRAP