



ADLFI. Archéologie de la France - Informations

une revue Gallia

Auvergne-Rhône-Alpes | 2014

Certines, Montagnat, Tossiat – Zac du Parc d'activités économiques Bourg Sud (phase 2)

Opération préventive de diagnostic (2014)

Dominique Mazuy



Édition électronique

URL : <https://journals.openedition.org/adlfi/57691>

ISSN : 2114-0502

Éditeur

Ministère de la Culture

Référence électronique

Dominique Mazuy, « Certines, Montagnat, Tossiat – Zac du Parc d'activités économiques Bourg Sud (phase 2) » [notice archéologique], *ADLFI. Archéologie de la France - Informations* [En ligne], Auvergne-Rhône-Alpes, mis en ligne le 01 novembre 2017, consulté le 28 juillet 2021. URL : <http://journals.openedition.org/adlfi/57691>

Ce document a été généré automatiquement le 28 juillet 2021.

© ministère de la Culture et de la Communication, CNRS

Certines, Montagnat, Tossiat – Zac du Parc d'activités économiques Bourg Sud (phase 2)

Opération préventive de diagnostic (2014)

Dominique Mazuy

NOTE DE L'ÉDITEUR

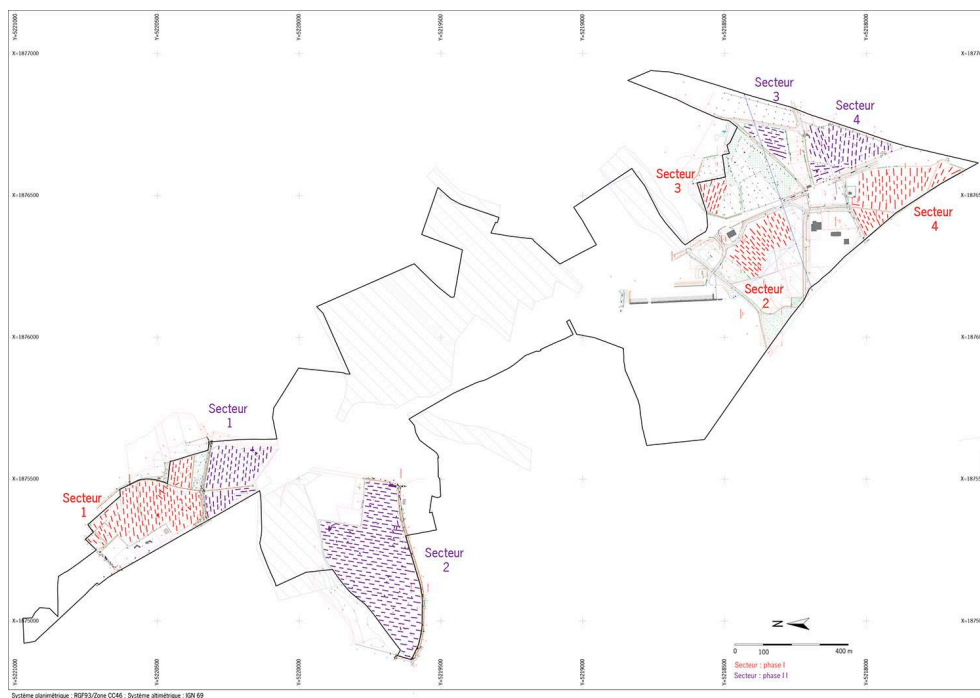
Organisme porteur de l'opération : Inrap

- 1 Les aires investiguées au cours de la deuxième campagne de diagnostic étaient réparties en quatre fractions distinctes situées à proximité de la RN 75. Elles appartiennent aux territoires de deux communes, Montagnat et Tossiat. Les parcelles étudiées ont livré un ensemble de 75 structures très inégalement réparties. Ainsi, les recherches centrées sur la zone 1, dans la commune de Montagnat, ont permis de repérer quatre vestiges, soit un foyer non daté, une grande fosse contenant du matériel céramique datant du Hallstatt C, et deux segments de fossés non datés, dont l'un pourrait être moderne, voire contemporain. Les sondages effectués dans le secteur 2, à l'emplacement d'un étang relevé sur la carte de Cassini et établi sur la même commune, représente à lui seul plus de la moitié de la surface totale de la seconde phase du diagnostic. Les tranchées ont permis d'identifier 68 structures archéologiques. Celles-ci peuvent se partager en six catégories, les fosses au nombre de quatorze, dont deux contenaient du matériel appartenant à la période du Hallstatt C et une autre à La Tène finale : le fait 75. Cette dernière paraît revêtir un statut particulier, puisque son contenu était remarquable, tant par la densité que par la nature et l'état des matériaux qu'elle renfermait. On a ainsi dénombré les fragments de dix meules différentes, façonnées dans des grès, des granits et des matériaux d'origine volcanique, résultant d'un bris intentionnel. Il semble que les percuteurs ayant servi à ces destructions aient aussi été déposés dans cette fosse. De plus, ce creusement renfermait de multiples

tessons de céramique, d'amphore et d'adobe ayant subi une action mécanique de fractionnement et une forte action thermique. Ce geste de mutilation d'objets utilitaires en bon état, fabriqués dans des roches non présentes sur le site, n'est pas anodin à la fin de l'époque gauloise et renvoie à des pratiques rituelles dans un contexte culturel ou funéraire (cf. fosse gauloise de l'OL Land, Décines, Rhône). L'éventuelle présence d'un enclos fossoyé, hélas non daté, à quelques centaines de mètres au sud-ouest, permet d'envisager, à titre d'hypothèse, une occupation à la fin de l'époque gauloise dont le statut reste à définir.

- 2 Ces parcelles ont aussi livré 21 négatifs de trous de poteaux, dont onze sont groupés dans un ensemble dans lequel certains contiennent des calages composés de fragments de tuiles à rebords. Un autre ensemble de sept traces d'emplacements de poteaux formant un alignement a été relevé à proximité de la fosse datée de La Tène, mais n'a livré aucun matériel archéologique significatif. De plus, quatre lambeaux de niveaux, contenant, pour deux d'entre eux, du matériel céramique du Hallstatt C, et les deux autres des fragments de vases datant du II^e s. apr. J.-C., ont pu être identifiés. Cette zone recelait aussi un ensemble de 27 tronçons de fossés, dont aucun ne renfermait d'artefact permettant une proposition de datation. De ce réseau majoritairement orienté nord-ouest – sud-est, il émane une trame qui se superpose partiellement à l'orientation du parcellaire encore en fonction en 1945. On a cependant isolé une trame orthogonale formée de trois fossés à l'extrémité ouest du secteur 2, pouvant constituer les limites d'un enclos ou signaler la présence d'un réseau de fossés. Enfin, trois structures de combustion ont pu être dégagées ; deux d'entre elles sont partiellement gigognes et situées sous le niveau F 92, un remblai est daté du II^e s. apr. J.-C. Une datation par ¹⁴C à partir de charbons issus de l'une d'entre elles a montré que ces foyers étaient contemporains de la couche qui les recouvre.
- 3 Seul un artefact a été recueilli dans la zone 3. Il s'agit d'un tesson de céramique datant de La Tène finale, découvert en position erratique dans le comblement d'un talweg. L'aspect relativement préservé de ce fragment indique que sa provenance n'est certainement pas très lointaine. Il est très probablement originaire d'une occupation positionnée légèrement en amont, au sud-est de son lieu de découverte en dehors de l'emprise du projet.
- 4 L'investigation menée dans la zone 4, située sur la même commune, a permis de repérer un segment de chemin antique ornière, orienté nord-ouest – sud-est, matérialisé par un entassement de nombreux fragments de tuiles à rebords, de galets de quartzite et de quelques fractions de céramiques indiquant une datation du II^e s. apr. J.-C. De plus, ce secteur recelait aussi un fossé orienté nord-sud, à 95° par rapport à l'axe du chemin, et une fosse, tous deux non datés.

Fig. 1 – Plan général des sondages (phases 1 et 2)



DAO : C. Couteau, D. Guimard, B. Rambault (Inrap).

BIBLIOGRAPHIE

Mazuy D. 2014 : *Certines, Montagnat, Tossiat, Zac du Parc d'Activités Économiques Bourg Sud (Ain, Rhône-Alpes)*, rapport de diagnostic, Bron, Inrap.

INDEX

Année de l'opération : 2014

chronologie <https://ark.frantiq.fr/ark:/26678/pcrtHlenwSnkDM>, <https://ark.frantiq.fr/ark:/26678/pcrtW9SpIglk7Q>, <https://ark.frantiq.fr/ark:/26678/pcrtS9zS3EMQiR>, <https://ark.frantiq.fr/ark:/26678/pcrtxVmyWBbIQq>, <https://ark.frantiq.fr/ark:/26678/pcrtxT02uJOogm>, <https://ark.frantiq.fr/ark:/26678/pcrtof7EHNS2e>, <https://ark.frantiq.fr/ark:/26678/pcrtZTmusVUU24>, <https://ark.frantiq.fr/ark:/26678/pcrtIkSWVMVuqB>, <https://ark.frantiq.fr/ark:/26678/pcrtH5r3FYBpwe>

nature <https://ark.frantiq.fr/ark:/26678/pcrtWWQS75V5Bc>

lieux <https://ark.frantiq.fr/ark:/26678/pcrtSEeAipsBLD>, <https://ark.frantiq.fr/ark:/26678/crtB8WDYqd6u9>, <https://ark.frantiq.fr/ark:/26678/pcrtLWfwZwjwu2>, <https://ark.frantiq.fr/ark:/26678/pcrtD1hMSccmND>, <https://ark.frantiq.fr/ark:/26678/pcrtsscaYAvChX>

sujets <https://ark.frantiq.fr/ark:/26678/pcrtJUwAaZ7Nz9>, <https://ark.frantiq.fr/ark:/26678/pcrt1DMOWvDF4j>, <https://ark.frantiq.fr/ark:/26678/pcrtKJVpuP3AET>, <https://ark.frantiq.fr/ark:/26678/pcrtDlzbGxWvTo>, <https://ark.frantiq.fr/ark:/26678/pcrtbptj4SOA1W>, <https://ark.frantiq.fr/ark:/26678/pcrtms2OAv82PY>, <https://ark.frantiq.fr/ark:/26678/pcrtM9HMWQTGJV>, <https://ark.frantiq.fr/ark:/26678/pcrtDpSNLz1mSr>, <https://ark.frantiq.fr/ark:/26678/pcrthQAINOX0GB>, <https://ark.frantiq.fr/ark:/26678/pcrtBedPXm0UJJ>, <https://ark.frantiq.fr/ark:/26678/pcrtFnKonRZjWY>, <https://ark.frantiq.fr/ark:/26678/pcrtxs8Kml8jLw>, <https://ark.frantiq.fr/ark:/26678/pcrtgsjUNspKtF>, <https://ark.frantiq.fr/ark:/26678/pcrt1Gqf0UzaZ3>, <https://ark.frantiq.fr/ark:/26678/pcrtQuZiT5nYY2>, <https://ark.frantiq.fr/ark:/26678/pcrtbAJrlqK7Lc>, <https://ark.frantiq.fr/ark:/26678/pcrt9M0SrAITut>, <https://ark.frantiq.fr/ark:/26678/pcrtVFfTq3JlGu>, <https://ark.frantiq.fr/ark:/26678/pcrtm6uoPROlPN>, <https://ark.frantiq.fr/ark:/26678/pcrthELuSjXqGH>

AUTEURS

DOMINIQUE MAZUY

Inrap