



## ADLFI. Archéologie de la France - Informations

une revue Gallia

Auvergne-Rhône-Alpes | 2016

---

### Saint-Vulbas – Pipa, Parc industriel de la plaine de l’Ain (lot 7, secteur 4000)

Fouille préventive (2016)

Anne Duny

---



#### Édition électronique

URL : <https://journals.openedition.org/adlfi/61031>

ISSN : 2114-0502

#### Éditeur

Ministère de la Culture

#### Référence électronique

Anne Duny, « Saint-Vulbas – Pipa, Parc industriel de la plaine de l’Ain (lot 7, secteur 4000) » [notice archéologique], *ADLFI. Archéologie de la France - Informations* [En ligne], Auvergne-Rhône-Alpes, mis en ligne le 01 mars 2021, consulté le 19 septembre 2021. URL : <http://journals.openedition.org/adlfi/61031>

---

Ce document a été généré automatiquement le 19 septembre 2021.

© ministère de la Culture et de la Communication, CNRS

---

# Saint-Vulbas – Pipa, Parc industriel de la plaine de l'Ain (lot 7, secteur 4000)

Fouille préventive (2016)

Anne Duny

---

## NOTE DE L'ÉDITEUR

Organisme porteur de l'opération : Paléotime

**Duny A. 2017** : *Enclos fossoyés et sépultures de l'âge du Bronze : la fouille du Pipa lot 7, secteur 4000, Parc industriel de la plaine de l'Ain, Saint-Vulbas, Ain, Auvergne-Rhône-Alpes*, rapport final d'opération, Villard-de-Lans, Paléotime.

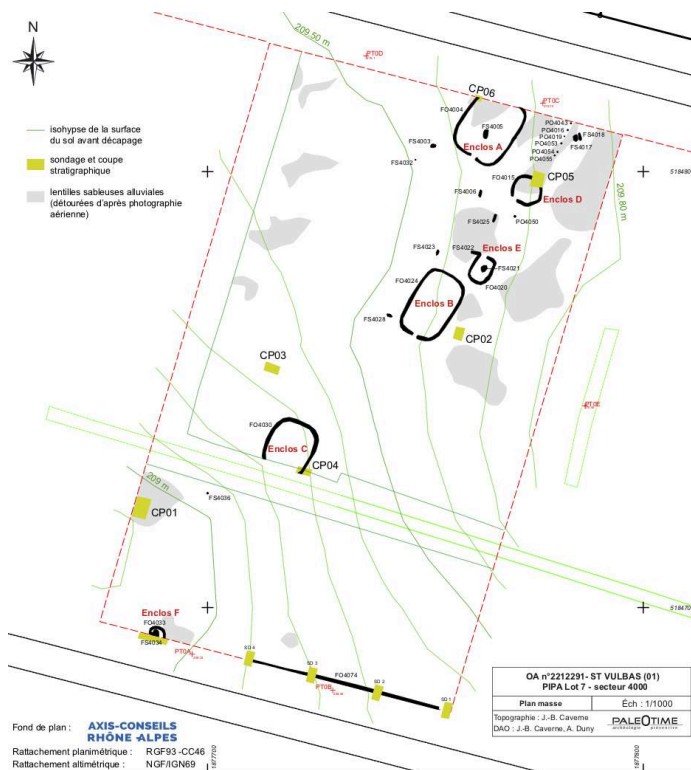
- 1 Cette opération archéologique, menée du 4 au 29 juillet 2016, est préalable au projet d'extension du Parc industriel de la plaine de l'Ain (Pipa) par le Syndicat mixte du Parc industriel de la plaine de l'Ain (SMPipa). Elle fait suite au diagnostic réalisé sur le lot 7 du Parc en 2015-2016, par l'Inrap. Sur le secteur concerné par nos travaux, les principales données recueillies lors des sondages de diagnostic concernaient trois enclos allongés, aux angles arrondis, rattachés par les auteurs à un dispositif funéraire.
- 2 Suite à ces résultats, le SRA a émis une prescription impactant une fenêtre de 12 000 m<sup>2</sup>, centrée sur les enclos fossoyés. L'emprise de fouille se situe sur la commune de Saint-Vulbas, au lieu-dit En Pierre Blanche. À cet emplacement, le substrat est constitué par la nappe fluvio-glaciaire datant du Dernier Maximum Glaciaire. Il s'agit de sols très drainants, ne présentant pas de contraintes lithologiques particulières. À l'échelle de l'emprise et au-delà, nous soulignerons qu'un des points taphonomiques majeurs réside dans une très forte troncature de la séquence stratigraphique. L'érosion culturelle est en cause, mais d'autres phénomènes à la chronologie encore mal calée sont également à l'œuvre dans le départ des matériaux.

- 3 Dans ce contexte, le décapage conduit sur un peu plus d'1 ha a mis en évidence une série de structures en creux, dont les trois enclos fossoyés préalablement reconnus au diagnostic, ainsi que trois enclos connexes plus modestes.
- 4 Installés selon un axe directeur d'orientation nord-nord-est – sud-sud-ouest, les trois grands enclos sont espacés l'un de l'autre par un entraxe de l'ordre de 25 à 30 m. Seul l'enclos médian nous offre un plan complet. Les limites d'emprise et une haie conservée par le projet d'extension du Pipa n'ont pas autorisé le dégagement intégral des deux autres fossés. Néanmoins, les décapages opérés sont suffisants pour confirmer, à la suite du diagnostic, qu'il s'agit d'enclos fossoyés de forme quadrangulaire allongée à angles arrondis. Seul l'enclos septentrional présente une fosse dans son espace interne, dont la fouille exhaustive n'a livré aucun mobilier. Les dimensions relevées font état de monuments couvrant 13 à 17 m de longueur pour 10 à 13 m de largeur. Les surfaces encloses, avérées ou estimées, sont de l'ordre de 100 à 160 m<sup>2</sup>. L'accès à ce périmètre interne est matérialisé, pour deux des enclos, par une interruption du fossé sur sa façade méridionale. Concernant les profils et dynamiques de remplissage, on observe une très forte troncature des volumes. Les creusements se caractérisent par des cuvettes à parois évasées, régulièrement asymétriques. Dans chaque cas, un comblement unique en assure le remplissage. Il s'agit systématiquement d'un limon sableux brun rougeâtre massif, non stratifié, ponctué de galets hétérométriques. La fouille exhaustive des comblements a permis la collecte d'un petit corpus céramique attribuable à la fin du Bronze moyen et au début du Bronze final I. L'une des pièces déposée sur le fond du creusement de l'enclos médian renvoie à un rite de fondation et/ou de consécration.
- 5 En périphérie immédiate des deux grands enclos, situés dans le quart nord-ouest de l'emprise, se retrouvent deux enclos de plus petite envergure. Ces monuments fossoyés, que nous pouvons qualifier de satellites, présentent des morphologies différentes. L'un adopte un plan circulaire de 7 m de diamètre et une ouverture au sud-ouest. Le second, modèle réduit des grands enclos, suit une forme quadrangulaire allongée de 7 m par 5 m. Il se distingue de ses homologues précités par une interruption de son tracé, localisée au nord-ouest et non au sud. Une fosse occupe son espace interne, une seconde a été accolée à son extrémité occidentale. La fouille conduite sur ces deux excavations arasées et sur les fossés d'enclos n'a livré aucun mobilier. La découverte d'un dernier petit enclos en limite méridionale vient clore la série des monuments fossoyés présents sur l'emprise prescrite. Du fait de sa situation, l'aménagement n'a pu être décapé entièrement. De plus, il a extrêmement souffert de l'implantation d'une conduite d'irrigation non renseignée sur les documents officiels. Ces facteurs pénalisants n'ont pas permis d'en faire une analyse approfondie.
- 6 Outre les enclos, la fouille menée sur le lot 7 secteur 4000 a mis en évidence une dizaine de fosses. Deux d'entre elles, situées à moins de 5 m du grand enclos nord et du petit enclos circulaire, contenaient une sépulture à inhumation.
- 7 La première des fosses sépulcrales est de forme oblongue et conserve dans sa moitié sud les témoins d'un coffrage de galets, enserrant les membres inférieurs du sujet. Ce dernier correspond à un sujet immature, déposé sur le dos et orienté nord/sud. L'état de conservation des restes osseux est peu satisfaisant. Appartenant probablement à un élément de parure du défunt, trois perles en ambre ont été découvertes au contact de sa mandibule droite et contre le bord inférieur du crâne. Les datations <sup>14</sup>C réalisées sur

deux échantillons placent l'individu au Bronze final I/Ia :  $3035 \pm 30$  BP, soit 1397-1211 Cal BC (95,4 % Poz-86224) et  $2990 \pm 30$  BP, soit 1301-1118 Cal BC (92,8 % Poz-86225).

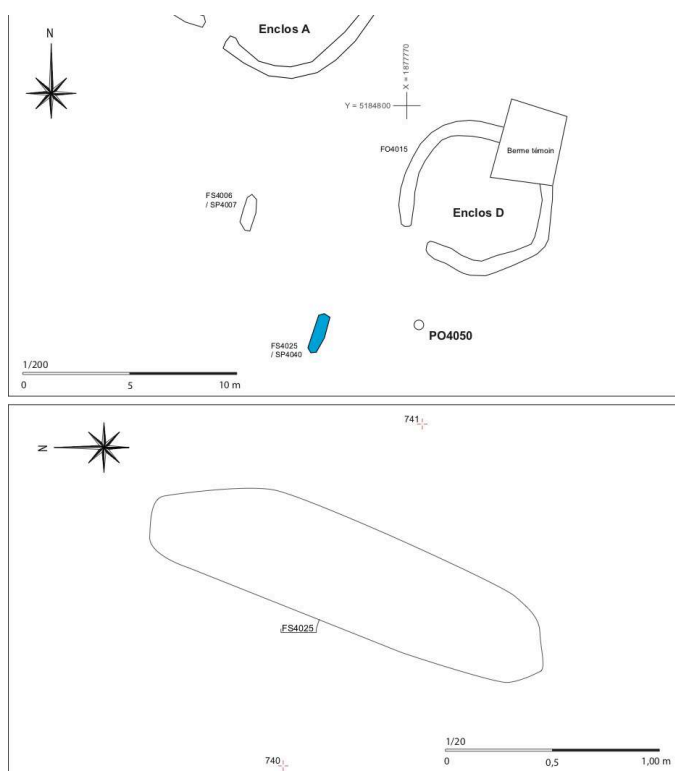
- 8 La seconde fosse sépulcrale (fig. 2), de forme oblongue mais plus étroite, contenait les restes d'un individu dont la maturité n'a pu être déterminée. Malgré une représentation anatomique peu élevée, la troisième phalange proximale de la main gauche conservée arborait une bague rubanée côtelée en alliage cuivreux (fig. 3). À l'emplacement de la région thoracique, sur le fond de fosse, reposait également une tête d'épingle cylindro-conique en alliage cuivreux (fig. 4). Si la parure annulaire présente un caractère ubiquiste, se retrouvant dans des contextes Bronze moyen II à Bronze final IIIb, la tête d'épingle semble borner la datation de la sépulture au Bronze final II. Les deux datations  $^{14}\text{C}$  effectuées sur ossements du sujet livrent les résultats suivants :  $2855 \pm 30$  BP, soit 1115-928 Cal BC (95,4 % Poz-86227) et  $2810 \pm 30$  BP, soit 1050-895 Cal BC (95,4 % Poz-86228). En accord avec le mobilier métallique, le début des intervalles chronologiques (BF Iib) serait à privilégier.
- 9 Au travers du mobilier collecté dans les fossés d'enclos et des datations obtenues pour les sépultures à inhumations, on ne peut nier que la vocation funéraire des lieux perdure sur un temps long.
- 10 On soulignera, enfin, que les enclos découverts sur le lot 7 secteur 4000 ne représentent qu'une fenêtre ouverte sur un site à caractère funéraire de plus vaste ampleur, dont on commence à peine à saisir l'importance.

Fig. 1 – Plan de répartition des structures en creux



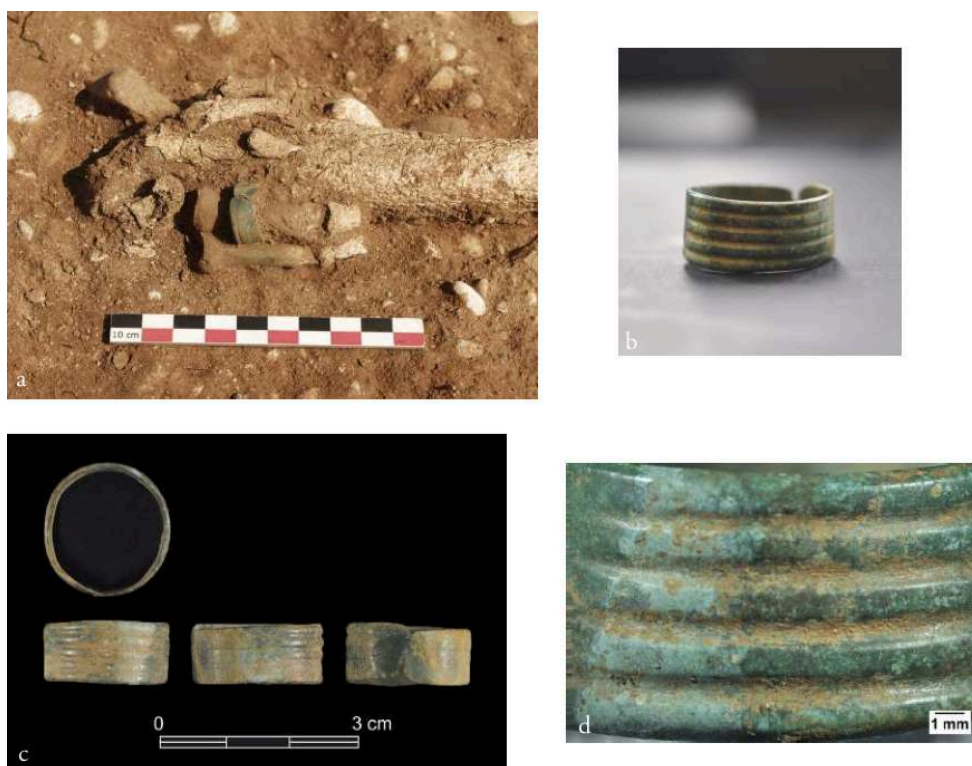
DAO : A. Duny, J.-B. Caverne, M. Rué (Paléotime).

Fig. 2 – Fosse sépulcrale FS4025 : relevés en plan



DAO : A.-G. Corbara, A. Duny (Paléotime).

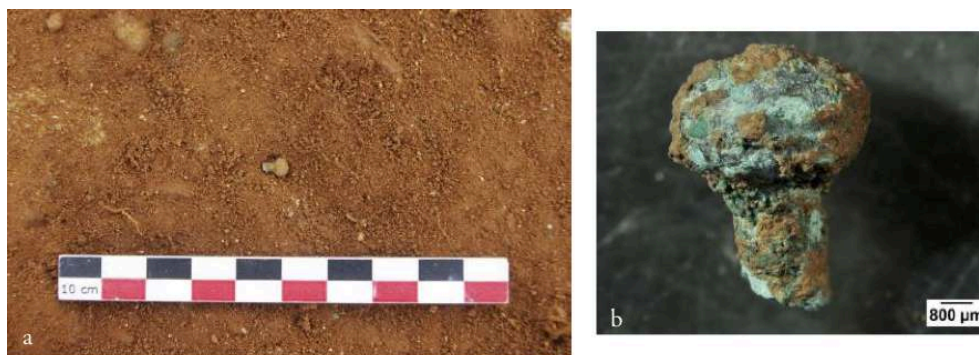
Fig. 3 – Bague en alliage cuivreux issue de la sépulture SP4007



**A**, vue *in situ* ; **B**, vue générale ; **C**, vue en déroulé à l'échelle 1/1 ; **D**, cliché à la loupe binoculaire.

Clichés : A.-G. Corbara, A. Hauseur, P. Fernandes (Paléotime).

Fig. 4 – Tête d'épingle en alliage cuivreux



**A**, vue *in situ* ; **B**, cliché à la loupe binoculaire.

Clichés : A.-G. Corbara, P. Fernandes (Paléotime).

## BIBLIOGRAPHIE

**Le Saint-Allan M. 2016** : *Saint-Vulbas (Ain, Auvergne-Rhône-Alpes) Parc industriel de la Plaine de l'Ain, Pipa, lot 7, rapport de diagnostic*, Bron, Inrap.

## INDEX

**lieux** <https://ark.frantiqu.fr/ark:/26678/pcrtSEeAipsBlD>, <https://ark.frantiqu.fr/ark:/26678/crtB8WDYqd6u9>, <https://ark.frantiqu.fr/ark:/26678/pcrtLWfwZwjwu2>, <https://ark.frantiqu.fr/ark:/26678/pcrti9EHM6uoIr>

**Année de l'opération** : 2016

**chronologie** <https://ark.frantiqu.fr/ark:/26678/pcrtHlenwSnkDM>, <https://ark.frantiqu.fr/ark:/26678/pcrtGTWPtWn8qu>, <https://ark.frantiqu.fr/ark:/26678/pcrtSZ1b47Qkjp>, <https://ark.frantiqu.fr/ark:/26678/pcrtQGLpWkh9Gt>

**nature** <https://ark.frantiqu.fr/ark:/26678/pcrtcJxzOpgs7T>

**sujets** <https://ark.frantiqu.fr/ark:/26678/pcrtKei7jxhn32>, <https://ark.frantiqu.fr/ark:/26678/pcrtms2OAv82PY>, <https://ark.frantiqu.fr/ark:/26678/pcrtNb90Egda4H>, <https://ark.frantiqu.fr/ark:/26678/pcrt795b632nWw>, <https://ark.frantiqu.fr/ark:/26678/pcrtxs8Kml8jLw>, <https://ark.frantiqu.fr/ark:/26678/pcrtTgttY2SfBr>, <https://ark.frantiqu.fr/ark:/26678/pcrtNBrnOdtU9>, <https://ark.frantiqu.fr/ark:/26678/pcrtUqBbtbUozF>, <https://ark.frantiqu.fr/ark:/26678/pcrtOdrZSUykk>, <https://ark.frantiqu.fr/ark:/26678/pcrtwvFLgSQRs5>, <https://ark.frantiqu.fr/ark:/26678/pcrtxL50B7yNx>, <https://ark.frantiqu.fr/ark:/26678/pcrtSiQAZzXsv>, <https://ark.frantiqu.fr/ark:/26678/pcrtkDQQ7MxwNb>, <https://ark.frantiqu.fr/ark:/26678/pcrtzcGlm17go5>, <https://ark.frantiqu.fr/ark:/26678/pcrtjzKlry0Lzi>

## AUTEURS

**ANNE DUNY**

Paléotime