



ADLFI. Archéologie de la France - Informations

une revue Gallia

Auvergne-Rhône-Alpes | 2016

Brioude – Hôtel du Doyenné

Fouille préventive (2016)

David Morel



Édition électronique

URL : <https://journals.openedition.org/adlfi/65525>

ISSN : 2114-0502

Éditeur

Ministère de la Culture

Référence électronique

David Morel, « Brioude – Hôtel du Doyenné » [notice archéologique], *ADLFI. Archéologie de la France - Informations* [En ligne], Auvergne-Rhône-Alpes, mis en ligne le 07 février 2021, consulté le 29 juillet 2021. URL : <http://journals.openedition.org/adlfi/65525>

Ce document a été généré automatiquement le 29 juillet 2021.

© ministère de la Culture et de la Communication, CNRS

Brioude – Hôtel du Doyenné

Fouille préventive (2016)

David Morel

NOTE DE L'ÉDITEUR

Organisme porteur de l'opération : Hadès

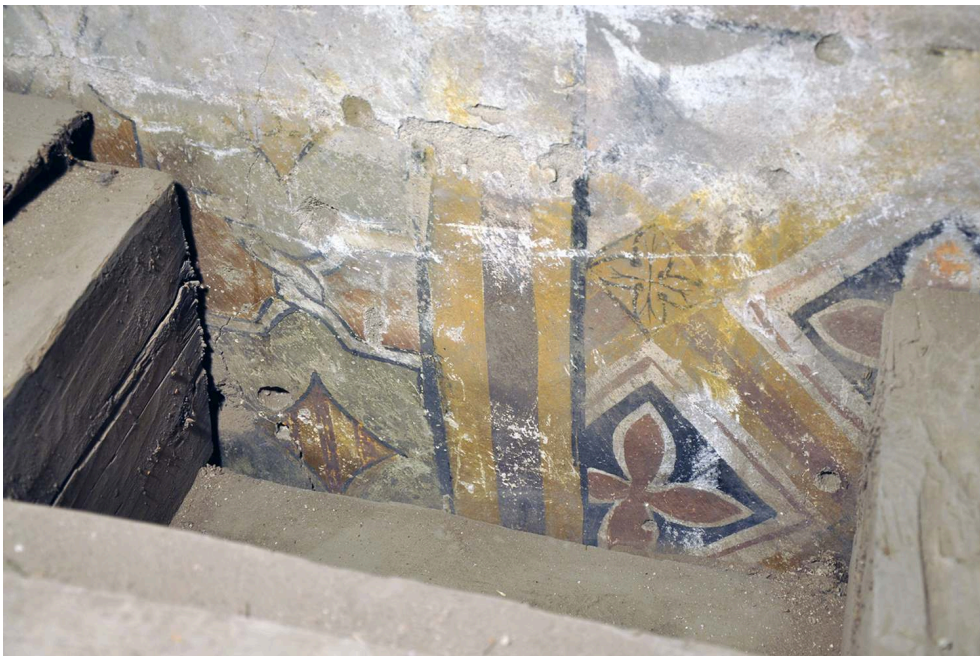
Morel D. 2019 : *Brioude (Haute-Loire, Auvergne-Rhône-Alpes) hôtel du doyens, rapport de fouille préventive*, Hadès.

- 1 L'étude archéologique de bâti n° 03-8158 s'est inscrite dans le cadre d'un suivi de restauration conduit sur l'hôtel du doyens de la ville de Brioude (région Auvergne-Rhône-Alpes, département de la Haute-Loire).
- 2 À la suite d'une première étude architecturale menée par Christine Charbonnel-Castanie et Daniel Parent en 1992, elle a permis d'affiner certaines hypothèses relatives à l'origine et à l'évolution du bâtiment, mais également de mettre en évidence de nouveaux éléments d'interprétations relatifs à l'organisation et au décor primitifs, puis aux transformations du monument depuis la fin du Moyen Âge jusqu'à la période contemporaine.
- 3 Les analyses réalisées ont ainsi d'abord permis de retrouver plus clairement les traces de l'ancienne enceinte canoniale et urbaine de la ville, datable des XI^e-XII^e s. et de circonscrire quelques vestiges d'élévation susceptibles d'appartenir à un ou plusieurs bâtiments anciens, parmi lesquels figure peut-être un premier doyens.
- 4 Elles ont ensuite permis de comprendre la genèse du bâtiment, en livrant des données sur la délimitation du noyau médiéval du doyens, mais aussi sur ses caractéristiques constructives et ornementales. L'hôtel du doyens paraît ainsi aujourd'hui avoir été principalement édifié dans le dernier tiers du XIII^e s. par le simple cloisonnement de l'angle sud-est de l'ancien rempart. Établie sur au moins trois niveaux relevant de fonctions différentes, séparés de planchers sur solives et ouverts par différentes portes

et baies, cette demeure canoniale semble avoir accueilli un riche décor peint et sculpté dont subsiste aujourd'hui plusieurs vestiges.

- 5 Les investigations ont aussi permis d'approcher les différentes modifications et les agrandissements survenus à partir de la fin du Moyen Âge et durant la période moderne. Si les travaux attribuables au xv^e s. paraissent limités, une première campagne de travaux a pu être définie pour la fin du xvi^e s. et le début du xvii^e s. Celle-ci paraît avoir essentiellement porté sur un exhaussement général du premier niveau, lequel s'est accompagné d'une rénovation des éléments de confort (cheminée) et de décor.
- 6 Une seconde campagne de travaux, datée de la seconde moitié du xvii^e s., a pu être ensuite circonscrite à l'adjonction, côté ouest, d'un second corps de bâtiment flanquant directement le noyau médiéval de l'édifice. Cette campagne s'est alors vraisemblablement accompagnée d'une restructuration des espaces et de l'aménagement d'un ensemble de caves aujourd'hui conservées.
- 7 Cette étude a enfin permis de dépouiller et d'analyser, pour la période contemporaine, plusieurs archives conservées par la municipalité de Brioude et de jalonner plus efficacement, dans le bâti même, les transformations et les travaux connus par l'édifice depuis le début du xix^e s. jusqu'au milieu du xx^e s.

Fig. 1 – Vue du décor peint du xiii^e s.



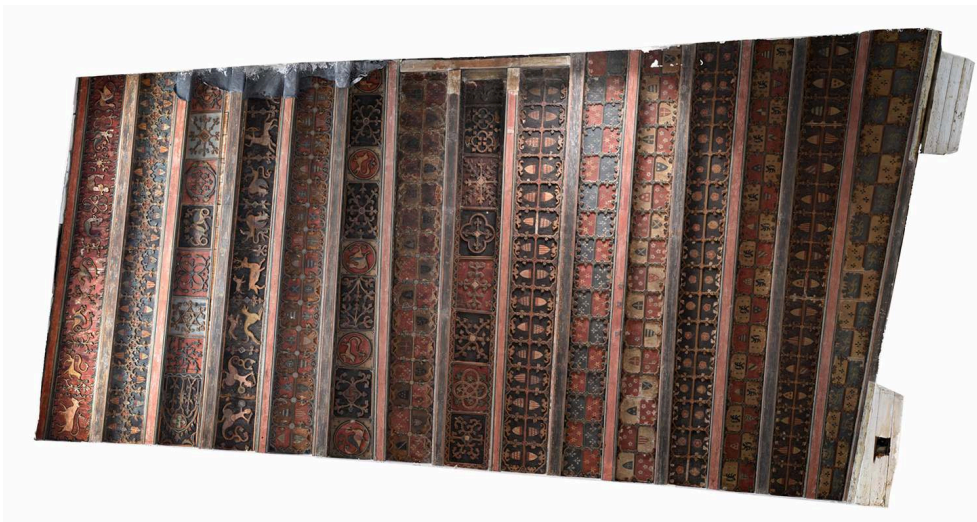
Cliché : équipe de fouille (Hadès).

Fig. 2 – État 2



DAO : équipe de fouille (Hadès).

Fig. 3 – Plafond armorié



Cliché : équipe de fouille (Hadès).

INDEX

sujets <https://ark.frantiq.fr/ark:/26678/pcrtKJVpuP3AET>, <https://ark.frantiq.fr/ark:/26678/pcrtDlzbGxWvTo>, <https://ark.frantiq.fr/ark:/26678/pcrtmZ7gZV6UUA>, <https://ark.frantiq.fr/ark:/26678/pcrtkP8rR1YLpG>, <https://ark.frantiq.fr/ark:/26678/pcrt321qD4sfeM>, <https://ark.frantiq.fr/ark:/26678/pcrt30jRVudWjq>, <https://ark.frantiq.fr/ark:/26678/pcrtu7Kn9LSoe6>, <https://ark.frantiq.fr/ark:/26678/pcrtW1wdrGnv8m>, <https://ark.frantiq.fr/ark:/26678/pcrtAGFcSszXQ5x>, <https://ark.frantiq.fr/ark:/26678/pcrtMmh3cNfKb3>, <https://ark.frantiq.fr/ark:/26678/pcrt6clF510Il1>

Année de l'opération : 2016

nature <https://ark.frantiq.fr/ark:/26678/pcrtcJxzOpgs7T>

chronologie <https://ark.frantiq.fr/ark:/26678/pcrtAQyKm9qosx>, <https://ark.frantiq.fr/ark:/26678/pcrtkWqzTusozx>, <https://ark.frantiq.fr/ark:/26678/pcrtPSEEZSBEjp>, <https://ark.frantiq.fr/ark:/26678/pcrt59R77d1H15>

lieux <https://ark.frantiq.fr/ark:/26678/pcrtSEeAipsBlD>, <https://ark.frantiq.fr/ark:/26678/crtB8WDYqd6u9>, <https://ark.frantiq.fr/ark:/26678/pcrtloIprTGhbx>, <https://ark.frantiq.fr/ark:/26678/pcrtVJjASMvlzc>

AUTEURS

DAVID MOREL

Hadès