



ADLFI. Archéologie de la France - Informations

une revue Gallia
Auvergne-Rhône-Alpes | 2020

Occupation protohistorique et antique de Bègues dans son contexte et prospections des sites des Charmes, du Bourg et de Mazerier

Projet collectif de recherche (2020)

Pierre-Yves Milcent



Édition électronique

URL : <https://journals.openedition.org/adlfi/87488>

ISSN : 2114-0502

Éditeur

Ministère de la Culture

Référence électronique

Pierre-Yves Milcent, « Occupation protohistorique et antique de Bègues dans son contexte et prospections des sites des Charmes, du Bourg et de Mazerier » [notice archéologique], *ADLFI. Archéologie de la France - Informations* [En ligne], Auvergne-Rhône-Alpes, mis en ligne le 20 juillet 2021, consulté le 16 décembre 2023. URL : <http://journals.openedition.org/adlfi/87488>

Ce document a été généré automatiquement le 16 décembre 2023.

Le texte et les autres éléments (illustrations, fichiers annexes importés), sont « Tous droits réservés », sauf mention contraire.

Occupation protohistorique et antique de Bègues dans son contexte et prospections des sites des Charmes, du Bourg et de Mazerier

Projet collectif de recherche (2020)

Pierre-Yves Milcent

NOTE DE L'ÉDITEUR

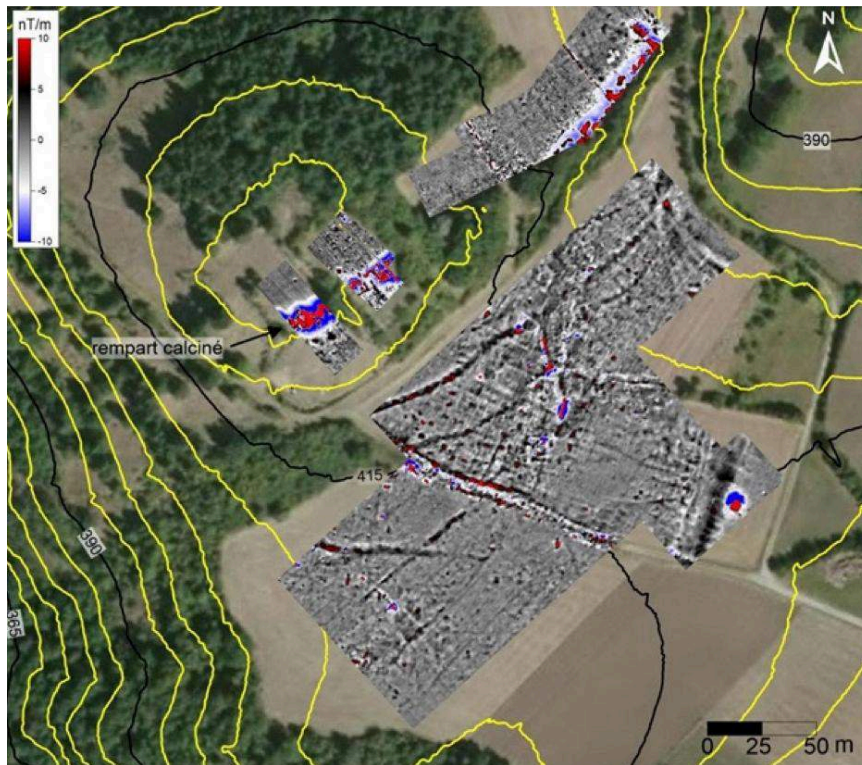
Organisme porteur de l'opération : Université Toulouse Jean-Jaurès

Milcent P.Y. 2021 : *Rapport 2020 du projet collectif de recherche Bègues-Jenzat (Allier) et leur environnement durant la Protohistoire et l'Antiquité : des vestiges archéologiques à la modélisation*, université de Toulouse, UMR 5608 Traces.

- 1 L'année 2020 a été la première d'un programme triennal porté par le projet collectif de recherche « Le Pays de Gannat (Allier) durant la Protohistoire et l'Antiquité. Des vestiges archéologiques à la modélisation ». Elle succède à une première année probatoire, en 2019, qui avait permis d'affiner les problématiques et stratégies scientifiques, et de démarrer les opérations de terrain.
- 2 L'enjeu principal du projet est de documenter et étudier sur la longue durée de la Protohistoire et de l'époque romaine une microrégion de l'Auvergne (quinze communes) polarisée par des établissements de hauteur fortifiés, et qui offre un très fort potentiel de recherches interdisciplinaires. Une meilleure connaissance des sites principaux (les Charmes et le Bourg à Bègues), de leur territoire, de leur environnement et de leurs trajectoires sur la longue durée est attendue pour déboucher sur un modèle évolutif susceptible d'être confronté ailleurs, spécialement

dans le centre et l'est de la France. Le but est de faire de cette microrégion un laboratoire, notamment pour suivre et préciser l'histoire non linéaire et sur la longue durée de l'urbanisation des sociétés en Gaule continentale. Secondairement, l'objectif est de faire connaître et sauvegarder par l'étude un patrimoine archéologique riche, mais régulièrement menacé et amoindri par certaines activités agricoles, des aménagements et les pillages perpétrés par les prospecteurs clandestins équipés de détecteurs de métaux.

- 3 Malgré un contexte difficile avec le développement de la pandémie liée à la Covid-19, cette première année du triennal a permis d'étoffer et réunir l'équipe de travail, d'échanger des informations et de lancer les premiers travaux de terrain ambitieux.
- 4 Les principales actions conduites en 2020 ont été les suivantes :
 - poursuite de l'étude des 400 pièces du dépôt métallique exhumé en 2017, avec notamment l'obtention d'une datation au radiocarbone (IX^e s. av.J.-C.) qui confirme le diagnostic typochronologique (Bronze final 3 récent) ;
 - enquêtes paléoenvironnementales, axées sur la caractérisation des zones humides pouvant stocker des archives sédimentaires organiques d'une part, et bilan sur les études carpologiques menées dans la zone d'étude. Elles montrent un fort potentiel dont l'exploitation débutera véritablement en 2021 ;
 - compléments à la constitution d'une carte archéologique de la zone avec la photo-interprétation de clichés satellites et aériens nombreux (nouveaux sites protohistoriques et gallo-romains) ;
 - campagne de prospections géophysiques sur les sites de Bègues et Mazerier. À Bègues, les prospections ont révélé un nombre impressionnant d'anomalies anthropiques. Elles confirment notamment la présence de fossés présumés néolithiques, précisent le plan de fondations supposées gallo-romaines et révèlent un grand fossé, sans doute défensif, dans la partie la plus basse de l'enselement des Charmes, ainsi qu'un enclos fossoyé circulaire. Sur le plateau de Mazerier, une portion elliptique d'une tranchée d'enclos a été mise en évidence ;
 - campagne de prospections et de sondages sur le plateau de Mazerier. Les principaux résultats sont : (1) l'identification d'un nouveau talus de barrage, parallèle et interne à celui qui avait été identifié en 2019 ; (2) la fouille, encore partielle, d'une fosse elliptique comblée de tessons dont les formes sont archéologiquement complètes et attribuables au Bronze final 3 récent ; (3) la mise en évidence de nombreux pillages récents ayant occasionné la destruction partielle ou presque totale d'au moins cinq dépôts métalliques du Bronze final, identification et prélèvement *in situ* de deux dépôts métalliques intacts du Bronze final 3 installés dans un vase ;
 - scans en tomographie et campagne de micro-fouille et relevés photogrammétriques des deux dépôts métalliques intacts. L'opération de micro-fouille, longue, s'achèvera en 2021. Les premiers résultats montrent déjà le soin apporté à la sélection et à l'installation des nombreux objets constitutifs des deux dépôts.
- 5 Les résultats obtenus en 2020 invitent à étendre les campagnes de prospection et de sondages sur les sites principaux définis par le PCR, et à étudier leur environnement immédiat par des actions ciblées (carottages paléoenvironnementaux, prospections subaquatiques dans le lit de la Sioule).

Fig. 1 – Interprétation de la carte d'anomalies magnétiques

Prospections géophysiques conduites par Vivien Mathé (université de La Rochelle, UMR 7266-LIENSs).
DAO : V. Mathé ; fond de carte : orthophotographie de 2016 (Géoportail ©IGN).

Fig. 2 – Vue aérienne du plateau de Mazerier (Allier)

Cliché : B. Dousteysier (université Clermont Auvergne, MSH Clermont- Ferrand).

INDEX

chronologie <https://ark.frantiqu.fr/ark:/26678/pcrtHlenwSnkDM>, <https://ark.frantiqu.fr/ark:/26678/pcrtGTWPtWn8qu>, <https://ark.frantiqu.fr/ark:/26678/pcrtQGLpWkh9Gt>, <https://ark.frantiqu.fr/ark:/26678/pcrtxT02uJOogm>, <https://ark.frantiqu.fr/ark:/26678/pcrtof7EHNS2e>, <https://ark.frantiqu.fr/ark:/26678/pcrtZTmusVUU24>, <https://ark.frantiqu.fr/ark:/26678/pcrtIkSWVMVuqB>, <https://ark.frantiqu.fr/ark:/26678/pcrtH5r3FYBpwe>, <https://ark.frantiqu.fr/ark:/26678/pcrt0auHUwTKix>

nature <https://ark.frantiqu.fr/ark:/26678/crtqI2kNablQH>, <https://ark.frantiqu.fr/ark:/26678/crtcYIBmBlBPH>, <https://ark.frantiqu.fr/ark:/26678/pcrtWWQS75V5Bc>

lieux <https://ark.frantiqu.fr/ark:/26678/pcrtSEeAipsBLD>, <https://ark.frantiqu.fr/ark:/26678/crtB8WDYqd6u9>, <https://ark.frantiqu.fr/ark:/26678/pcrtlNjYhuJGWL>, <https://ark.frantiqu.fr/ark:/26678/pcrtizLU8SPSPsS>, <https://ark.frantiqu.fr/ark:/26678/pcrtnQtTfX9SW4>

Année de l'opération : 2020

sujets <https://ark.frantiqu.fr/ark:/26678/pcrt36pke8yWxW>, <https://ark.frantiqu.fr/ark:/26678/pcrtPPPS9ErMrW>, <https://ark.frantiqu.fr/ark:/26678/pcrtbptj4SOA1W>, <https://ark.frantiqu.fr/ark:/26678/pcrtVnWeKqGpcj>, <https://ark.frantiqu.fr/ark:/26678/pcrtf8SaMYKckm>, <https://ark.frantiqu.fr/ark:/26678/pcrtThu8wInkhJ>, <https://ark.frantiqu.fr/ark:/26678/pcrtkilSDZLALV>, <https://ark.frantiqu.fr/ark:/26678/pcrtakKD2YPOgU>, <https://ark.frantiqu.fr/ark:/26678/pcrtSE0sKffhOM>, <https://ark.frantiqu.fr/ark:/26678/pcrtRi9at48zkM>, <https://ark.frantiqu.fr/ark:/26678/pcrtJlb73k6yKX>, <https://ark.frantiqu.fr/ark:/26678/pcrtgjiEm8kOO>, <https://ark.frantiqu.fr/ark:/26678/pcrtzEegsej5VO>, <https://ark.frantiqu.fr/ark:/26678/pcrtKei7jxhn32>, <https://ark.frantiqu.fr/ark:/26678/pcrtGloemVT6hw>, <https://ark.frantiqu.fr/ark:/26678/pcrt4StkSBEvk6>, <https://ark.frantiqu.fr/ark:/26678/pcrtSp5zYRrOkU>, <https://ark.frantiqu.fr/ark:/26678/pcrtIRVfnRRfuP>, <https://ark.frantiqu.fr/ark:/26678/pcrtB9St4P5oUc>, <https://ark.frantiqu.fr/ark:/26678/pcrts62Z2hl4ux>

AUTEURS

PIERRE-YVES MILCENT

Université Toulouse Jean-Jaurès, UMR 5608 Traces

DIRECTEURFOUILLES_DESCRIPTION

PIERRE-YVES MILCENT

Université Toulouse Jean-Jaurès, UMR 5608 Traces