



ADLFI. Archéologie de la France - Informations

une revue Gallia

Auvergne-Rhône-Alpes | 2016

Aurillac – 5 rue des Frères-Charmes

Opération préventive de diagnostic (2016)

Daniel Parent



Édition électronique

URL : <https://journals.openedition.org/adlfi/90615>

ISSN : 2114-0502

Éditeur

Ministère de la Culture

Référence électronique

Daniel Parent, « Aurillac – 5 rue des Frères-Charmes » [notice archéologique], *ADLFI. Archéologie de la France - Informations* [En ligne], Auvergne-Rhône-Alpes, mis en ligne le 01 mars 2021, consulté le 29 juillet 2021. URL : <http://journals.openedition.org/adlfi/90615>

Ce document a été généré automatiquement le 29 juillet 2021.

© ministère de la Culture et de la Communication, CNRS

Aurillac – 5 rue des Frères-Charmes

Opération préventive de diagnostic (2016)

Daniel Parent

NOTE DE L'ÉDITEUR

Organisme porteur de l'opération : Inrap

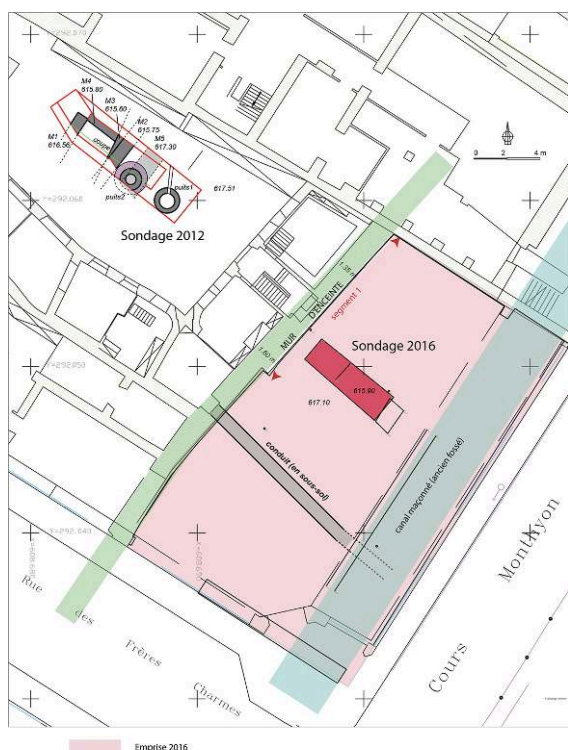
Parent D. 2016 : *Aurillac (Cantal, Auvergne-Rhône-Alpes) 5 rue des frères Charmes*, rapport de diagnostic, Clermont-Ferrand, Inrap.

- 1 Ce diagnostic est motivé par le projet de rénovation de l'îlot des Frères Charmes, qui s'articule de part et d'autre du tracé de l'enceinte médiévale d'Aurillac.
- 2 Il s'est déroulé en deux temps, le relevé photogrammétrique et l'analyse de l'élévation du mur limitant la parcelle 195 à l'ouest. Le sondage a également eu une profondeur et une surface réduites : 9,5 m², correspondant à 2,65 % de la surface totale du projet (359 m²), et 1,20 m de profondeur maximum. À ces deux interventions, il semble pertinent d'adjoindre les résultats d'un diagnostic exécuté en 2012, de l'autre côté du mur d'enceinte, dans les parcelles 286 et 287, également comprises dans l'emprise du projet d'aménagement.
- 3 Les investigations menées en plusieurs étapes, de chaque côté de ce mur, et qui portent à la fois sur son élévation et sur des sondages stratigraphiques au pied, permettent de préciser plusieurs indices pour son identification en tant qu'enceinte urbaine médiévale. Sa localisation est en adéquation avec le tracé établi à partir des documents anciens, et avec la présence, grossièrement parallèle, à 10 m, d'un canal couvert qui reprend probablement l'emplacement d'un fossé défensif. Sa topographie (mur rectiligne conservé sur une longueur de 24 m, et son épaisseur importante : 1,80 m dans la partie la mieux conservée) est proche de tronçons observés dans d'autres villes. La fossilisation du parcellaire adjacent au mur constitue un autre indice fort : on constate une nette différence du bâti à l'« intérieur », avec des bâtiments « posés » sur l'arase de la muraille, et à l'« extérieur » de cette limite, avec des constructions en appentis. On note également très peu de percements : aucun dans la partie la mieux conservée. Une

ouverture de la voirie, très tardive, dans la seconde moitié du XIX^e s., à travers cette muraille est observée.

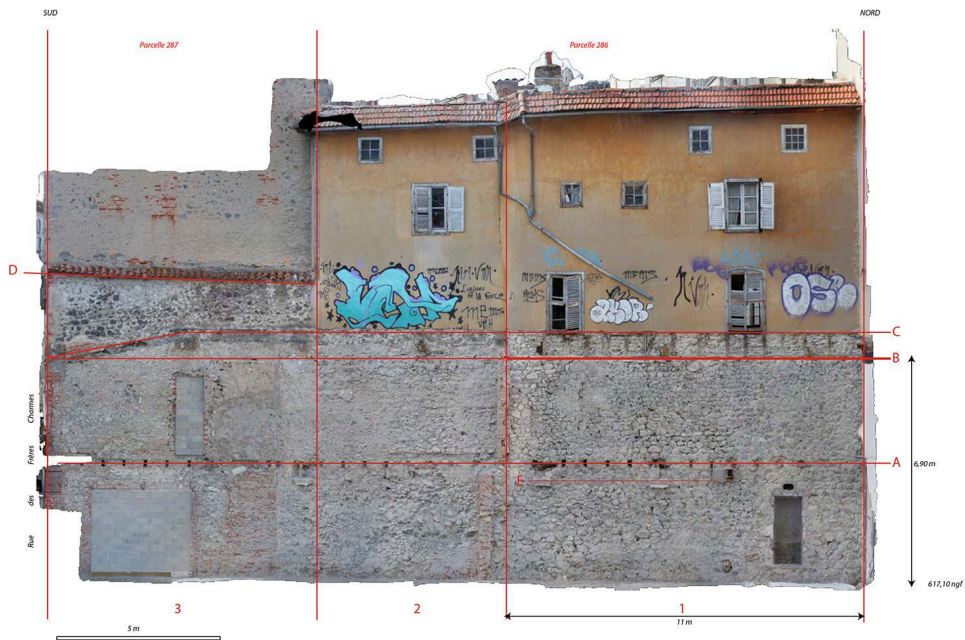
- 4 Le parement est, qui donne sur la parcelle 195, se divise en deux ensembles principaux : une partie basse, jusqu'à 6,90 m, et, au-dessus, « posées » sur la précédente, des constructions correspondant aux étages des bâtiments situés dans les parcelles « intérieures » (286 et 287). La partie basse est continue sur toute la longueur de la parcelle 195, mais elle présente des différences : au nord, la maçonnerie se compose de blocs équarris, sommairement dressés en face de parement, d'un module souvent important, et de blocs moyens, grossièrement assisés, mais sans disposition véritablement réglée et sans aucune pierre de taille. Les matériaux correspondent essentiellement à des laves grises, avec très peu de galets. Au sud, la maçonnerie comporte au contraire de nombreux galets et des moellons de module inférieur, dans un mortier de chaux blanc, friable à pulvérulent. Cette partie est située en retrait de 0,50 m de la précédente, et présente un plan légèrement concave : elle pourrait donc correspondre à un bûchage de la maçonnerie initiale, telle qu'elle est conservée dans la partie nord.
- 5 Le segment nord, présent sur une longueur de 11 m et sur une hauteur de 6,90 m, hauteur qui n'est pas nécessairement la hauteur initiale, correspond donc probablement à un vestige en place, bien conservé, de l'enceinte médiévale d'Aurillac. Le segment sud, de longueur 13 m dans le prolongement du précédent, appartient également à cette maçonnerie, mais il est dans un état amaigri, en raison d'un important bûchage.

Fig. 1 – Plan de l'îlot, localisation des sondages de 2012 et de 2016



DAO : D. Parent (Inrap).

Fig. 2 – Grandes lignes de division de la « façade »



Orthophotographie et DAO : D. Parent (Inrap).

Fig. 3 – Ensemble de la « façade » : localisation des principales phases



Orthophotographie et DAO : équipe de fouille (Inrap).

INDEX

Année de l'opération : 2016

nature <https://ark.frantiq.fr/ark:/26678/pcrtWWQS75V5Bc>, <https://ark.frantiq.fr/ark:/26678/pcrtaodMT8j83O>

chronologie <https://ark.frantiq.fr/ark:/26678/pcrtAQyKm9qosx>, <https://ark.frantiq.fr/ark:/26678/pcrtPSEEZSBEJp>, <https://ark.frantiq.fr/ark:/26678/pcrt59R77d1H15>

lieux <https://ark.frantiq.fr/ark:/26678/pcrtSEeAipsBLD>, <https://ark.frantiq.fr/ark:/26678/crtB8WDYqd6u9>, <https://ark.frantiq.fr/ark:/26678/pcrt0hY4n8w1dJ>, <https://ark.frantiq.fr/ark:/26678/pcrtOnXilaKx7S>

sujets <https://ark.frantiq.fr/ark:/26678/pcrtKJVpuP3AET>, <https://ark.frantiq.fr/ark:/26678/pcrtDlzbGxWvTo>, <https://ark.frantiq.fr/ark:/26678/pcrtkP8rR1YLpG>, <https://ark.frantiq.fr/ark:/26678/pcrt321qD4sfeM>, <https://ark.frantiq.fr/ark:/26678/pcrtZig4pNZk7B>, <https://ark.frantiq.fr/ark:/26678/pcrtu9P4MNQ4K8>, <https://ark.frantiq.fr/ark:/26678/pcrtaGFcSzXQ5x>, <https://ark.frantiq.fr/ark:/26678/pcrtgjiiEm8kOO>, <https://ark.frantiq.fr/ark:/26678/pcrtKABRRvuwRJ>, <https://ark.frantiq.fr/ark:/26678/pcrtM9HMMWQTGJV>, <https://ark.frantiq.fr/ark:/26678/pcrtzEegseJ5VO>, <https://ark.frantiq.fr/ark:/26678/pcrtDpSNLz1mSr>, <https://ark.frantiq.fr/ark:/26678/pcrtIxHmbVwDYW>, <https://ark.frantiq.fr/ark:/26678/pcrthTAMawVNg8>, <https://ark.frantiq.fr/ark:/26678/pcrtQuZiT5nYY2>, <https://ark.frantiq.fr/ark:/26678/pcrtjclbYvph1S>, <https://ark.frantiq.fr/ark:/26678/pcrtEklsyTYoVi>, <https://ark.frantiq.fr/ark:/26678/pcrtEWWJvOVoh5>

AUTEURS

DANIEL PARENT

Inrap