



ADLFI. Archéologie de la France - Informations

une revue Gallia

Auvergne-Rhône-Alpes | 2016

Massongy – Route du Bourg, les Combes

Opération préventive de diagnostic (2016)

Christophe Landry



Édition électronique

URL : <https://journals.openedition.org/adlfi/92060>

ISSN : 2114-0502

Éditeur

Ministère de la Culture

Référence électronique

Christophe Landry, « Massongy – Route du Bourg, les Combes » [notice archéologique], *ADLFI. Archéologie de la France - Informations* [En ligne], Auvergne-Rhône-Alpes, mis en ligne le 01 mars 2021, consulté le 30 juillet 2021. URL : <http://journals.openedition.org/adlfi/92060>

Ce document a été généré automatiquement le 30 juillet 2021.

© ministère de la Culture et de la Communication, CNRS

Massongy – Route du Bourg, les Combes

Opération préventive de diagnostic (2016)

Christophe Landry

NOTE DE L'ÉDITEUR

Organisme porteur de l'opération : Inrap

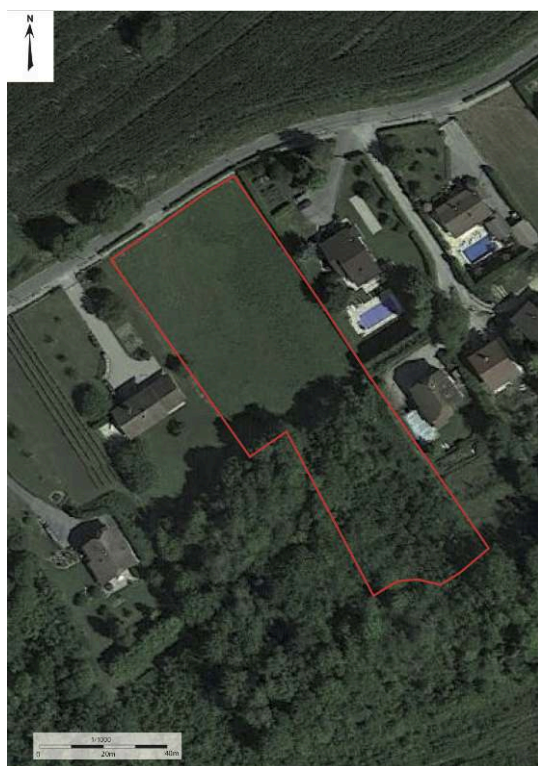
Landry C. 2017 : *Massongy (Haute-Savoie, Auvergne-Rhône-Alpes) route du Bourg, les Combes*, rapport de diagnostic, Bron, Inrap.

- 1 Les sondages menés à Massongy dans le secteur des Combes, en novembre 2016, ont porté sur un terrain de 5 807 m² situé au pied du versant nord-occidental du Mont Boisy, et destiné à être aménagé en lotissement. La moitié nord du terrain présente un pendage faible, entre 438 et 442 m d'altitude, tandis que la moitié sud offre un pendage marqué, de 27,6 % jusqu'à 460 m NGF. Ce secteur a subi d'importants glissements de terrain depuis le postglaciaire. La couverture boisée du versant a permis de le stabiliser au cours des dernières décennies. Le substrat molassique du Miocène a ainsi été mis à nu sur les pentes, et la moraine argileuse qui constitue ce substrat en zone basse est recouverte de plusieurs charges de colluvions et d'éboulis plus ou moins épais et grossiers. La zone de rencontre entre la moraine et le versant molassique se caractérise par l'existence d'un paléo-vallon glaciaire, qui s'est progressivement comblé, par l'accumulation des matériaux issus des glissements de terrain.
- 2 On constate notamment, une fois de plus, que la pression anthropique de la fin de l'âge du Bronze a entraîné une importante déstabilisation du versant : un violent glissement de terrain a déplacé des lambeaux de sol et de nombreux marqueurs anthropiques jusque dans le paléo-vallon. Une courte stabilisation a permis à un paléosol US 4 de se régénérer (fig. 2), vers 440 m d'altitude, avant que de nouveaux épisodes brutaux ne viennent le sceller. De nombreux fragments de céramique y ont été prélevés, ainsi que quelques esquilles d'os brûlé, et plusieurs échantillons de charbon de bois, qui feront

l'objet d'une datation au radiocarbone. L'essentiel des tessons, issus du sondage 4, se rapportent à une jarre en céramique grossière, à rebord faiblement éversé, à lèvre festonnée et à décor de ligne d'impressions digitées peu marquées à la jonction panse-rebord. Un petit tesson renvoie très probablement à un second pot ou jarre du même type, décoré d'une ligne d'impressions beaucoup plus fines (fig. 3). Ces deux formes sont communes durant toute la seconde moitié du Bronze final (Bronze final IIb-IIIa et IIIb).

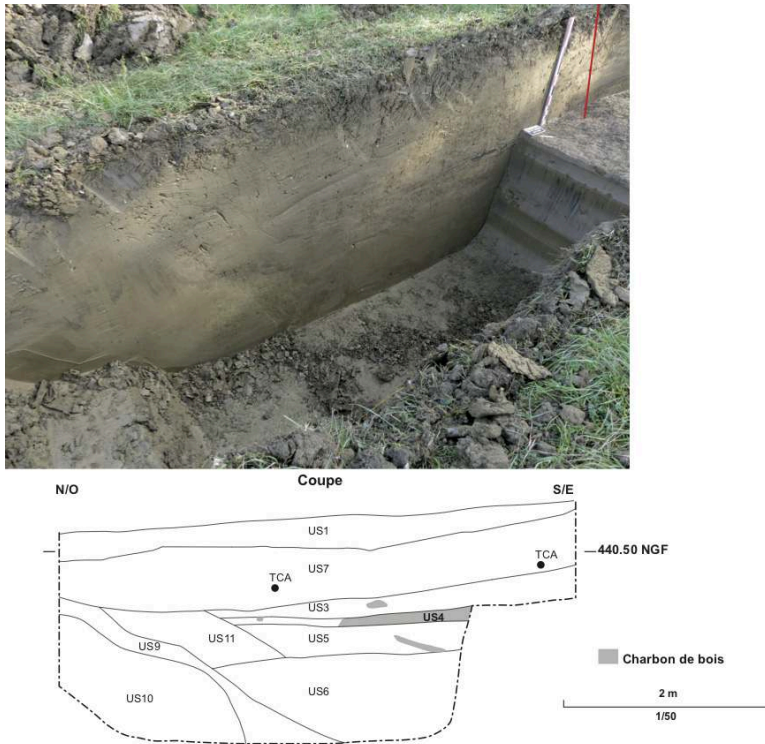
- 3 L'ensemble des éléments enregistrés lors de ce diagnostic permet d'avancer l'hypothèse de l'existence d'un site structuré implanté sur un léger replat à quelques mètres en amont, vers 480 m d'altitude, ou bien plus haut, sur le versant du Mont Boisy. Ce site pourrait être contemporain de l'occupation domestique identifiée récemment 1 km plus au nord, à la Pièce des Bels, et/ou des espaces funéraires localisés dans le même secteur, ainsi qu'à 2 km à l'ouest dans la commune de Douvaine.

Fig. 1 – Localisation du site sur photographie satellite



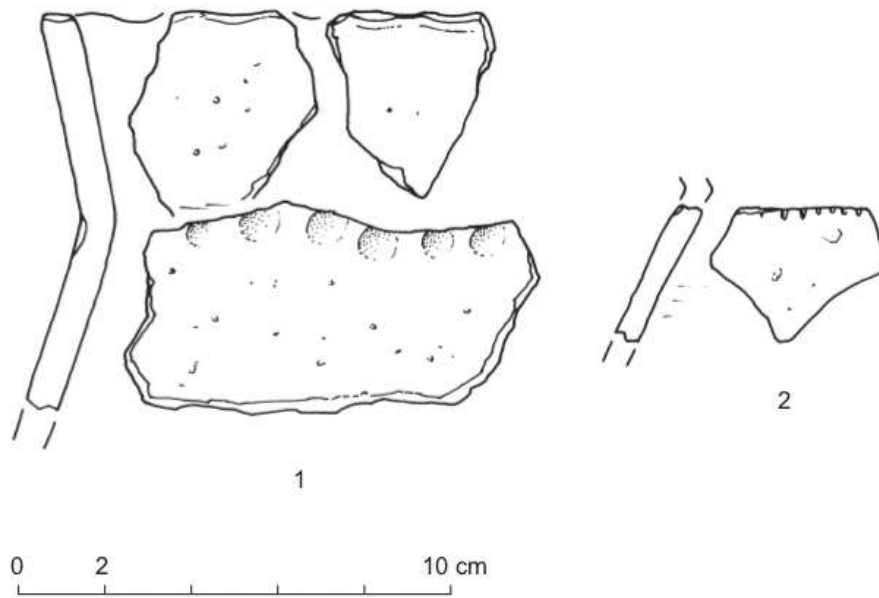
DAO : C. Landry (Inrap) ; source : Google Earth.

Fig. 2 – Paléosol US 4 sur colluvions de bas de pente



Les terres issues des glissements de terrain se sont arrêtées contre les US 9 et 10.
Cliché et DAO : É. Bayen, C. Landry, L. Tremblay-Cormier (Inrap).

Fig. 3 – Céramique de l'âge du Bronze (US 4)



1, jarre en céramique grossière, à rebord faiblement éversé à lèvre festonnée et décor de ligne d'impressions digitées peu marquées à la jonction panse-rebord (fig. 15a, n° 1) ; **2**, tessou renvoyant très probablement à un second pot ou jarre du même type, décoré d'une ligne d'impressions beaucoup plus fines.

Dessin : J.-M. Treffort (Inrap).

INDEX

chronologie <https://ark.frantiqu.fr/ark:/26678/pcrtHlenwSnkDM>, <https://ark.frantiqu.fr/ark:/26678/pcrtGTWpTwn8qu>, <https://ark.frantiqu.fr/ark:/26678/pcrtQGLpWkh9Gt>

Année de l'opération : 2016

nature <https://ark.frantiqu.fr/ark:/26678/pcrtWWQS75V5Bc>

lieux <https://ark.frantiqu.fr/ark:/26678/pcrtSEeAipsBlD>, <https://ark.frantiqu.fr/ark:/26678/crtB8WDYqd6u9>, <https://ark.frantiqu.fr/ark:/26678/pcrt5V2VjpTJWV>, <https://ark.frantiqu.fr/ark:/26678/pcrtFJZwx7S5IA>

sujets <https://ark.frantiqu.fr/ark:/26678/pcrtcMAzwcMyS>, <https://ark.frantiqu.fr/ark:/26678/pcrtdikABwfiMJ>, <https://ark.frantiqu.fr/ark:/26678/pcrtgg4KWVZk74>, <https://ark.frantiqu.fr/ark:/26678/pcrt4vmcwIU4yP>, <https://ark.frantiqu.fr/ark:/26678/pcrtYEBzGKTPit>, <https://ark.frantiqu.fr/ark:/26678/pcrt4StkSBEvk6>, <https://ark.frantiqu.fr/ark:/26678/pcrtSp5zYRrOku>, <https://ark.frantiqu.fr/ark:/26678/pcrtvw7qwGBX9r>, <https://ark.frantiqu.fr/ark:/26678/pcrtSE0sKffhOM>, <https://ark.frantiqu.fr/ark:/26678/pcrt4GtjAItlOn>, <https://ark.frantiqu.fr/ark:/26678/pcrtNFzEjXOj2S>, <https://ark.frantiqu.fr/ark:/26678/pcrtTnlurfPgFb>, <https://ark.frantiqu.fr/ark:/26678/pcrtThu8wInkhJ>, <https://ark.frantiqu.fr/ark:/26678/pcrtTS2T8PJDRo>, <https://ark.frantiqu.fr/ark:/26678/pcrtwvFLgSQRs5>, <https://ark.frantiqu.fr/ark:/26678/pcrt448yYmVDuT>, <https://ark.frantiqu.fr/ark:/26678/pcrtKJVpuP3AET>, <https://ark.frantiqu.fr/ark:/26678/pcrtM9HMQTGV>, <https://ark.frantiqu.fr/ark:/26678/pcrtQuZiT5nYY2>, <https://ark.frantiqu.fr/ark:/26678/pcrtbAJrlqK7Lc>, <https://ark.frantiqu.fr/ark:/26678/pcrttqRMDTN4VE>

AUTEURS

CHRISTOPHE LANDRY

Inrap