



---

## Pachacamac y el canal de Guatca en el bajo Rímac

*Pachacamac et le canal de Guatca dans la basse vallée du Rímac*

*Pachacamac and the guatca canal in the lower Rimac*

**Miguel Antonio Cornejo Guerrero**

---



**Edición electrónica**

URL: <http://journals.openedition.org/bifea/5362>

DOI: 10.4000/bifea.5362

ISSN: 2076-5827

**Editor**

Institut Français d'Études Andines

**Edición impresa**

Fecha de publicación: 1 diciembre 2004

Paginación: 783-814

ISSN: 0303-7495

**Referencia electrónica**

Miguel Antonio Cornejo Guerrero, « Pachacamac y el canal de Guatca en el bajo Rímac », *Bulletin de l'Institut français d'études andines* [En línea], 33 (3) | 2004, Publicado el 08 diciembre 2004, consultado el 19 abril 2019. URL : <http://journals.openedition.org/bifea/5362> ; DOI : 10.4000/bifea.5362

---



Les contenus du *Bulletin de l'Institut français d'études andines* sont mis à disposition selon les termes de la licence Creative Commons Attribution - Pas d'Utilisation Commerciale - Pas de Modification 4.0 International.

## **PACHACAMAC Y EL CANAL DE GUATCA EN EL BAJO RÍMAC**

*Miguel Antonio CORNEJO GUERRERO\**

### **Resumen**

En este artículo se presentan evidencias inéditas recuperadas en las investigaciones realizadas en la Huaca Santa Cruz, sitio arqueológico asociado al canal y Señorío de Guatca y a la presencia de poblaciones foráneas en la costa central del Perú. Algunas de estas evidencias, se encuentran también en el complejo arqueológico de Pachacamac y en algunos otros lugares importantes de la provincia Inca. Creo que estas evidencias revelan un interesante patrón de enterramiento de poblaciones funerario locales y foráneas. Este trabajo intenta introducir algunas ideas sobre la presencia de mitimaes en la provincia Inca de Pachacamac.

**Palabras claves:** *Mitimaes artesanos, provincia Inca, Pachacamac, Guatca, patrón funerario.*

## **PACHACAMAC ET LE CANAL DE GUATCA DANS LA BASSE VALLÉE DU RÍMAC**

### **Résumé**

Cet article présente une série de données inédites à ce jour, récoltées lors des recherches archéologiques menées dans la Huaca Santa Cruz. Ce site est associé à un canal d'irrigation appartenant à la chefferie de Guatca, ainsi qu'à la présence de groupes étrangers sur la côte centrale du Pérou. Des indices similaires ont été mis en évidence dans le site de Pachacamac et dans d'autres établissements importants de la province inca à laquelle il appartenait. À mes yeux, ces éléments montrent un intéressant modèle funéraire permettant de différencier les enterrements locaux et non locaux. L'ambition de cet essai est de proposer quelques idées relatives à la présence de mitimaes dans la province inca de Pachacamac.

**Mots clés :** *Artisans, Mitimaes, province Inca, Pachacamac, Guatca, modèle funéraire*

---

\* Miembro investigador del Instituto Riva Agüero, Pontificia Universidad Católica del Perú. Jirón Camaná 459, Lima-Perú. Email:

## PACHACAMAC AND THE GUATCA CANAL IN THE LOWER RIMAC

### Abstract

In this article unpublished evidences recovered in the investigations made in the Huaca appear Santa Cruz, associated archaeological site to the channel and Señoroo de Guatca and to the presence of foreign populations in the Central Coast of Peru. Some of these evidences also are in the archaeological complex of Pachacamac and some other important places of the Inca province. I believe that these evidences reveal an interesting funerary pattern of local and foreign funeral populations. This work tries to introduce some ideas on the presence of mitimaes in the Inca Province of Pachacamac.

**Key words:** *Mitimaes or foreign craftsmen, Inca Province, Pachacamac, Guatca, funerary patterns.*

La redacción de este artículo se basa en mis investigaciones realizadas en la costa central del Perú en varias etapas: la primera se inició con dos temporadas de excavaciones inéditas durante 1986 y 1988 en la Huaca Santa Cruz, valle del Rímac, auspiciadas por EDUBANCO del Banco Continental; la segunda etapa se inició en noviembre de 1994, dentro del contexto de mis estudios de Post Grado (Ph. D.), auspiciados por la *Australian National University* y el Parlamento Australiano y terminados con una tesis en 1999. A partir del año 2000, inicio una reevaluación de mis investigaciones a la luz de nuevas evidencias en mis investigaciones de campo y como producto de las continuas conversaciones con los colegas y estudiantes en Lima. Estas investigaciones han sido constantemente difundidas a través de mi labor docente, mis investigaciones de campo y en eventos como el presente coloquio sobre ARQUEOLOGÍA DE LA COSTA CENTRAL DEL PERÚ EN LOS PERIODOS TARDÍOS.

Es mi intención adelantar algunas ideas que presenté en este evento, solo con el fin de estimular más la investigación de estos temas, pues como advertí en público durante el evento, considero que las evidencias de los temas que trataré aquí no son aún suficientes ni definitivas; sin embargo considero que bastan para tomarlas en cuenta en las investigaciones venideras. He tratado de ordenar la información que he recopilado con el fin de sugerir que el buen uso del método de patrones funerarios puede ofrecernos importante información sobre la presencia de mitimaes en la provincia Inca de Pachacamac.

El mayor problema que enfrenta esta propuesta es quizás el entendimiento de que la presencia de artefactos foráneos en la costa central del Perú se deba también al intercambio, concepto muy antiguo y enquistado como premisa en todo análisis de materiales foráneos. Otro entendimiento quizás más razonable es el de explicar la presencia de artefactos foráneos como producto del afán de conseguir más jerarquía, en la idea de que lo foráneo es difícil de conseguir, por tanto, quien posee artefactos foráneos goza de más nivel social.

En base a mi propuesta más amplia sobre la provincia Inca de Pachacamac (Cornejo, 1999), las evidencias arqueológicas nos hablan de una región cubierta de pirámides y edificios de adobe y barro, los cuales supervisaban y controlaban las poblaciones rurales existentes a su alrededor. Como toda gran población tardía, debió existir una división de barrios especializados en distintos oficios. Así debieron existir barrios de ceramistas, de tejedores, de agricultores, de pescadores y demás, todos ellos supervisados por su autoridad correspondiente, un kuraka o un señor, el cual residía en un complejo piramidal desde donde administraba los recursos que por tradición le pertenecían.

Al imponerse el Estado Inca en la Costa Central, asimiló esta forma de control, preexistente desde tiempo inmemorial, y lo mejoró. Al tener el control total de todas los curacazgos y señoríos, creó una administración compleja con capital en Pachacamac, regido por un orejón, un sacerdote cuzqueño, conformando una provincia Inca. Esta provincia estaba compuesta por distritos y subdistritos, es decir unidades políticas definidas a partir de su estructura local de curacazgos y señoríos. En realidad, con el fin de diferenciar las unidades políticas definidas arqueológicamente (Cornejo, 1999) de las mencionadas en las fuentes etnohistóricas, hemos creado estas nomenclaturas. Para motivos de este trabajo usaré los términos etnohistóricos por considerarlos de mejor comprensión. Aunque hay que atender a las diferencias metodológicas.

Por último, según las fuentes etnohistóricas (Betanzos, 1987[1551]; Cieza de León, 1962[1550], 1967[1553]; 1986[1553]; Cobo, 1882[1639], 1956[1653], 1980[1653]; Estete, 1917[1532–1533]; Garcilaso de la Vega, 1976[1609]; 1995[1609]; Guaman Poma de Ayala, 1980[1615]; 1987[1615]; Murúa, 1962-1964[1590–1600]; Polo de Ondegardo, 1916[1571]; Taylor, 1987), la administración Inca movilizó grupos de mitimaes artesanos, procedentes de diferentes lugares del Tawantinsuyu, insertándolos en los grupos de artesanos locales, con el fin de ampliar y acelerar el proceso de producción de bienes suntuarios y comunes en la región. Es mi interés probar que el estudio de los patrones funerarios en cementerios del Horizonte Tardío puede aclarar tanto el volumen de las poblaciones de mitimaes que se movilizaron, como su procedencia y su oficio.

## 1. PACHACAMAC Y EL CANAL DE GUATCA EN EL BAJO RÍMAC

He denominado así a este trabajo, en el entendimiento de que las evidencias arqueológicas recuperadas en la Huaca Santa Cruz (Cárdenas, 1986; 1988; Cornejo, 1986; Olivera, 1987; Vivar, 1982; 1987), sitio perteneciente al Señorío de Guatca, consistente en una pirámide de plataformas superpuestas, reutilizada en el Horizonte Tardío como cementerio y perteneciente a su vez a la nación Ychsma (Fig. 1) y por tanto a la provincia Inca de Pachacamac, guardan relación con la capital de provincia, es decir, el complejo arqueológico de Pachacamac (Franco Jordán, 1996), como con las demás unidades políticas de la provincia.

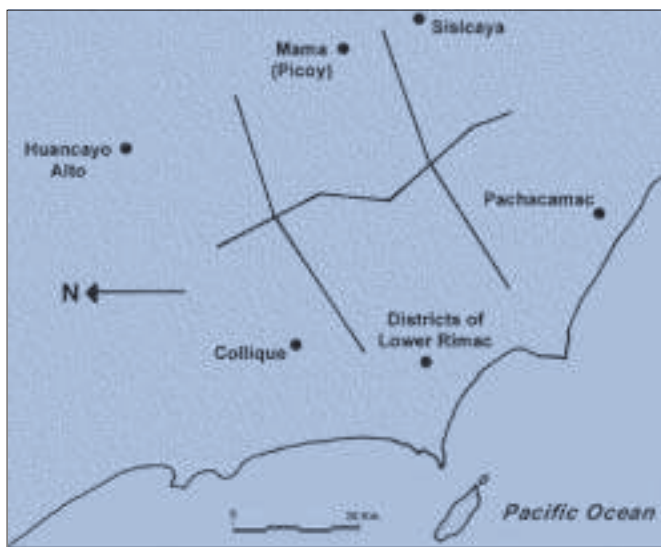
El patrón funerario asociado a la Huaca Santa Cruz (Fig. 2) debe ser, en principio, el mismo que el de Pachacamac y las demás unidades políticas de la provincia (Fig. 3) (Cornejo, 1999). Hemos encontrado un patrón de distribución de contextos funerarios en la Huaca Santa Cruz, que presenta un orden espacial de contextos en función a su



**Fig. 1 – Foto aérea donde se aprecian los límites relativamente actuales de la Huaca Santa Cruz insertada en el actual distrito de San Isidro.**



**Fig. 2 – Vista Panorámica de las excavaciones en la Huaca Santa Cruz, en el actual distrito de San Isidro.**



**Fig. 3 – Esquema del sistema de Guarangas que insertó el Inca en la provincia Inca de Pachacamac sobre una estructura local.**

procedencia étnica. También encontramos un patrón en la identificación de oficios en la población funeraria. Se tratan de artesanos locales y foráneos a juzgar por los estilos identificados en sus respectivos ajuares.

Para el valle del Rímac los seis señoríos conocidos etnohistóricamente e identificados arqueológicamente (Betanzos, 1987[1551]; Cieza de León, 1962[1550], 1967[1553]; 1986[1553]; Estete, 1917[1532-1533]; Garcilaso de la Vega, 1976[1609]; 1995 [1609]; Rostworowski, 1977), presentan la siguiente organización:

**Cuadro 1 – Relación de curacazgos en los seis señoríos del valle del Rímac.**

Señoríos	Curacazgos		
Ate	<b>Puruchuco</b> *	Los Incas	
Surco	<b>Armatambo</b>	Perales	
Guatca	<b>Limatambo</b>	Cacaguasi	La Calera
Lima	<b>Magdalena</b>	Lima	Santa Cruz
Maranga	<b>Maranga</b>	Mateo Salado	
La Legua	<b>Paredones</b>		

\*Los curacazgos en negritas representan las capitales de señoríos.

## 2. EL SEÑORÍO DE GUATCA

Comprende una larga zona asociada al canal de Guatca, que tiene su toma en el Rímac en algún lugar al este del centro de Lima y se divide en dos ramales. Comprende 3 curacazgos: Cacaguasi, Limatambo y Santa Cruz (Fig. 4).

Según Rostworowski (1978: 60-61) el pueblo principal del señorío se llamaba también Guatca y su kuraca principal en 1562 fue Don Diego Chumbi. La capital del señorío debió ser Limatambo, probablemente llamado Guatca antiguamente, aquí debió ubicarse la sede del kuraka, el santuario de **Límac** y un templo inca al Sol.

En su curso, el canal Guatca cruzaba por varias haciendas coloniales como la de Santa Beatríz, Orrantia, Mata Lechuza, San Isidro, Santa Cruz y, para terminar, cerca del molino de Santa Clara (Rostworowski, 1978: 61).

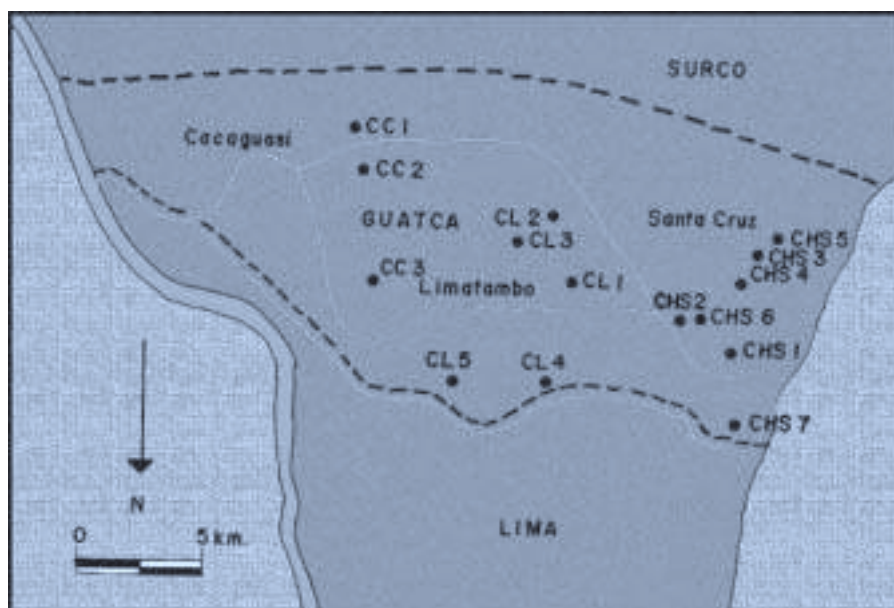


Fig. 4 – Esquema del Señorío de Guatca con los sitios arqueológicos que componen sus tres curacazgos.

## 2. 1. Curacazgo de CACAGUASI

En el centro de Lima, el canal Guatca se divide en dos, su ramal E. se dirige hacia la actual Av. Grau y se asocia con la Huaca Felicia Gómez, en los actuales terrenos del Hospital Obrero. Al SW. de esta huaca existía otra sin nombre ubicada en la intersección de la Av. Andahuaylas y Av. 28 de Julio. Otra guaca sin nombre, también desaparecida se encontraba en la esquina de la Av Petit Thouars y la Av. 28 de Julio, esta última se asocia al ramal W. del canal Guatca. Estas tres huacas cercanas entre sí, representan los únicos testigos del curacazgo de Cacaguasi.

Cacaguasi, fue un ayllu o cacicazgo en el valle de Lima, lo que posteriormente fue el Cercado (Rostworowski, 1992: 91), zona vinculada al recorrido del canal Guatca y por su ubicación es muy probable que se relacione con un conjunto de edificios que en su mayor parte han desaparecido. Sin embargo existe la Huaca Felicia Gómez y la información de 2 huacas destruidas. En base a estas dos fuentes, consideramos esta zona como perteneciente al Curacazgo de Cacaguasi.

En resumen, el curacazgo se ubicaba en la zona del Cercado de Lima, zona vinculada a la bocatoma del canal Guatca. La mayor parte de los sitios que comprendía han desaparecido por completo, por su cercanía al Palacio de Gobierno y al centro de Lima; sin embargo existe la Huaca Felicia Gómez y la información de 2 huacas destruidas. Estas tres huacas cercanas entre sí, representan los únicos testigos del curacazgo de Cacaguasi (Ravines, 1985: 52; Rostworowski, 1992: 91).

### 2. 1. 1. *Huaca Felicia Gómez*

Se ubica a 1,2 km al sur del Rímac, asociada al ramal E. del canal Guatca, en la prolongación Raimondi 1 020, en los actuales terrenos del Hospital Obrero, en La Victoria - Lima, a 12°03'50" L. S. y 77°01'35" L. O. y a una altitud de 170 m.s.n.m. Sus estructuras son de tapia con ocupación del Horizonte Tardío, sobre un montículo de 5,4 m de altura.

### 2. 1. 2. *Huaca s/n. 1*

Se ubicaba en la intersección de la Av. Andahuaylas y 28 de Julio, en el distrito de La Victoria. Fue destruida en 1902.

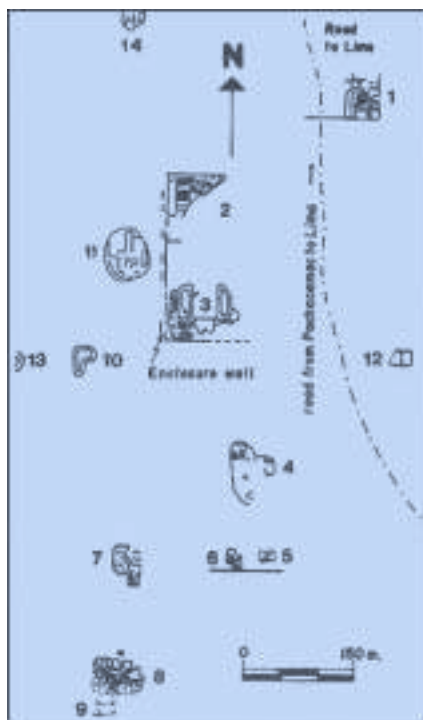
### 2. 1. 3. *Huaca s/n. 2*

Se ubicaba en la esquina de la Av. Petit Thouars y la Av. 28 de Julio, esta última se asocia al ramal Oeste del canal Guatca. Fue destruida en 1910.

## 2. 2. Curacazgo de LIMATAMBO

Se ubica en las inmediaciones del cruce de las avenidas: prolongación Iquitos, Av. México, Vía Expresa y Teodoro Cárdenas, en Lince, Lima Asentamiento del Horizonte Tardío, que Bandelier llamó las Huacas de Lince (Fig. 5). Comprende 14 estructuras de las cuales 13 figuran en plano de Bandelier, más la huaca La Universidad.





**Fig. 5 – Foto inédita de Limatambo tomada por Hyslop de un dibujo de Bandelier en la Hacienda de Lince. Cortesía del National Museum of Natural History of New York.**

De estas 14 podemos describir solo 5 estructuras que son Limatambo (N° 2, 3 y 11), Huaca Santa Catalina (N° 12), Huaca Balconcillo (N° 1), Matalechucita (N° 13) y La Universidad. No contamos con información suficiente de un grupo de estructuras correspondientes a las huacas 4, 5, 6, 7, 8 y 9 ubicadas al sur de la huaca principal, y la huaca 10 al oeste de la misma en el plano de Bandelier. También son llamadas Huacas de Lince (Bandelier, 1892: Lám. 1; Strong et al., 1943: figs. 10c, 11a, g; Stumer, 1954: 147; Valcarcel, 1966: 43; Ghersi & Zegarra, 1971-1972; Rostworowski, 1978: 65; Ravines, 1985: 66, 96; Wiener, 1993[1880]: 651).

La capital del curacazgo debió ser Limatambo, recinto amurallado donde debió estar la sede del kuraka. La huaca N° 2 de Bandelier debe ser la misma que dibuja Squier (1973[1877]: 86-87) con los frisos en bajo relieve del triángulo escalonado, las demás estructuras fueron poblados y templos locales.

La Huaca Matalechucita debió corresponder a la N° 13 según el plano de Bandelier, que es la más extrema hacia el W. La Huaca Balconcillo debió corresponder a la N° 1 de Bandelier, coincidiendo no solo su ubicación, sino que hasta ahora existen los muros que, cercando diferentes áreas, rodean el montículo. La Huaca Santa Catalina, excavada y restaurada por Ghersi & Zegarra (1971-1977) con un pequeño friso en bajo relieve de felino, debe corresponder a la Huaca N° 12 del Mapa 1 de Bandelier (1892).

### 2. 2. 1. *Limatambo*

Se ubicaba en los terrenos del actual Colegio Melitón Carbajal y tres huacas, ahora totalmente destruidas. Las tres guacas corresponden a los dos pedazos extremos, uno hacia el norte y otro hacia el sur de la Huaca mayor N° 2, cortada por la mitad y una tercera al oeste, catalogada como la Huaca N° 11 en el plano de Bandelier. La huaca mayor N° 2 de Bandelier debe ser la misma que dibuja Squier (1973: 86-87), en donde el motivo básico es un triángulo escalonado, repetido a lo largo de tres líneas superpuestas.

### 2. 2. 2. *Huaca Santa Catalina*

Se ubica entre las calles Pascual Saco y Miguel Checa de la Urb. Santa Catalina, La Victoria - Lima, a 12°05'35" L. S. y 77°01'29" L. O. y a una altitud de 138 m.s.n.m. Es una pirámide escalonada, construida con tapial; presenta una clara remodelación tardía y un cementerio del Horizonte Tardío. La Huaca Santa Catalina, excavada y restaurada por Ghersi (1971-1972) en el distrito de la Victoria debe corresponder a la Huaca N° 12 del Mapa 1 de Bandelier (1892).

### 2. 2. 3. *Huaca Balconcillo*

Se ubica entre las calles Nicolás de la Barra, Casimiro Negrón, José Cortéz y Antonio de la Guerra de la Urb. Balconcillo, en La Victoria - Lima, a 12°05'05" L. S. y 77°01'40" L. O. y a una altitud de 145 m.s.n.m. Es una pirámide escalonada con ocupación del Horizonte Tardío, también llamada Huaca Santa Catalina 2. La Huaca Balconcillo debió corresponder a la N° 1 de Bandelier, coincidiendo no solo su ubicación, sino que hasta ahora existen los muros que cercando diferentes áreas rodean el montículo y que Bandelier dibujó en forma precisa.

### 2. 2. 4. *Matalechucita*

Se ubica en la cuadra 19 de la Av. Salaverry, cerca al cruce con la Av. del Ejército y al S. del parque Los Próceres, asociada al ramal W. del canal de Guatca, distrito de Lince. La Huaca Matalechucita debió corresponder a la N° 13 según el plano de Limatambo de Bandelier, que es la más extrema hacia el W. Fue destruida en 1951.

### 2. 2. 5. *La Universidad*

Se ubicaba en los terrenos del actual Hospital Edgardo Rebagliati de Essalud, entre las calles E. Rebagliati, P. Cueto, Coronel Zegarra, L. Montero y las Avenidas Arenales y Salaverry. Fue destruida entre 1935 y 1950. Denominada también Santa Beatriz.

## 2. 3. **Curacazgo de SANTA CRUZ**

Se ubica al extremo oeste del canal Guatca, cerca al mar. Comprende 7 guacas, 3 de ellas con clara ocupación incaica, que son Santa Cruz, Huallamarca y Pukllana; las 4 restantes han sido totalmente destruidas y son Santa Cruz 2, Clínica Delgado, San

Isidro B y Huaca Orrantía 2 (Stevenson, 1971[1829]; Raimondi, 1865; Hutchison, 1873; Ccosi Salas, 1951; Gunther, 1983: Plano 21 y 22; Ravines, 1985: 74, 96; Cornejo, 1986; 1988; Huallamarca, 1993).

### 2. 3. 1. *Huaca Santa Cruz*

Se ubica frente al Colegio Belén, San Isidro - Lima a 12°06'27" L. S. y 77°03'25" L. O., a una altitud de 78,7 m.s.n.m. Cementerio del Horizonte Tardío con más de 100 tumbas asociadas con cerámica inca, es una pirámide escalonada. La estructura tiene también modificaciones de la época Inca, la más importante es una puerta trapezoidal con doble jamba. Se conectaba con la Huaca Juliana mediante un camino y un sistema de canales. Un gran estanque existía al E. de la huaca. Se llama también Huaca Santa María de Santa Cruz.

### 2. 3. 2. *Huallamarca*

Se ubica en el distrito de San Isidro - Lima, a 12°06'10" L. S. y 77°02'50" L. O., a una altitud de 102 m.s.n.m. Cementerio del Horizonte tardío en una pirámide escalonada temprana. Tiene recintos abiertos, áreas de depósitos y adoratorio del Horizonte Tardío. Al E. de la pirámide se han registrado tumbas con componentes Chancay e Inca. Rompiendo parte de las estructuras antes mencionadas se registran vasijas y recipientes de cerámica (cántaros) vinculados a la época Inca. Además se han registrado ofrendas de mates, Spondylus, tejidos, instrumentos de textilera y, al parecer, sacrificios de niños y adultos. Se llama también Wallamarca y Pan de Azúcar.

### 2. 3. 3. *Huaca Pukllana*

Se ubica en el distrito de Miraflores - Lima a 12°06'55" L. S. y 77°02'27" L. O., a una altitud de 111,5 m.s.n.m. Es un cementerio del Horizonte Tardío sobre una pirámide escalonada temprana (Ravines, 1985: 74; Florez, 1996; Tawantinsuyu, 1996).

### 2. 3. 4. *Huaca Santa Cruz 2*

Se ubicaba en los terrenos del actual Colegio Santa María Reina, entre las calles Agustín La Torre, Francisco Salas y Felipe Pardo y Aliaga en el distrito de San Isidro. Es un extenso montículo de 8 - 400 m y 10 m de altura, compuesto por recintos, rampas y escalinatas sobre plataformas superpuestas escalonadas. Fue destruida en 1951.

### 2. 3. 5. *Huaca Clínica Delgado*

Se ubicaba entre las cuadras 4 de la Av. Angamos y la calle Chiclayo, frente a la Clínica Delgado. Fue destruida en 1946.

### 2. 3. 6. *San Isidro B*

Se encontraba en los actuales terrenos del Lima Golf Club, entre la calle Los Cedros y la Av. El Rosario, 400 m al S. de la Huaca Pan de Azúcar, en San Isidro. En 1907 y 1908 esta huaca aparece en dos planos antiguos con el nombre de Orrantía.

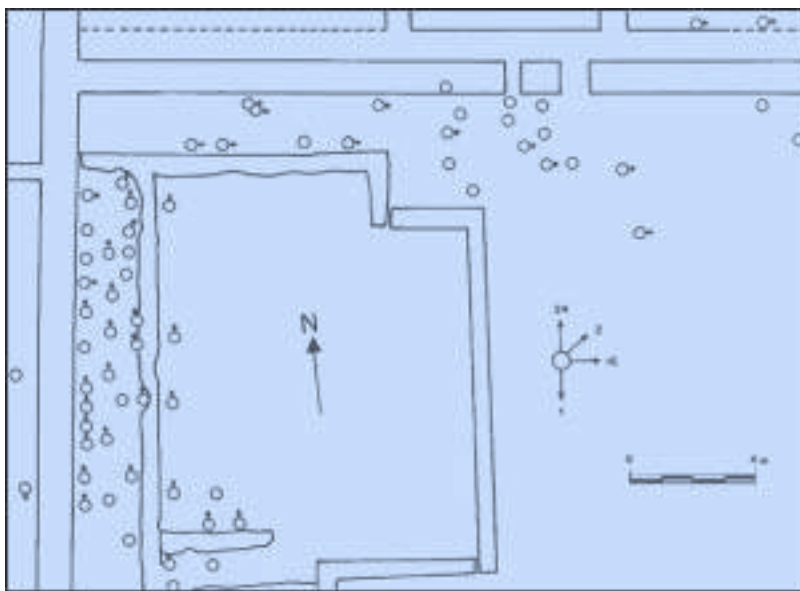
### 2. 3. 7. *Huaca Orrantia 2*

Se ubicaba en la cuadra 33 de la Av. Salaverry, distrito de Magdalena Vieja, en la rívera S. del ramal W del canal de Guatca. Tiene estructuras de tapial de planta cuadrangular. Se llamaba también San Felipe o Salaverry. Fue destruida en 1945.

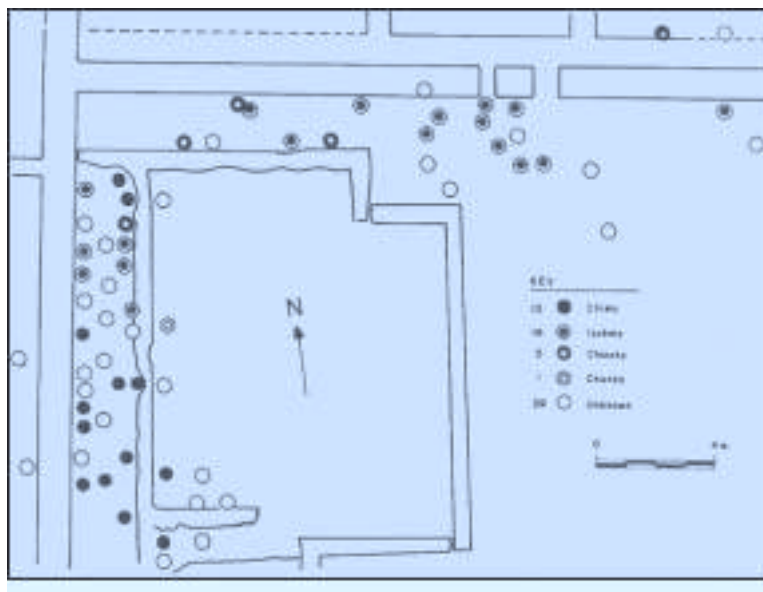
### 3.- ANÁLISIS ESPACIAL DE LA MUESTRA SEPULCRAL EN LA HUACA SANTA CRUZ

El análisis funerario en la Huaca Santa Cruz se realizó a partir de una muestra de 65 contextos funerarios, de los cuales 5 aún se encuentran cerrados, 7 son contextos de ofrendas y 2 son contextos funerarios simbólicos. Por lo tanto, la población funeraria analizada es de 81 individuos de diferentes edad, sexo y atributos, distribuidos en 51 tumbas, de las cuales 44 son simples (un individuo) y 7 son complejas (más de un individuo).

El análisis de la distribución espacial de estos 65 contextos fue muy revelador, al cruzar la información concerniente a la orientación de los individuos con los estilos cerámicos asociados a ellos (Figs. 6 y 7); la muestra se dividió en cuatro grupos:



**Fig. 6 – Distribución de los contextos funerarios en la Huaca Santa Cruz de acuerdo a su orientación.**



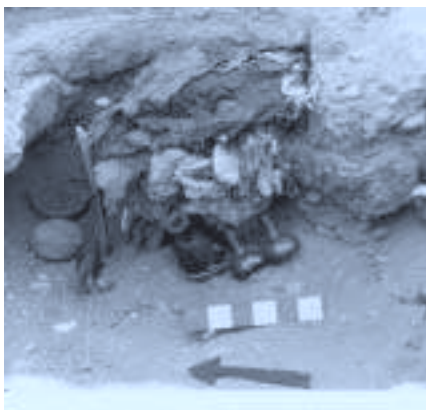
**Fig. 7 – Distribución de los contextos funerarios en la Huaca Santa Cruz de acuerdo al estilo que presentan sus ofrendas.**

**Grupo 1:** todos los individuos están orientados al Norte, los adultos están en posición sentada flexionada mirando al Norte y los niños están en posición extendida con la cabeza orientada hacia el Norte. Este grupo posee exclusivamente cerámica ceremonial de estilo Chimú-Inca e Inca Regional y cerámica doméstica de estilo Ychsma. Un número de 14 vasijas de estilo Chimú Inca e Inca están distribuidas en 12 contextos funerarios: consisten en 3 aríbalos, 1 cántaro, 5 jarras, 3 botellas de doble cuerpo y 2 cuencos. Sin embargo, tres contextos funerarios orientados hacia el Este se ubican en el extremo Norte y dentro del pasadizo ocupado por el primer grupo. Este desorden da la impresión de romper el patrón, sin embargo, uno de estos contextos (CF-37) presenta una vasija ceremonial Ychsma (CF-37:1), el segundo contexto (CF-71) presenta una vasija doméstica Ychsma (CF-71:1) y el otro es un contexto funerario simbólico. Al parecer, este extremo del pasadizo se encuentra en la frontera con el grupo 2, que revela cierto grado de desorden. Obsérvese también una leve desviación en el patrón de orientación de los contextos funerarios 20 y 21 en la misma zona. Por último, la presencia de un contexto funerario (CF-20) con cerámica de estilo Inca-Chincha se encuentra también en esta área fronteriza (Figs. 8, 9, 10, 11, 12, 12, 14, 15, 16 y 17).

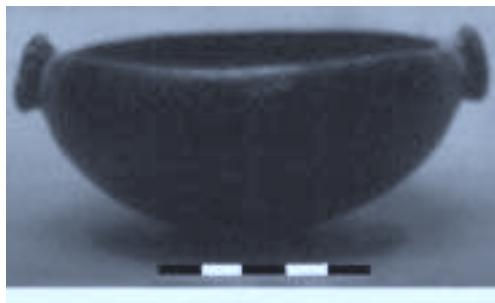
**Cuadro 2 – Vasijas de estilo Chimú-Inca en la Huaca Santa Cruz.**

	Tipo	Color	Descripción
CF-21:1	Jarra	Negra	Personaje rascándose un pie
CF-22:1	Aríbalo	Negro	
CF-22:2	Botella	Negro	Doble cuerpo
CF-42:1	Aríbalo		Pequeño
CO-46:1	Botella	Negro	Doble cuerpo, mitad faltante
CF-48:1	Cuenco	Naranja	Alargado
CF-49:2	Botella	Negro	Doble cuerpo
CF-50:1	Aríbalo	Tricolor	Grande
CF-51:2	Jarra	Naranja	Personaje sentado, tuerto
CF-56:1	Jarra	Negro	Pequeña
CF-61:3	Cuenco	Negro	Pequeño
CF-68:1	Cántaro	Rojo	Personaje alimentando pájaro
CF-69:1	Jarra	Negro	Cuerpo de papa y mono como asa
CF-70:1	Jarra	Negro	Estilizada

**Fig. 8 – Contexto funerario Chimú en la Huaca Santa Cruz.**



**Fig. 9 – Contexto funerario Chimú en la Huaca Santa Cruz.**



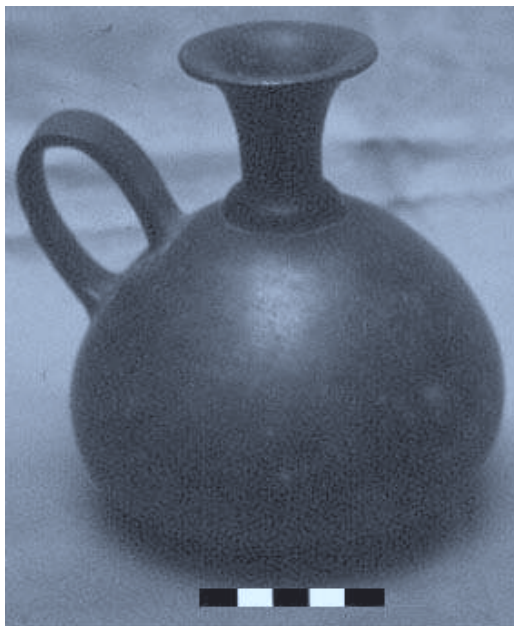
**Fig. 10 – Vasija de estilo Chimú-Inca, procedente de la Huaca Santa Cruz.**



**Fig. 11 – Vasija de estilo Chimú-Inca, procedente de la Huaca Santa Cruz.**



**Fig. 12 – Vasija de estilo Chimú-Inca, procedente de la Huaca Santa Cruz.**



**Fig. 13 – Vasija de estilo Chimú-Inca, procedente de la Huaca Santa Cruz.**



**Fig. 14 – Vasija de estilo Chimú-Inca, procedente de la Huaca Santa Cruz.**





**Fig. 15 – Vasija de estilo Chimú-Inca, procedente de la Huaca Santa Cruz.**



**Fig. 16 – Vasija de estilo Chimú-Inca, procedente de la Huaca Santa Cruz.**



**Fig. 17 – Fragmentos de estilo Chimú-Inca recogidos de estratos removidos de la Huaca Santa Cruz.**

**Grupo 2:** compuesto por 5 contextos funerarios, orientados al Este y no al Sur como sería lo esperado, dentro de un pasadizo. Este grupo presenta cerámica de estilo Inca-Chincha (Figs. 18 y 19). El contexto funerario (CF-20) con más vasijas representativas de este estilo se encuentra en el área fronteriza con el grupo 1, tres contextos funerarios (CF-30, CF-32 y CF-35) se encuentran en el mencionado pasadizo al norte del grupo 1 y el último contexto funerario (CF-17) se encuentra fuera del pasadizo, en el extremo Noreste de la muestra.



**Fig. 18 – Vasija de estilo Chincha procedente de la Huaca Santa Cruz.**

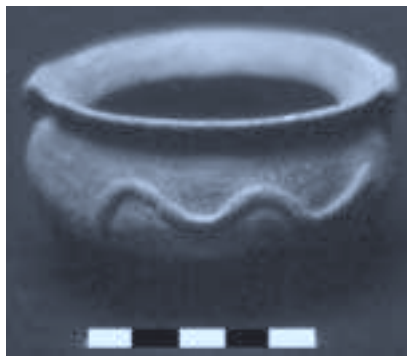


**Fig. 19 – Vasija de estilo Chincha, procedente de la Huaca Santa Cruz.**

**Cuadro 3 – Vasijas representativas del estilo Chincha en la Huaca Santa Cruz.**

Código	Tipo	Descripción
CF-17:1	Jarra	Personaje con los brazos levantados
CF-20:1	Aríbalo	Crema, rojo y negro
CF-20:2	Aríbalo	Aríbalo antropomorfo
CF-20:3	Jarra	
CF-20:4	Jarra	Pequeña
CF-20:5	Cuenco	Pequeño
CF-30:1	Figurativo	Vasija escultórica zoomorfa (cérvido)
CF-32:1	Cántaro	Representa una papa
CF-35:1	Cántaro	Representa un zapallo
CF-35:3	Cántaro	Representa un zapallo

**Grupo 3:** compuesto por un grupo de contextos funerarios orientados al Este, en donde sobresalen dos jarras antropomorfas representando a un sacerdote (CF-29:3 y CF-37:1), personaje documentado también en un contexto funerario (E-13:2) de la Huaca Corpus-1 (Corbacho, 1971) y también en la Tumba 3 de la Huaca Santa Catalina (Gherzi & Zegarra, 1972-1977: 5). Pero la mayor parte de las vasijas son domésticas de estilo Ychsma, consistentes principalmente en ollas y cántaros, caracterizadas por presentar dos aplicaciones en forma de serpiente colocadas en forma opuesta en el cuerpo o el gollete. Estas serpientes pueden también aparecer pintadas, o con ambos tipos de decoración (Figs. 20, 21, 22, 23, 24, 25 y 26). Se caracterizan también por presentar bandas pictóricas cremas en las asas y cuello. A este grupo deben agregarse los tres contextos funerarios ubicados en el pasadizo del grupo 1, pues presentan cerámica Ychsma y están orientados al Este (Figs. 26 y 27).



**Fig. 20 – Vasija de estilo Ychsma, procedente de la Huaca Santa Cruz.**



**Fig. 21 – Vasija de estilo Ychsma, procedente de la Huaca Santa Cruz.**



**Fig. 22 – Vasija de estilo Ychsma, procedente de la Huaca Santa Cruz.**



**Fig. 23 – Vasija de estilo Ychsma, procedente de la Huaca Santa Cruz.**



**Fig. 24 – Vasija de estilo Ychsma, procedente de la Huaca Santa Cruz.**



**Fig. 25** – Vasija de estilo Ychsma, procedente de la Huaca Santa Cruz.



**Fig. 26** – Vasija escultórica zoomorfa, de estilo Ychsma, procedente de la Huaca Santa Cruz.



**Fig. 27** – Contexto funerario Ychsma en la Huaca Santa Cruz.



**Fig. 28** – Contexto funerario Ychsma en la Huaca Santa Cruz.

**Grupo 4:** este cuarto grupo pudo ser definido a partir de la tumba CF-58, que presentó entre sus ofrendas una vasija antropomorfa (CF-58:1) de color gris de claro estilo Chanka, identificada también por Lumbreras (1977: 198, fig. 201) y ANDES (1958: 285, fig. 4), (Figs. 29 y 30).

Suplementariamente a este análisis contamos con una vasija asociada a dos contextos funerarios con claros diseños Lambayeque (Fig. 31); y por otro lado, con información estratigráfica de la presencia del estilo Chancay. A pesar de que no se encontró cerámica Chancay Negro/crema asociada a algún contexto funerario en la Huaca Santa Cruz, se halló fragmentería procedente de los rellenos usados para inhumar a la población funeraria en Santa Cruz. El significado de esta fragmentería se asocia a dos interpretaciones, la primera entiende que son los restos de ajuares de contextos funerarios disturbados y la segunda contempla una ocupación anterior al cementerio, en donde la fragmentería vino con el relleno constructivo de los alrededores de la Huaca. En todo caso, el estilo Chancay Negro/crema es contemporáneo tanto del Período Intermedio Tardío como del Horizonte Tardío. En la primera temporada de excavaciones se registraron dos fragmentos (Cornejo, 1986: A-0496 y A-0408) y en la segunda temporada de excavaciones se registraron 13 fragmentos con la típica decoración del estilo correspondiente al grupo 4 de Santa Cruz (Cárdenas, 1988: 3 y 9, Lám. 2). Por último debemos mencionar la presencia del estilo Inca local o Inca Ychsma (Figs. 32 y 33).



**Fig. 29 –** Vasija de estilo Chanka procedente de la Huaca Santa Cruz.



**Fig. 30 –** Vasija de estilo Chanka reportada por Lumbreras como típica Chanka.



**Fig. 31 – Vasija de estilo Lambayeque, procedente de la Huaca Santa Cruz.**



**Fig. 32 – Aríbalo Inca Local procedente de la Huaca Santa Cruz.**



**Fig. 32 – Aríbalo Inca local procedente de la Huaca Santa Cruz.**

Este especial tratamiento del espacio en la distribución de las tumbas en los espacios estudiados en la Huaca Santa Cruz no solo responde a un ordenamiento del cementerio con fines de ahorrar espacio.

El significado de esta conducta de enterramiento de grupos separados, asociada a orientaciones diferentes de las tumbas y a estilos cerámicos diferentes, responde a un reflejo de la organización social de la población. Estos cuatro grupos de contextos funerarios en la Huaca Santa Cruz están representando la presencia de cuatro grupos de mitimaes, trasladados por el Inca a la provincia de Ychsma para cumplir con oficios específicos. Su presencia significa además, que al morir, estos mitimaes no regresaban a su lugar de origen, eran enterrados en el lugar donde ejercían su función junto con algunas de sus pertenencias y dentro de un ritual funerario formal que sintetizaba las diferencias culturales.

Estos mismos estilos están presentes en otros cementerios de la Provincia de Ychsma (Canziani, 1983; 1987; Cárdenas et al., 1977; Corbacho, 1971; Cornejo, 1993; 1999; Mendoza, 1983; Mujica, 1991; Paredes, 1994; Shimada, 1991; Tabío, 1969), lo que quiere decir que la huaca Santa Cruz no es un caso aislado, sin embargo la documentación es muy vaga en esos casos.

#### 4.- BUSCANDO EVIDENCIAS EN PACHACAMAC

En Pachacamac, contamos con varios reportes interesantes, pero que aún faltan ampliarse y documentarse mejor.

##### 4. 1. La Tumba de Squier en Pachacamac

Squier exploró varias tumbas en Pachacamac durante 10 días de 1864, publicando la información de una “tumba múltiple” reocupando una zona de viviendas (Squier, 1978[1869]: 216), ubicada mas allá del borde de la “ciudad antigua” en la inmediaciones del templo. Squier (1978[1869]: 210) realiza una buena descripción de este contexto, con algunas ideas preconcebidas, pero al final una buena descripción. Nos interesa remarcar aquí la descripción de los cinco individuos descritos por él, un masculino de mediana edad, un individuo femenino joven, una niña de 14 años, un niño y un infante.

La importancia de este contexto funerario múltiple radica en que los individuos descritos reflejan por su ajuar algunas características de sus oficios y procedencia. Las evidencias sugieren los oficios de pescador y tejedora y/o hiladora. También las características de los ajuares sugieren que el individuo femenino procede de la costa norte, asociado por vínculos familiares o étnicos. Es probable que se trate de artesanos locales, aunque algunos elementos en los ajuares de la mujer adulta reflejan el estilo Chimú.

El masculino adulto se encontraba en un fardo que presentó tres cubiertas textiles en total; dos cubiertas eran de tela de algodón, la primera sujeta por una cuerda de lana de llama y una tercera cubierta compuesta por una red vegetal. Presentó como ofrendas una red de pescador de fibra torcida de agave, colocada alrededor de su cuello. Envueltos en una tela entre sus pies, se encontraron varios cordeles para pesca de varios



tamaños, anzuelos aserrados de cobre y plomadas de cobre. Debajo de cada axila había un rollo de lana de alpaca blanca, una lámina de cobre dentro de su boca. Colgada del cuello por una cuerda había una pinza de cobre.

El femenino adulto presentó también un complicado y profuso enfielamiento con tela hecha de lana de alpaca tejida en dos colores. Representaba un diseño diamantado donde se insertaron representaciones de monos subiendo y bajando escalones. Entre otras muchas telas de estilo norteño.

Presentó un peine de espinas de pescado en madera de palma en una mano. Alrededor de su cuello había un collar triple de conchas, entre su cuerpo y sus rodillas había una serie de ofrendas relacionadas con tejido.

En un contenedor de tela decorada y fina se encontró fréjol, algodón, fragmentos de un ornamento de plata y dos colgantes en forma de discos delgados de plata y cuentas de calcedonia.

Los envoltorios de la niña son similares a los encontrados en la mujer. Su cuerpo estaba sentado sobre una cesta de tejido. Su pelo estaba peinado y amarrado alrededor de su cabeza con una tela blanca de algodón y un sujetador de plata, unos brazaletes de plata en su brazo.

La cesta de tejido tenía alrededor de 18 pulgadas de largo, 14 de ancho y 8 de altura y contenía implementos de tejido, un peine, un cuchillo de cobre...; huesos de pelicano usados como contenedores de pinturas tapados con algodón, un espejo de piritita de hierro en forma de medio huevo con el corte pulido; ornamento representando a una mariposa; instrumento para hacer redes de madera dura y el cuerpo de un loro seco.

El niño llevaba solo una honda amarrada en la cabeza.

El cuerpo del infante estaba tendido en una tela de alpaca, luego envuelto en ropa fina de algodón y después colocado en un saco o canasta de red con dos asas terminales. Presentó como única ofrenda una concha conteniendo piedras.

Muchas otras ofrendas formaban parte de este contexto funerario, que Squier no describe en 1869 y tampoco en 1877 donde repite el texto anterior. A partir de sus opacas láminas se observa cerámica con características norteñas.

#### **4. 2. Las excavaciones de Wiener en Pachacamac**

Es muy probable que el sector de las excavaciones de Wiener (1993[1880]: 69) en Pachacamac coincida con el cementerio VI de Uhle. Recuperó 96 objetos de sus excavaciones (1993[1880]: 74-75).

Estos objetos pueden ser clasificados en: i. Adornos personales; ii. Objetos relacionados con hilado y tejido. Herramientas para trabajo de madera y caña; iii. Armas; iv. Instrumentos musicales y v. Un bastón de mando.

Las ofrendas, de igual manera, sugieren la presencia de artefactos con diseños foráneos Chimú en contextos funerarios ubicados en Pachacamac. Sugieren también la presencia de cementerios de artesanos locales y probablemente de mitimaaes.

**Cuadro 4 – Artefactos exhumados por Wiener de Pachacamac.**

Artefactos	Cantidad
Brazaletes de oro, plata, cobre y dientes humanos	4
Pinzas	7
Sortijas	9
Collares de coral y semillas de chirimoya	2
Tejidos con diseños Chimú e Ychsma	8
Telar	1
Husos y piruros o torteras de cerámica	22
Macanas	6
Flautas de hueso	2
Cinzel de cobre	1
Hacha de cobre trapezoidal	1
Cetro labrado con figura humana	1

#### 4. 3. Los hallazgos de Uhle en Pachacamac

Uhle (1903) reporta un conjunto de artefactos procedentes del complejo arqueológico de Pachacamac, sobretudo artefactos de madera y textiles de claro estilo Chimú.

Pero los más estudiados y presentados en múltiples publicaciones son los claros estilos Chimú-Inca y Chincha-Inca expresados en la cerámica reportada de varios de sus cementerios.

**Cuadro 5 – Presencia del estilo Chimú-Inca en Pachacamac.**

Código	Tipo	Descripción	Referencia
B/8877	Jarra aribaloide	Antropomorfa	Bandelier, 1892
B/8350	Cántaro negro	Antropomorfo	Bandelier, 1892
B/8893	Aríbalo	Antropomorfo	Bandelier, 1892
B/8503	Aríbalo	Antropomorfo	Bandelier, 1892

**Cuadro 6 – Presencia del estilo Chíncha-Inca en Pachacamac.**

Tipo		Descripción	Referencia
1	Jarra	Borde decorado	Uhle, 1903: 63, Fig. 67
2	Jarra	Asa oblicua	Uhle, 1903: 63, Fig. 68
3	Jarra	Cuerpo de zapallo	Uhle, 1903: 63, Fig. 69
4	Jarra	Cuerpo de zapallo	Uhle, 1903: 63, Fig. 70
5	Jarra	Asa oblicua	Uhle, 1903: 64, Fig. 71
6	Jarra	Asa estilizada	Uhle, 1903: 64, Fig. 73
7	Cántaro	Collar aplicado	Uhle, 1903: 64, Fig. 74
8	Jarra	Asa oblicua	Uhle, 1903: 64, Fig. 75
9	Cántaro	Color rojo	Uhle, 1903: 66, Fig. 86

## 5. BUSCANDO EVIDENCIAS EN OTROS LUGARES DE LA PROVINCIA

Considero que otros curacazgos de la provincia Inca de Pachacamac, tanto en el valle del Lurín como del Rímac, presentan la misma calidad de evidencias. Sin embargo, los registros no han sido los adecuados y la información no se ha podido recuperar completamente. A continuación presento algunos análisis hechos en algunos sitios de la provincia con el fin de probar la amplia distribución de algunos de los aspectos documentados en la Huaca Santa Cruz, relacionados con estilos foráneos presentes en cementerios locales.

En Maranga se pueden reconocer algunos estilos como el Chíncha-Inca y el Chimú-Inca. Me parece que en Maranga la presencia del estilo Chíncha-Inca es claro, sin embargo, Jijón y Caamaño (1949) no reconoce su procedencia, varias formas son muy sureñas. El problema es que sus dibujos son muy esquemáticos y podríamos caer en un error, sin embargo la figura 165 con cuerpo de barril es sureña, definitivamente (Jijón y Caamaño, 1949: 338, fig. 165).

La presencia del estilo Chimú-Inca en Maranga es amplia, el estilo está presente tanto sobre soportes textiles como cerámicos (Buntinx, 1970; Donan, 1997; Ramos de Cox, 1969; 1970a; Rostworowski, 1988). En la visita a Maranga de 1549 en el tambo de Mayacatama, uno de los tres principales dijo serlo de una colonia de gente Mochica establecida en Maranga (Rostworowski, 1978: 93).

En la Huaca Santa Catalina existen evidencias de 4 estilos foráneos: Chancay, Chimú-Inca, Chíncha-Inca y Chanka. El estilo Chancay presenta formas y variantes estilísticas propias del valle, consistentes en 10 grupos de fragmentos de cuchimilcos, 5 grupos de fragmentos de vasijas de estilo Negro/crema y 2 fragmentos de vasijas de estilo Lauri Impreso. El estilo Chimú-Inca presenta 6 aríbalos, 1 jarra, 1 botella de doble cuerpo y 1 cántaro. El estilo Chíncha-Inca presenta 2 cántaros y el estilo Chanka, definido por una Jarra de gollete antropomorfo con las piernas levemente insinuadas (Gherzi & Zegarra, 1971-1972: Esp-143).

**Cuadro 7 – Presencia del estilo Chancay en la Huaca Santa Catalina.**

Código	Tipo	#	Estilo	Referencia
Esp-380	?	Frag.	Negro/crema	Gherzi, 1972-77: Inf-5: 28
Esp-382	?	Frag.	Lauri-impreso	Gherzi, 1972-77: Inf-5: 12
Esp-636	?	Frag.	Lauri-impreso	Gherzi, 1972-77: Inf-5: 59
Esp-449	Cántaro	Frag.	Negro/crema	Gherzi, 1972-77: Inf-5: 30
Esp-629	?	Frag.	Negro/crema	Gherzi, 1972-77: Inf-5: 58
Esp-638	?	Frag.	Negro/crema	Gherzi, 1972-77: Inf-5: 59
Esp-644	?	Frag.	Negro/crema	Gherzi, 1972-77: Inf-5: 59
Esp-651	?	Frag.	Negro/crema	Gherzi, 1972-77: Inf-5: 60
Esp-371	Cuchimilco	Frag.	Chancay	Gherzi, 1972-77: Inf-5: 28
Esp-372	Cuchimilcos	Frag.	Chancay	Gherzi, 1972-77: Inf-5: 28
Esp-373	Cuchimilcos	Frag.	Chancay	Gherzi, 1972-77: Inf-5: 28
Esp-374	Cuchimilcos	Frag.	Chancay	Gherzi, 1972-77: Inf-5: 28
Esp-375	Cuchimilcos	Frag.	Chancay	Gherzi, 1972-77: Inf-5: 28
Esp-376	Cuchimilcos	Frag.	Chancay	Gherzi, 1972-77: Inf-5: 28
Esp-388	Cuchimilcos	Frag.	Chancay	Gherzi, 1971-73: Inf-5: 29
Esp-389	Cuchimilcos	Frag.	Chancay	Gherzi, 1972-77: Inf-5: 29
Esp-648	Cuchimilcos	Frag.	Chancay	Gherzi, 1972-77: Inf-5: 60
Esp-659	Cuchimilcos	Frag.	Chancay	Gherzi, 1972-77: Inf-5: 60

**Cuadro 8 – Presencia del estilo Chimú-Inca en Santa Catalina.**

Código	Tipo	Color	Descripción	Referencia
Esp-133	Aríbalo	Negro	Antropomorfo	Gherzi, 1972: Inf-3: 10
Esp-162	Aríbalo	Negro	Antropomorfo	Gherzi, 1972: Inf-3: 17
Esp-191	Aríbalo	Negro	Antropomorfo	Gherzi, 1972: Inf-3: 20
Esp-192	Aríbalo	Negro	Antropomorfo	Gherzi, 1972: Inf-3: 20
Esp-190	Aríbalo	Marrón	Antropomorfo	Gherzi, 1972
Esp-358a	Jarra	Negro	Pulido	Gherzi, 1972
Esp-139	Botella	Rojo	Doble cuerpo	Gherzi, 1972: Inf-3: 11
Esp-358b	Cántaro	Negro	Lúcuma	Gherzi, 1972
Esp-161	Aríbalo		Antropomorfo	Gherzi, 1972

**Cuadro 9 – Presencia del estilo Chincha-Inca en Santa Catalina.**

Código	Tipo	Referencia
Esp-318	Cántaro	Gherzi, 1972
Esp-194	Cántaro	Gherzi, 1971-1977

En la Huaca Granados está presente el estilo Chimú-Inca. En Armatambo están presentes los estilos Chimú-Inca, Puerto Viejo y el estilo Chincha-Inca. En Pando, en la Huaca Corpus I está presente el estilo Chimú-Inca.

**Cuadro 10 – Presencia del estilo Chimú-Inca en la Huaca Granados.**

Tipo	Color	Descripción	Referencia	
1	Escultórico	Tricolor	Representa una embarcación con un remero y un personaje importante, colores rojo, blanco y marrón.	Canziani, 1983: 9-10
2	Escultórico	Tricolor	Representa una embarcación con un remero y un personaje importante, colores rojo, blanco y marrón.	Canziani, 1983: 9-10
3	Escultórico	Rojo	Representa un Strombus	Canziani, 1983: 9-10
4	Escultórico	Tricolor	Insecto (grillo o saltamontes) rojo, blanco y negro.	Canziani, 1983: 9-10

**Cuadro 11 – Presencia del estilo Chimú-Inca en Armatambo.**

Código	Tipo	Descripción	Referencia
B/9009	Cántaro	Antropomorfo	Bandelier, 1892
B/8921	Cántaro	Antropomorfo	Bandelier, 1892
B/1143	Botella	Antropomorfo, doble cuerpo	Bandelier, 1892

**Cuadro 12 – Presencia del estilo Puerto Viejo en Armatambo.**

Código	Tipo	Descripción	Referencia
B/974	Cántaro	Personaje con ave	Bandelier, 1892
B/981	Cántaro	Personaje con ave	Bandelier, 1892

**Cuadro 13 – Presencia del estilo Chincha-Inca en Armatambo.**

Código	Tipo	Referencia
B/1034	Cántaro	Bandelier, 1892
B/1633	Cántaro	Bandelier, 1892

**Cuadro 14 – Presencia del estilo Chimú-Inca en la Huaca Corpus I.**

Código	Tipo	Color	Colección
Esp-0011	Jarra	Negro	Instituto Riva Agüero, PUCP.
Esp-00107	Cántaro	Negro	Instituto Riva Agüero, PUCP.
Esp-00106	Cántaro	Negro	Instituto Riva Agüero, PUCP.

Considero que la provincia Inca de Pachacamac recibió, como otras provincias Incas, grandes contingentes de mitimaes para apoyar la administración provincial Inca. Estos grupos de pobladores foráneos no llegaron a la provincia en forma desordenada, más bien su número y oficio estaban bien administrados, dentro de los planes de producción del Estado Inca. Es un reto para la arqueología ubicar los lugares donde fueron ubicadas estas poblaciones foráneas, es decir, conocer dónde residían, donde instalaron sus talleres, qué status tenían, cómo eran tratados en la muerte. Este artículo ha tratado de explicar el último punto con todas la evidencias que he podido reunir, sin embargo, tema de otro texto será tratar de explicar la ubicación y las características de sus residencias, así como de sus talleres.

Las investigaciones arqueológicas y etnohistóricas por entender mejor estos importantes movimientos de poblaciones en la búsqueda de mayor y mejor producción estatal Inca no son aislados. Se están realizando desde hace varios años en diferentes lugares del mundo (Murra, 1978; Espinoza Soriano, 1975-1976: 63-82; 1983: 38-52;

1984: 157-279; Lorandi, 1983a: 3-50, 1983b; 1984: 303-327; 1988: 235-259; 1991: 213-236; Lorandi, Cremonte & Williams, 1987; Williams, 1983: 49-59; 1991: 75-103; 1995; Spurling, 1993; Oberem y Hartmann, 1980: 373-390; Heffernan, 1996: 23-36 y algunos investigadores más).

La Huaca Santa Cruz ha ofrecido un excelente registro de los contextos funerarios y los resultados de los análisis espaciales pueden ayudar a ordenar materiales de otras colecciones en la región. Espero que estos avances en mis investigaciones puedan servir a la comunidad arqueológica para entender un poco más la problemática de los mitimaes en la provincia Inca de Pachacamac y en el Tawantinsuyu en general.

## Referencias Citadas

- ANDES, 1958 – *The Report of the University of Tokio Scientific Expedition to the Andes in 1958*; Tokyo: The University of Tokio Expedition 1958. Report 1.
- BANDELIER, A., 1892 – *Notas de Campo de los trabajos de Bandelier en la Hacienda de Lince, Armatambo, Magdalena y Pachacamac*; New York: Colección Bandelier del Nacional Museum of Natural History of New York. Ms.
- BETANZOS, J. de, 1987[1551] – *Suma y Narración de los Inkas*; Madrid: Ediciones Atlas. Prólogo, transcripción y notas por María del Carmen Martín Rubio. Estudios Preliminares de Horacio Villanueva Urteaga, Demetrio Ramos y María de Carmen Martín Rubio.
- CANZIANI, J., 1983 – Una ofrenda inkaica en la Huaca B. *Gaceta Arqueológica Andina*, **2** (7): 9-10; Lima: INDEA.
- CANZIANI, J., 1987 – Análisis del Complejo Urbano de Maranga Chayavilca. *Gaceta Arqueológica Andina*, **4** (14); Lima: INDEA.
- CÁRDENAS MARTIN, M., 1986 – *Informes Preliminares de Trabajo del Proyecto Recuperación y Conservación de la Huaca Santa Cruz, Valle del Rímac, Segunda Etapa*; Lima.
- CÁRDENAS MARTIN, M., 1988 – Análisis de fragmentos de cerámica de Huaca Santa Cruz. In: *Informes Preliminares de Trabajo del Proyecto Recuperación y Conservación de la Huaca Santa Cruz, Valle del Rímac, Segunda Etapa*: 1-9; Lima.
- CIEZA DE LEÓN, P. de, 1962[1550] – *La Crónica del Perú*; Buenos Aires: Espasa Calpe. Colección Austral, **507**.
- CIEZA DE LEÓN, P. de, 1967[1553] – *El Señorío de los Incas (2ª Parte de la Crónica del Perú)*; Lima: Instituto de Estudios Peruanos. Colección de Fuentes e Investigaciones para la Historia del Perú. Serie: Textos Básicos, **1**.
- CIEZA DE LEÓN, P. de, 1986 [1553] – *Crónica del Perú: Segunda parte*; Lima: Pontificia Universidad Católica del Perú – Academia nacional de la Historia. Edición, prólogo y notas de Francesca Cantú.
- COBO, B., 1882[1639] – *Historia de la Fundación de Lima*; Lima: Impresión Liberal.
- COBO, B., 1956[1653] – *Historia del Nuevo Mundo*. Obras del padre Bernabé Cobo de la Compañía de Jesús; Madrid: Ediciones Atlas. Biblioteca de autores españoles desde la formación del lenguaje hasta nuestros días.
- COBO, B., 1980[1653] – Historia del Nuevo Mundo. In: *An account of the shrine of ancient Cuzco by John Rowe*.
- CORBACHO, S., 1971 – Huaca Corpus I, Fundo Pando. Informe Preliminar. *Boletín del Seminario de Arqueología del Instituto Riva Agüero*, **11**: 89-94; Lima: Pontificia Universidad Católica del Perú.

- CORNEJO GUERRERO, M. A., 1988 – Informe Preliminar de la Temporada de Excavaciones 1988 en La Huaca Santa Cruz. In: *Informes Preliminares de Trabajo (Segunda Etapa)*, 35 p.; Perú: Lima. Directora: Dra, Mercedes Cárdenas. Ms.
- CORNEJO GUERRERO, M. A., 1999 – *An Archaeological Analysis of an Inka Province: Pachacamac and the Ychsma Nation of the Central Coast*. A thesis submitted for the Degree of Doctor of Philosophy. Department of Archaeology and Anthropology of the Australian National University.
- ESPINOZA SORIANO, W., 1975-1976 – Los mitmas cañar en el reino de Yaro (Pasco), siglos XV y XVI. *Boletín del Instituto Riva Agüero* **10**: 63-82; Lima.
- ESPINOZA SORIANO, W., 1983 – Los Mitmas Plateros de Ishma en el País de los Ayamarca siglos XV-XIX. *Boletín de Lima*, **30** (5): 38-52; Lima.
- ESPINOZA SORIANO, W., 1984 – Los Señoríos de Yaucha y Picoy en el abra del medio y alto Rímac: el testimonio de la etnohistoria. *Histórica*, **T. XXXIV**: 157-279; Lima.
- ESTETE, M., de 1917[1532-1533] – La relación que hizo el señor Capitán Hernando Pizarro por mandado del señor Gobernador, su hermano, desde el pueblo de Caxamalca a Pachacamac y de allí a Jauja. In: *Verdadera Relación de la Conquista del Perú* by Francisco de Xérez (H. Urteaga, Sanmarti, ed.): 77-102; Lima.
- FRANCO JORDAN, R., 1996 – *El Templo del Sol de Pachacamac, esplendor y Poder*. DPI Diseño - Pre-prensa - IMPRESIÓN.
- GARCILASO DE LA VEGA, Inca, 1976[1609] – *Comentarios Reales de los Incas*. 2 vols.; Caracas: Biblioteca Ayacucho. Prólogo, edición y cronología por Aurelio Miró Quesada.
- GARCILASO DE LA VEGA, 1995[1609] – *Comentarios Reales de los Incas*, **t. I y II**; México: Fondo de Cultura Económica.
- GHERSI BARRERA, H. & ZEGARRA GALDOS, J., 1971-1972 – *Segundo Informe sobre los Trabajos realizados en la Huaca de Santa Catalina ubicada en el Parque Fernando Carbajal Segura en el Distrito de La Victoria*, 33 p.; Lima: Municipalidad de La Victoria. Ms.
- GUAMAN POMA DE AYALA, F., 1980[1615] – *La primer nueva corónica y buen gobierno*. 3 vols. (Murra y Adorno, eds.); México: Instituto de estudios peruanos - Siglo veintiuno.
- GUNTER, J., 1983 – *Planos de Lima, 1613-1983*; Lima: Municipalidad de Lima Metropolitana: Ediciones COPE.
- HEFFERNAN, K., 1996 – The mitimaes of Tilka and the Inka incorporation of Chinchaysuyu. *Tawantinsuyu: una revista internacional de estudios inkas*, **2**: 23-36; Australia: Canberra.
- HUALLAMARCA, 1993 – *Presentación de los trabajos arqueológicos, Temporada 1991-1993, Museo de sitio de Huallamarca*; Lima: Municipalidad de San Isidro - Museo de la Nación - Instituto Nacional de Cultura.
- HUTCHINSON, T., 1873 – *Two years in Peru: with exploration of its antiquities*; London: Sampson Low, Marston, Low and Searle.
- LORANDI, A. M., 1983a – Mitayos y Mitmaqunas en el Tawantinsuyu Meridional. *Histórica*, **7** (1): 3-50; Lima.
- LORANDI, A. M., 1983b – Olleros del Inka en Catamarca, Argentina. *Gaceta Arqueológica Andina*, **8** (2): 6, 7 y 10; Lima: INDEA.
- LORANDI, A. M., 1984 – Soñocamayoc: los olleros del Inka en los centros manufactureros del Tucumán, República Argentina. *Revista del Museo de La Plata (Antropología)*, **7** (62): 303-327.
- LORANDI, A. M., 1988 – Los Diaguitas y el Tawantinsuyu: una hipótesis de conflicto. In: *La Frontera del Estado Inca* (T. D. Dillehey & P. Netherly, eds.): 235-259. BAR International, Series 442.
- LORANDI, A. M., 1991 – Evidencias en torno a los mitmaquna incaicos en el N.O. argentino (seguido de un apéndice sobre tecnología cerámica a cargo de Beatriz Cremonte). *Antropológica*, **9**: 213-236; Lima: PUCP.



- LORANDI, A. M., CREMONTE, M. B. & WILLIAMS, V., 1987 – Identificación Étnica de los Mitmakuna instalados en el establecimiento incaico Potrero-Chaquiago. *Actas del XI Congreso Nacional de Arqueología Chilena*, 2: 195-200; Santiago.
- LUMBRERAS, L., 1977 – *The Peoples and Cultures of Ancient Peru*; Washington: Smithsonian Institution Press.
- MURRA, J., 1978 – Los Olleros del Inka: Hacia una Historia y Arqueología del Qollasuyu. *In: Historia, Problema y Promesa. Homenaje a Jorge Basadre* (Miró Quezada, Francisco; Pease, Franklin y Sobrevilla, D., eds.); Lima: Pontificia Universidad Católica del Perú.
- OBEREM, U. & HARTMANN, R., 1980 – Indios Cañaris de la Sierra Sur del Ecuador en el Cuzco del siglo XVI. *In: Economía y Sociedad de los Andes y Mesoamérica*: 373-390; Lima.
- ROSTWOROWSKI, M., 1978 – *Señoríos indígenas de Lima y Canta*. Lima: Instituto de Estudios Peruanos.
- ROSTWOROWSKI, M., 1992 – *Pachacamac y el Señor de los Milagros: una trayectoria milenaria*. Lima: Instituto de Estudios Peruanos.
- SPURLING, G. E., 1993 – *The Organization of Craft Production in the Inka State*. Ph. D Thesis, Cornell University - U.M.I., Ann Arbor.
- SQUIER, E. G., 1973[1877] – *Peru: Incidents of Travel and Exploration in the Land of the Incas*. Introduction by Gordon Willey; New York.
- SQUIER, G., 1978[1869] – A Plain Man's Tomb in Peru. *In: Peruvian Archaeology, Selected Readings* (Rowe y Menzel, eds): 210-217. Reproduced from Leslie's Illustrated Newspaper XXVIII (704).
- STEVENSON, W. B., 1971[1829] – Memorias sobre las campañas de San Martín y Cochrane en el Perú. *In: Relaciones de Viajeros*, t. XXVII; Lima: Colección Documental de la Independencia del Perú.
- STRONG, W. D., WILLEY, G. R. & CORBETT, J. M., 1943 – *Archaeological Studies in Peru, 1941-1942*, 222 p.; New York: Columbia University press. Columbia Studies in Archaeology and Ethnology, 1.
- STUMER, L. M., 1954 – Population Centers of the Rímac valley of Peru. *American Antiquity*, 20 (2): 130-148; Washington, D. C.
- UHLE, M., 1903 – *Pachacamac. Peruvian Expedition of 1896*; Philadelphia: University of Pennsylvania, Department of Archaeology.
- VALCARCEL, P., 1966 – El Archivo Tello; Lima.
- WIENER, C., 1993[1880] – *Perú y Bolivia: Relato de viaje*, 859 p.; Lima: Instituto Francés de Estudios Andinos - Universidad Nacional Mayor de San Marcos.
- WILLIAMS, V., 1983 – Evidencia de actividad textil en el establecimiento incaico Potrero Chaquiago (Provincia de Catamarca). *Relaciones de la Sociedad Argentina de Antropología*, 15: 49-59. Buenos Aires.
- WILLIAMS, V. 1991 – Control estatal incaico en el Noroeste argentino. Un caso de estudio: Potrero Chaquiago (Pcia. de Catamarca). *Revista de la Sección Prehistoria, Arqueología*, 1: 75-103; Argentina: Universidad de Buenos Aires.
- WILLIAMS, V., 1994 – Jerarquización y funcionalidad de centros estatales incaicos en el área valliserranha central del N.O.A. *Shincal* 4:11-34; Argentina: Catamarca.