

## Transitions des exploitations agricoles vers l'agriculture biologique dans un territoire

Approche par les interactions entre systèmes techniques et de commercialisation. Application aux aires d'alimentation de captages en Île-de-France

Caroline Petit

---



### Édition électronique

URL : <https://journals.openedition.org/cdg/948>

DOI : 10.4000/cdg.948

ISSN : 2107-7266

### Éditeur

UMR 245 - CESSMA

### Référence électronique

Caroline Petit, « Transitions des exploitations agricoles vers l'agriculture biologique dans un territoire », *Carnets de géographes* [En ligne], 6 | 2013, mis en ligne le 01 septembre 2013, consulté le 11 mars 2024. URL : <http://journals.openedition.org/cdg/948> ; DOI : <https://doi.org/10.4000/cdg.948>

---

Ce document a été généré automatiquement le 11 mars 2024.



Le texte seul est utilisable sous licence CC BY-NC-ND 4.0. Les autres éléments (illustrations, fichiers annexes importés) sont « Tous droits réservés », sauf mention contraire.

---

# Transitions des exploitations agricoles vers l'agriculture biologique dans un territoire

Approche par les interactions entre systèmes techniques et de commercialisation. Application aux aires d'alimentation de captages en Île-de-France

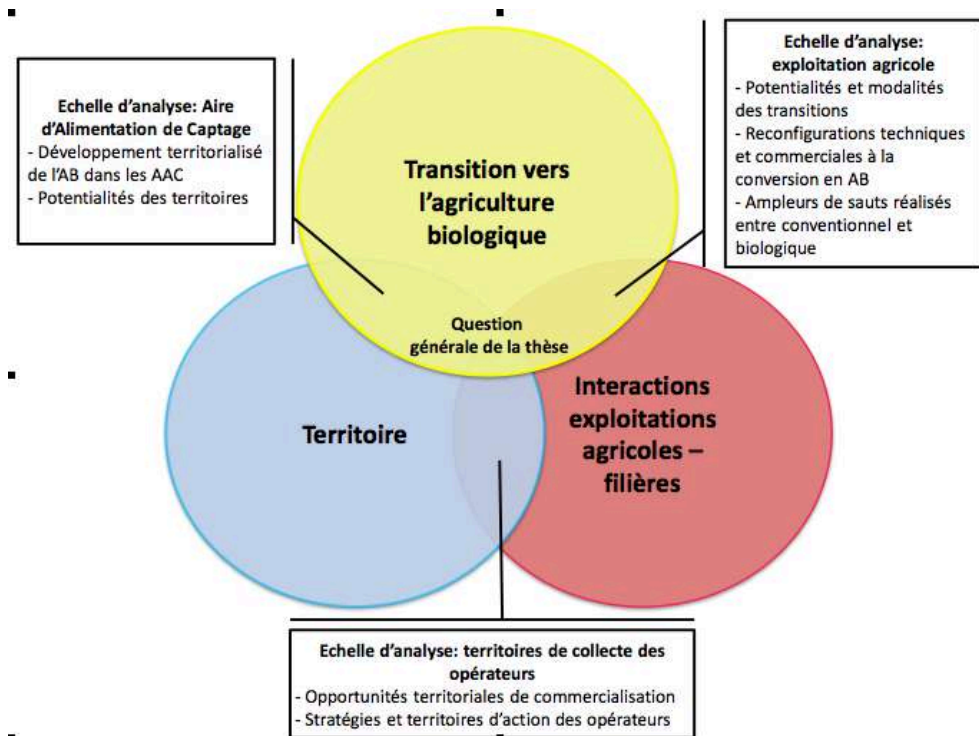
Caroline Petit

---

- 1 Des injonctions environnementales récentes ont été émises dans le domaine de la qualité de l'eau : la Directive-Cadre européenne sur l'Eau imposant l'atteinte d'un bon état écologique et chimique des masses d'eau en 2015 et le Grenelle Environnement qui a conduit à l'identification de 507 captages particulièrement menacés et désignés aujourd'hui comme « captages Grenelle ». Des changements de pratiques agricoles sont attendus pour limiter les pollutions diffuses d'origine agricole. L'agriculture biologique, mode de production se distinguant de l'agriculture dite « conventionnelle » notamment par l'interdiction des intrants chimiques de synthèse, est une des solutions globales permettant d'atteindre ces objectifs et sa diffusion dans les zones à enjeu eau est souhaitée par les agences de l'eau notamment. La question de la mise en œuvre des changements de pratiques agricoles dans les territoires et plus particulièrement dans les aires d'alimentation de captages (AAC) est ainsi posée. L'objectif de ma thèse a été d'étudier les transitions des exploitations agricoles vers l'AB dans les territoires, en prenant comme cas d'étude les aires d'alimentation de captages en Île-de-France. En m'inscrivant dans la discipline de l'agronomie des territoires (Papy, 2001)<sup>1</sup>, j'ai développé une interface disciplinaire avec la géographie pour analyser ces transitions sous l'angle des interactions entre les systèmes techniques et de commercialisation à différentes échelles territoriales. J'ai adopté une approche systémique en mobilisant différents champs théoriques et en interrogeant les articulations du système (figure 1). J'ai cherché à répondre à la question suivante : quelles interactions entre les systèmes techniques et de commercialisation dans les exploitations agricoles et quels effets sur

leurs transitions vers l'AB dans les territoires particuliers que sont les aires d'alimentation de captages ?

Figure 1 : Approche systémique de la problématique de thèse à l'interface de différents champs théoriques et questionnements sur les articulations du système (sous-questions)

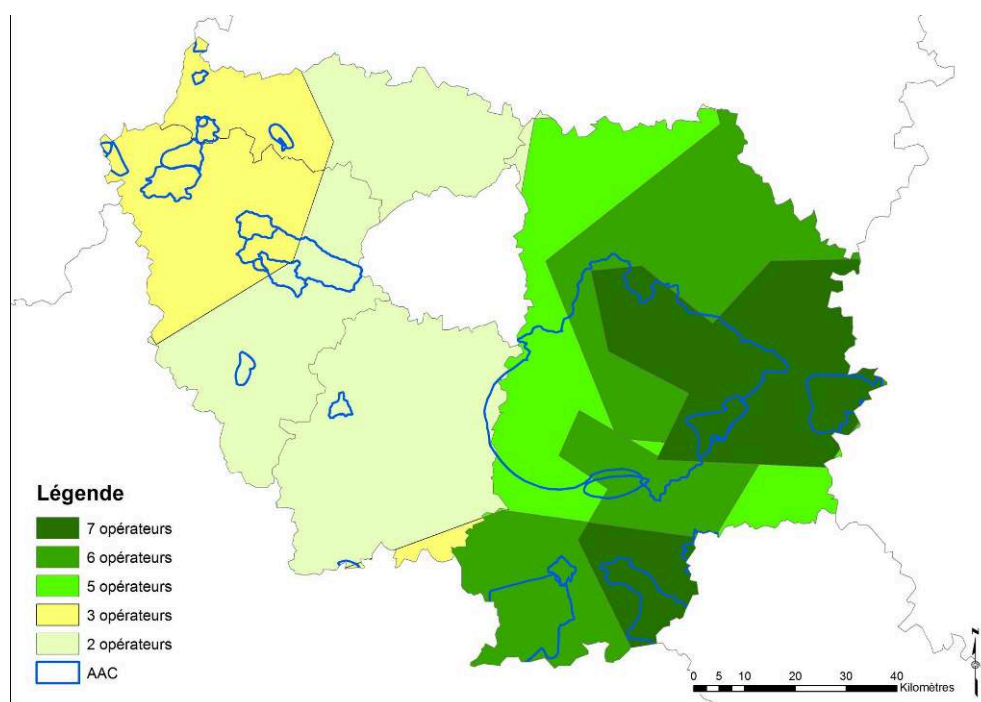


- 2 Pour instruire les trois sous-questions, j'ai mis en œuvre une méthodologie fondée sur :
- 3 des enquêtes auprès de 54 agriculteurs franciliens en systèmes biologique, conventionnel et en conversion à l'AB dans les systèmes de production de grandes cultures et de maraîchage,
- 4 des entretiens avec des responsables au sein d'opérateurs économiques dans les filières de grandes cultures, de luzerne déshydratée et de betterave sucrière,
- 5 une observation participante lors des réunions de comités de pilotage d'études AAC en Île-de-France afin d'analyser la prise en compte de l'agriculture biologique dans l'élaboration des plans d'actions agricoles.
- 6 La thèse est structurée à plusieurs échelles, faisant l'objet de résultats particuliers. Après une présentation de l'état de l'art, de la problématique globale et des méthodologies mises en œuvre, le manuscrit est organisé autour de trois chapitres de résultats :
- 7 Le premier chapitre des résultats porte sur l'échelle des exploitations agricoles et considère leurs potentialités et modalités techniques et commerciales de transition vers l'agriculture biologique. J'ai considéré qu'il y a un écart plus ou moins grand entre les pratiques en conventionnel avant conversion et celles adoptées avec le passage en AB. Cet écart a été appréhendé en termes de « distance », « proximité » à l'agriculture biologique et leur corolaire, à savoir les ampleurs des sauts techniques et commerciaux, réels ou potentiels, qu'ont ou auraient à franchir des agriculteurs conventionnels pour aller vers l'agriculture biologique. J'ai analysé ces ampleurs de saut en considérant les

interactions entre systèmes techniques et commerciaux à l'échelle des exploitations agricoles. Parallèlement, j'ai étudié les modèles que développent aujourd'hui les agriculteurs biologiques en Île-de-France dans les domaines techniques et commerciaux. Les résultats montrent une diversité des distances techniques et commerciales à l'AB, assez différentes entre systèmes de production, et l'existence de modèles biologiques multifformes.

- 8 Le second chapitre des résultats porte sur l'échelle des acteurs de la commercialisation des productions agricoles, directement en lien avec les agriculteurs et considère les opportunités territoriales de commercialisation en AB et les répercussions sur les exploitations agricoles. Les emprises territoriales de ces acteurs (premiers metteurs en marché) et leurs stratégies vis-à-vis des filières biologiques sont investiguées au regard de la géographie actuelle de la production biologique francilienne. Trois grandes filières, pertinentes par rapport au développement ou non-développement de l'AB en Île-de-France, ont été ciblées : les grandes cultures (céréales et oléo-protéagineux), la luzerne et la betterave sucrière. J'ai cherché à montrer la présence, dans le territoire régional, de différents types de collecteurs de grandes cultures biologiques avec des évolutions récentes d'opérateurs vers l'AB et des organisations de filières luzerne et betterave sucrière déterminant fortement la localisation actuelle de la production biologique.
- 9 Le troisième chapitre des résultats porte sur l'échelle des aires d'alimentation de captages et pose, devant les difficultés constatées de mise en œuvre des changements de pratiques agricoles dans les AAC, la question de la pertinence de cette échelle pour un développement territorialisé de l'AB. Après un retour sur la délimitation des AAC, sur leur nature et sur leur position par rapport à la localisation de la production biologique, je me suis appuyée sur différents terrains, faisant l'objet d'études AAC en cours. J'ai cherché à montrer comment l'AAC, en tant que territoire exogène, vient se superposer aux territoires des exploitations (qui ont des ampleurs de sauts techniques et commerciaux variables) et aux territoires des collecteurs (qui ont des stratégies diverses vis-à-vis de l'AB et dont les emprises territoriales ne concordent pas avec les AAC ; figure 2). On montre également que d'autres contraintes, liées au déroulement des démarches d'études AAC en cours, peuvent ajouter de la complexité à l'objectif de territorialisation de l'AB dans les AAC. Les expériences allemandes de gestion de la qualité de l'eau via l'activité agricole (Munich et Augsburg) viennent apporter un éclairage complémentaire.

Figure 2. Schématisation du degré de superposition des bassins de collecte des opérateurs en grandes cultures (coopératives et négociants) et croisement avec les AAC en Île-de-France



- 10 Les résultats de ma thèse donnent à voir des processus de transition des agriculteurs sur les plans techniques et commerciaux et questionnent la pertinence de l'échelle AAC pour l'émergence de territoires biologiques. Ce travail propose des cadres méthodologiques pour caractériser la proximité technique et commerciale à l'agriculture biologique et pour identifier des modèles de production biologique. Contribuant à la discipline de l'agronomie des territoires, cette thèse apporte des éléments de compréhension des obstacles à l'insertion effective de l'AB dans les territoires à enjeu eau potable en considérant les interactions entre acteurs agissant à différentes échelles territoriales.

#### **Discipline**

Sciences Agronomiques (Ecole doctorale Abies)

#### **Directrice**

Christine Aubry (INRA UMR 1048 SAD-APT) ; co-encadrement: Geneviève David (Agroparistech, INRA UMR 1048 SAD-APT)

#### **Laboratoire d'accueil**

INRA UMR 1048 SAD-APT ; allocation doctorale de la Région Île-de-France dans le cadre du DIM ASTREA (Agrosciences, Territoires, Ecologie, Alimentation) ; soutien financier de l'Agence de l'Eau Seine-Normandie

#### **Membre du jury de thèse soutenue le 25 avril 2013**

Monique POULOT, Professeure, UMR Lavue, Université Paris-Ouest-Nanterre-la-Défense (rapporteur)

Ika DARNHOFER, Professeure, *Dept. of Economic and Social Sciences* BOKU, Autriche (rapporteur)

Gilles ALLAIRE, Directeur de recherche, INRA US-ODR (examineur)

Christine AUBRY, Ingénieure de recherche, INRA UMR SAD-APT (examineur)  
Stéphane BELLON, Ingénieur de recherche, INRA UR Ecodéveloppement  
(examineur)

Christophe SOULARD, Ingénieur de recherche INRA SAD UMR Innovations  
(examineur)

Cyril PORTALEZ, Directeur, Direction territoriale des rivières d'Île-de-France  
(membre invité)

**Courriel de l'auteur**

caroline.petit@agroparistech.fr

---

## BIBLIOGRAPHIE

Papy F. (2001) « Pour une théorie du ménage des champs : l'agronomie des territoires » *Comptes Rendus de l'Académie d'Agriculture de France* 87, pp. 139-149.

## NOTES

1. Selon Papy (2001), l'agronomie des territoires vise à analyser les organisations des systèmes agricoles comme en partie déterminées par des facteurs et des acteurs du territoire.

---

## INDEX

**Thèmes** : Carnets de soutenances