

Pompéi

Programme de recherches sur l'artisanat antique

Jean-Pierre Brun, Guilhem Chapelin, Macarena Bustamante et Albert Ribera

Centre Jean Bérard (USR 3133 CNRS-EFR), Institut Valencià de Conservació i Restauració de bens Culturals (Valencia, Espagne), Soprintendenza speciale per i beni archeologici di Napoli e Pompei, Ministère des Affaires étrangères et européennes et École française de Rome (éd.)



Édition électronique

URL : <http://journals.openedition.org/cefr/540>

DOI : 10.4000/cefr.540

ISSN : 2282-5703

Éditeur

École française de Rome

Référence électronique

Jean-Pierre Brun, Guilhem Chapelin, Macarena Bustamante et Albert Ribera, « Pompéi », *Chronique des activités archéologiques de l'École française de Rome* [En ligne], Les cités vésuviennes, mis en ligne le 19 décembre 2012, consulté le 11 septembre 2019. URL : <http://journals.openedition.org/cefr/540> ; DOI : 10.4000/cefr.540

Ce document a été généré automatiquement le 11 septembre 2019.

© École française de Rome

Pompéi

Programme de recherches sur l'artisanat antique

Jean-Pierre Brun, Guilhem Chapelin, Macarena Bustamante et Albert Ribera

Centre Jean Bérard (USR 3133 CNRS-EFR), Institut Valencià de Conservació i Restauració de bens Culturals (Valencia, Espagne), Soprintendenza speciale per i beni archeologici di Napoli e Pompei, Ministère des Affaires étrangères et européennes et École française de Rome (éd.)

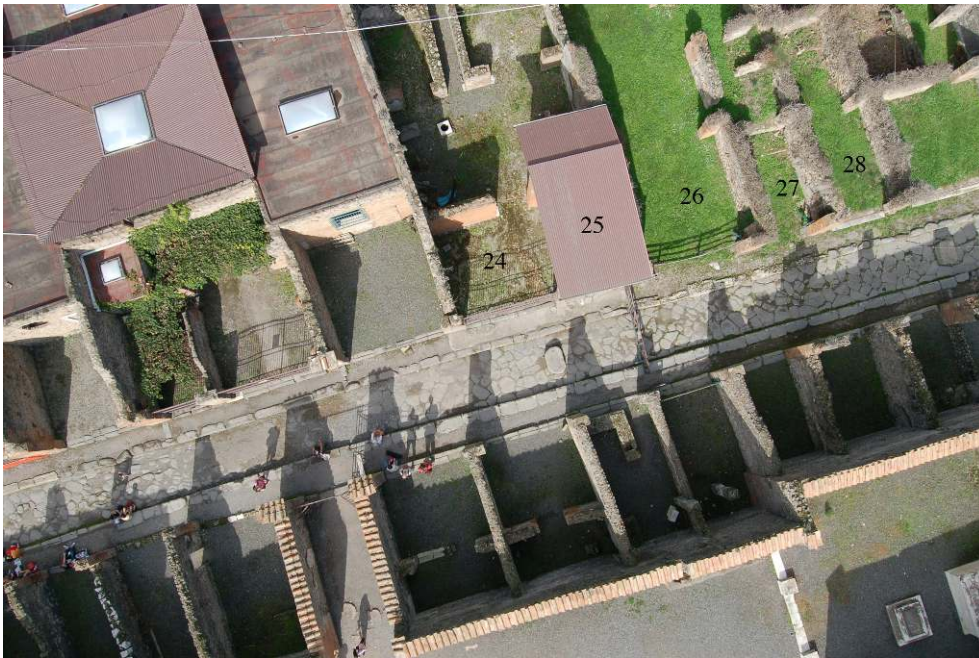
NOTE DE L'ÉDITEUR

La campagne de fouilles 2011 a été réalisée avec la collaboration de Dorothee Neyme, Ophélie Vauxion Eléonore Cren, Amandine Parisot, Emmanuelle Dumas, Lison Couvent-Maurin, Oscar Abril, Aurélie Bouquet, Sandy Gualandi, F. Javier Heras, Esperança Huguet, Mirella Machancoses, Lucie Robert, Natalia Salazar, Aldric Tchesnakoff, José Vioque, Adrien Malignas, Jordi Principal, Eleni Schlinder-Kaudelka, Jure Krasjek, Pilar Iborra, Pere Guillem, Anne Coiseur, Clive Stannard, Linda Pentz

Parfumeries de la via degli Augustali

- 1 La via degli Augustali, située au nord du forum de Pompéi, et les boutiques qui la flanquent de part et d'autre ont été dégagées dans les années 1820 sans que les documents d'époque donnent des informations précises sur les trouvailles (fig. 1).

Fig. 1 - Pompéi, Via degli Augustali. Vue aérienne avec localisation des boutiques sondées en 2011.



Cliché J.-P. Brun, Centre Jean Bérard.

- 2 Une des boutiques (VII 4, 25) contenait aussi les restes d'un pressoir dégagé en 1927. En 1979, W. Jashemski a proposé d'identifier cette presse découverte comme celle d'un parfumeur¹. D. Mattingly a développé cette hypothèse en rapprochant le type de presse de celui connu par les quatre peintures de Pompéi et d'Herculanum représentant des appareils à coins utilisés par des parfumeurs². En 2001-2002 des fouilles conduites par le Centre Jean Bérard ont mis au jour, sous le sol en usage en 79, les restes d'une installation comportant deux cuves et une chaudière, appartenant probablement à une parfumerie. Dans la même rue, en 2007 et 2008, les fouilles de l'Instituto Valenciano de Conservación y Restauración de Bienes Culturales de la Generalitat Valenciana portant sur la boutique VII 4, 30, en façade de la Casa di Arianna ont dégagé les restes d'un pressoir et d'une cuve attribuables à une autre parfumerie³.
- 3 Étant donné l'existence, à l'extrémité de la rue, d'inscriptions électorales mentionnant des parfumeurs et la nature des vestiges mis au jour dans plusieurs boutiques de la rue, il a été émis l'hypothèse que cette rue constituait un marché aux parfums où s'étaient regroupés des parfumeurs afin de créer une zone de chalandise analogue à la célèbre *Seplasia* de Capoue⁴.
- 4 Le Centre Jean Bérard (Jean-Pierre Brun et Guilhem Chapelin en tant qu'architecte) et l'Instituto Valenciano de Conservación y Restauración de Bienes Culturales de la Generalitat Valenciana (Albert Ribera et Macarena Bustamente) constatant la convergence de leurs analyses ont proposé à la Surintendance spéciale de Naples et Pompéi d'effectuer des sondages dans les trois boutiques situées en VII 4, 26, 27 et 28 (fig. 1). Le but était de déterminer l'existence d'autres parfumeries dans ces boutiques.
- 5 Les deux boutiques 26 et 27 ont été dégagées en 1822. Étant donné qu'elles communiquent entre elles, il est nécessaire de les traiter comme un ensemble qui a été fouillé par Emmanuelle Dumas et Lison Couvent-Maurin agissant comme chefs de secteur. La

boutique 26 mesure 5,30 m de longueur par 5,60 m de largeur. Un sondage mesurant 5 x 2,40 m a été effectué contre le mur ouest qui sépare cette boutique de celle en VII 4, 25. La boutique 27 mesure 5,20 m de longueur par 3 m de largeur ; son sol final est recouvert d'*opus signinum* et elle comporte, dans son angle nord-est, une cuve.

- 6 Leur histoire est relativement complexe. Sur des colluvions reposant sur la coulée de basalte constituant le substrat, une canalisation bâtie en grandes dalles et des niveaux de chantier montrent une première phase d'occupation. Dans une seconde phase, les couches de colluvions sont creusées pour extraire des matériaux et un puits est creusé. Une troisième phase voit le nivellement de la zone et la construction des murs des boutiques que les monnaies datent de la première moitié du I^{er} siècle avant notre ère, probablement après la déduction de la colonie romaine. Suit la construction d'une cuve dans la boutique 27 (fig. 2).

Fig. 2 - Pompéi, boutique VII 4, 27, cuve recoupant un puits.



Cliché J.-P. Brun, A. Ribera, Centre Jean Bérard.

- 7 Une cave est creusée à l'entrée de la boutique 26. Cet état est détruit par le tremblement de terre de 62 ou 63. La reconstruction qui lui succède inclut la réfection de la façade en *opus latericium*, le comblement de la cuve de la boutique 27, la pose d'un sol en béton de tuileau et la construction d'une nouvelle cuve.
- 8 Au moment de l'éruption, la cave de la boutique 26 est remplie de lapilli et cendres du surge mêlés à des enduits peints d'un plafond, des fragments de sols en *signinum*, des poutres et divers objets en bronze (balance, plateaux, mesures pour liquides) (fig. 3 et 4).

Fig. 3 - Pompéi, boutique VII 4, 26, lapilli comblant la cave.



Cliché J.-P. Brun, A. Ribera, Centre Jean Bérard.

Fig. 4 - Pompéi, boutique VII 4, 26, plateaux de balance dans la couche de lapilli.



Cliché J.-P. Brun, A. Ribera, Centre Jean Bérard.

- 9 Si les objets trouvés dans ces derniers niveaux sont compatibles avec une boutique de parfumeur, il faut reconnaître qu'aucun dépôt typique, par exemple d'*unguentaria*, ne vient prouver cette hypothèse.

- 10 En revanche, la boutique 28 fouillée par Macarena Bustamente en tant que chef de secteur a livré de tels dépôts. Datée de la fin du II^e siècle-début du I^{er} siècle, une vaste fosse a livré plus d'une centaine d'*unguentaria* en céramique dont plusieurs de grande dimension visiblement destinés à conserver des huiles (fig. 5).

Fig. 5 - Pompéi, boutique VII 4, 28, aspect du comblement d'une fosse remplie d'*unguentaria* en céramique.



Cliché J.-P. Brun, A. Ribera et M. Bustamente, Centre Jean Bérard.

- 11 Ultérieurement cette fosse fut recoupée par la construction d'une cuve qui pourrait être liée à l'extraction d'huiles (fig. 6).

Fig. 6 - Pompéi, boutique VII 4, 28, fosse remplie d'*unguentaria* (à gauche) recoupée par une cuve (à droite).



Cliché J.-P. Brun, A. Ribera et M. Bustamante, Centre Jean Bérard.

- 12 Cette cuve fut comblée lors du tremblement de terre et la boutique fut alors transformée mais les aménagements finaux qui n'ont pas été décrits dans les maigres comptes-rendus de l'époque de la découverte ne sont pas assez bien conservés pour assurer l'interprétation de la boutique à la veille de l'éruption.
- 13 En résumé, les recherches effectuées en 2011 ont confirmé que certaines boutiques, notamment la boutique VII 4, 28 avaient été des parfumeries dès le I^{er} siècle avant J.-C. au moins, mais il faudra confirmer par des analyses chimiques et par une extension des sondages dans les boutiques 26 et 27 que ces dernières avaient un rôle dans la fabrication et la vente des parfums dans les dernières années de Pompéi.

BIBLIOGRAPHIE

Brun - Monteix 2009 = J.-P. Brun, N. Monteix, *Les parfumeries en Campanie antique*, dans J.-P. Brun (éd.), *Artisanats antiques d'Italie et de Gaule. Mélanges offerts à Maria-Francesca Buonaiuto*, Naples, 2009, p. 115-133.

Bustamante et alii 2010 = M. Bustamante, I. Escrivà, A. Fernandez, E. Huguet, P. Iborra, A. Ribera, D. Quixal, J. Vioque, *Pompeya. Alrededor de la Via degli Augustali : el macellum (VII 9,25) y la casa del « Forno a Riverbero » (VII 4, 29). Campaña 2009*, dans *FastiOnlineDocuments&Research*, 2010.

Jashemski 1979= W. F. Jashemski, *The gardens of Pompeii, Herculaneum and Villas destroyed by Vesuvius*, vol. 1, New Rochelle, 1979.

Mattingly 1990= D. J. Mattingly, *Painting, presses, and perfume production at Pompei*, dans *Oxford Journal of Archeology*, 9, 1, 1990, p. 33-56.

NOTES

1. Jashemski 1979, p. 276.
 2. Mattingly 1990, p. 33-56.
 3. Bustamante *et alii* 2010.
 4. Brun - Monteix 2009, p. 115-133.
-

INDEX

Index géographique : Pompéi

Mots-clés : site antique, ville romaine, artisanat, boutique, parfumerie

institutions Centre Jean Bérard (USR 3133 CNRS-EFR), Institut Valencià de Conservació i Restauració de bens Culturals (Valencia Espagne), Ministère des Affaires étrangères et européennes (Paris), École française de Rome

AUTEURS

JEAN-PIERRE BRUN

Collège de France - jean-pierre.brun[at]college-de-france.fr

GUILHEM CHAPELIN

Centre Jean Bérard (USR 3133 CNRS-EFR) - berard[at]unina.it

MACARENA BUSTAMANTE

Consejo Superior de Investigaciones Científicas, Instituto de Arqueología de Mérida - macarena.bustamante@iam.csic.es

ALBERT RIBERA

Servicio de Investigación Arqueológica Municipal (SIAM) de Valencia (Espagne) - aribera@digitel.es