



**Bulletin du centre d'études médiévales  
d'Auxerre | BUCEMA**  
Archéologie des églises de l'Yonne

---

## BRANCHES - Église paroissiale Saint-Martin - (canton d'Aillant-sur-Tholon)

---



### Édition électronique

URL : <http://journals.openedition.org/cem/11482>

ISSN : 1954-3093

### Éditeur

Centre d'études médiévales Saint-Germain d'Auxerre

### Référence électronique

« BRANCHES - Église paroissiale Saint-Martin - (canton d'Aillant-sur-Tholon) », *Bulletin du centre d'études médiévales d'Auxerre | BUCEMA* [En ligne], Archéologie des églises de l'Yonne, mis en ligne le 24 août 2010, consulté le 19 avril 2019. URL : <http://journals.openedition.org/cem/11482>

---

Ce document a été généré automatiquement le 19 avril 2019.



Les contenus du *Bulletin du centre d'études médiévales d'Auxerre (BUCEMA)* sont mis à disposition selon les termes de la Licence Creative Commons Attribution - Pas d'Utilisation Commerciale - Partage dans les Mêmes Conditions 4.0 International.

---

# BRANCHES - Église paroissiale Saint-Martin - (canton d'Aillant-sur-Tholon)

---

## Interventions (2002-2009)

- 1 Une série d'interventions ont eu lieu dans l'église de Branches dans le cadre de stage d'analyse du bâti – relevés architecturaux et de peintures murales – organisé par le CEM, sous les responsabilités de Gilles Fèvre et de Carlos Castillo.

## Description

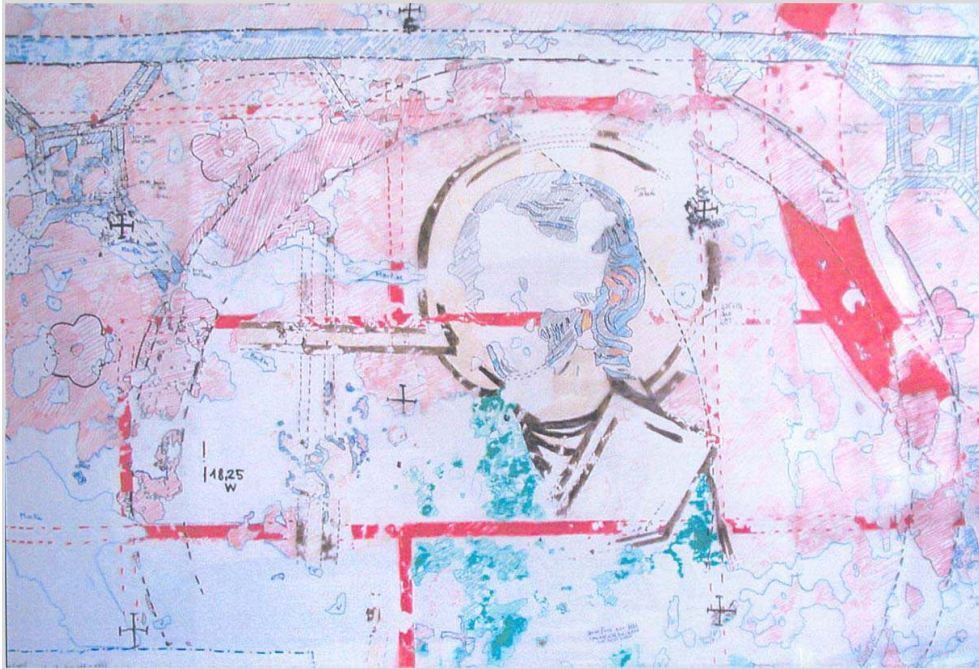
### Le site

- 2 Le site est mentionné dès le VII<sup>e</sup> siècle (GPA). Un prieuré-cure est fondé au XIII<sup>e</sup> siècle (GPA).
- 3 L'église date du XIII<sup>e</sup> siècle. Elle a été remaniée au XVI<sup>e</sup> siècle et en partie refaite à la fin du XVIII<sup>e</sup> siècle (façade et clocher). Cet édifice est particulièrement connu pour ses peintures murales dont une procession, classée Monument historique, datée de la fin du XIII<sup>e</sup>-début XIV<sup>e</sup> siècle. Cet édifice inscrit à l'Inventaire supplémentaire conserve encore de nombreux témoins de son architecture médiévale.

### L'étude

- 4 Dans un premier temps, il a été dessiné un plan de l'édifice au 1/20<sup>e</sup> à l'aide d'un carroyage. Ensuite, un relevé partiel du parement extérieur du mur gouttereau nord a permis de réaliser une étude des techniques de mise en œuvre.
- 5 Il a également été organisé une formation autour des méthodes de recherche sur les peintures murales. Ce travail a apporté de nouvelles informations et une meilleure compréhension des différentes couches. Les relevés de peintures murales ont été réalisés à l'échelle 1/1. Ils ont permis de mettre en valeur quatre phases de décors successifs entre

le XIII<sup>e</sup> et le XVI<sup>e</sup> siècle avec en particulier une grande procession de personnages laïcs tenant des cierges allumés accueillis par un soldat à cheval et deux apôtres en médaillon, sur deux couches différentes, présentant chacun une croix de consécration dans une main et enchâssés dans un motif ornemental de faux appareil garni de fleurs à cinq lobes rouges pour le plus ancien.



Branches, relevé (C. Castillo).

- 6 Signalons également qu'en 1996, Jacques Meissonnier (SRA) a constaté un « trou » réalisé dans la nef sans aucune surveillance archéologique laissant voir des ossements. Le revers d'une pierre du dallage, sculpté et peint, représentait Dieu le Père dans les nuées (fragment de retable du XVI<sup>e</sup> siècle ?).

## La fouille

- 7 Elle a constitué en deux sondages pratiqués en 2004 à l'extérieur et à l'intérieur du mur nord à l'endroit où existe un décrochement de la maçonnerie. Ces travaux ont confirmé l'étude du bâti indiquant un premier état de l'édifice : une nef unique avec un chevet carré, probablement du XI<sup>e</sup> siècle. À l'extérieur, le mur gouttereau nord compte une élévation de cette période avec un appareil de type opus spicatum.



Branches, église, plan (dessin CEM).

8 N° site archéologique : 89.053.001

9 Protection au titre des Monuments historiques : *aucune*.

#### 10 Résultats

- Époques : MA – Moderne.
- Vestiges immobiliers : peintures murales.
- Vestiges mobiliers : ossements ; lapidaire.
- Problématique : peinture murale.

#### 11 Publications

- Rapport.
- *Bulletin scientifique régional*, 1996, p. 81.
- *Bulletin du Centre d'études médiévales*, 6, 2002, p. 173-176.
- *Bulletin du Centre d'études médiévales*, 11, 2007, p. 26-29 [<http://cem.revues.org/index1982.html>].
- Étude complémentaire
- *D'ocre et d'azur. Peintures murales en Bourgogne*, catalogue d'exposition du Musée archéologique, Dijon, 1992, p. 260.
- CAFFIN (M.-G.), « Les apôtres porteurs des croix de consécration », *Les Cahiers PACoB*, n°2, p. 16-21.