



La maison des sires de Domecy à Avallon (Yonne)

Vanessa Hontcharenko



Édition électronique

URL : <http://journals.openedition.org/cem/11492>

DOI : [10.4000/cem.11492](https://doi.org/10.4000/cem.11492)

ISSN : 1954-3093

Éditeur

Centre d'études médiévales Saint-Germain d'Auxerre

Édition imprimée

Pagination : 15-17

ISSN : 1623-5770

Référence électronique

Vanessa Hontcharenko, « La maison des sires de Domecy à Avallon (Yonne) », *Bulletin du centre d'études médiévales d'Auxerre | BUCEMA* [En ligne], 14 | 2010, mis en ligne le 15 octobre 2010, consulté le 19 avril 2019. URL : <http://journals.openedition.org/cem/11492> ; DOI : [10.4000/cem.11492](https://doi.org/10.4000/cem.11492)

Ce document a été généré automatiquement le 19 avril 2019.



Les contenus du *Bulletin du centre d'études médiévales d'Auxerre (BUCEMA)* sont mis à disposition selon les termes de la Licence Creative Commons Attribution - Pas d'Utilisation Commerciale - Partage dans les Mêmes Conditions 4.0 International.

La maison des sires de Domecy à Avallon (Yonne)

Vanessa Hontcharenko

- 1 La maison des sires de Domecy se situe dans le cœur historique d'Avallon, à l'angle d'une rue principale, la rue Bocquillot, et du parvis de la collégiale Saint-Lazare. Elle a été acquise récemment par la ville qui souhaite en faire un espace de présentation visitable par tous et témoin de l'évolution d'une maison urbaine de qualité. Les travaux ont été confiés à Dominique Jouffroy, architecte du patrimoine. Notre intervention vient compléter l'étude des élévations extérieures effectuée en 2005 par Jérôme Mercier. L'objectif était d'identifier, d'enregistrer et de comprendre les éléments structurels visant à être démolis ou restaurés et de révéler les témoins de l'architecture primitive. La stratigraphie des éléments a pu être comprise et l'histoire de la maison largement restituée. Cette méthode de travail et la synchronisation des interventions avec les acteurs de la restauration ont permis un dialogue abouti avec l'architecte, avec pour conséquences une adaptation voire une modification du projet.
- 2 L'étude des façades extérieures avait permis de repérer les parties appartenant aux élévations primitives du bâtiment, que nous avons pu dater par une analyse stylistique couplée à une étude dendrochronologique, de la seconde moitié du XV^e siècle. À l'intérieur, les vestiges de cette période sont nombreux. Il est toutefois apparu que les travaux de construction ont été effectués en deux temps et que les cloisonnements et les planchers hauts ont été réalisés plutôt autour des années 1500¹.
- 3 Une seconde intervention localisée au nord de l'édifice, avec la reconstruction du mur porteur et d'une partie des cloisons, semble être imputable à une importante modification de la maison accolée (destruction?) au milieu du XVI^e siècle.
- 4 La grande modification suivante est consécutive à la chute du clocher de l'église Saint-Lazare en 1633, qui a lourdement affecté l'espace bâti au nord de l'édifice religieux. Le flanc oriental de la maison des sires de Domecy a beaucoup souffert de cet incident qui a ouvert le bâtiment sur toute sa hauteur, entraînant des conséquences néfastes sur les structures porteuses. Les travaux de consolidation qui s'ensuivirent concernent la

reconstruction du mur est, avec reprise des chaînages sur le bâti existant, celle des planchers et le renforcement des planchers bas au moyen de refends partiels. Les ouvertures à l'ouest du rez-de-chaussée ont également été refaites.

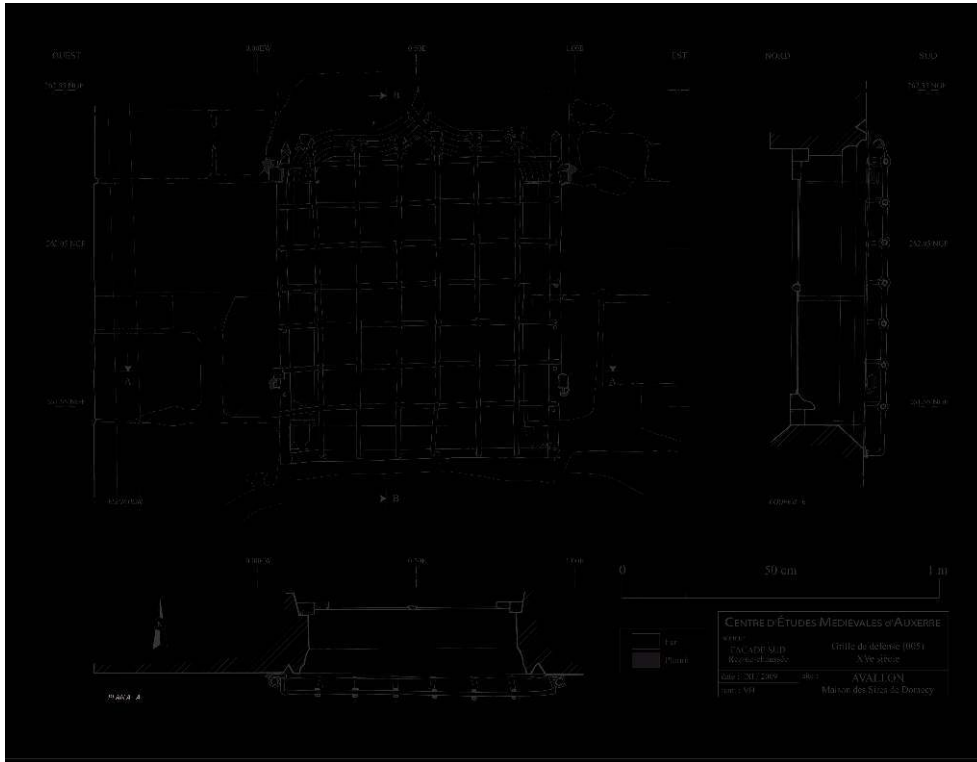
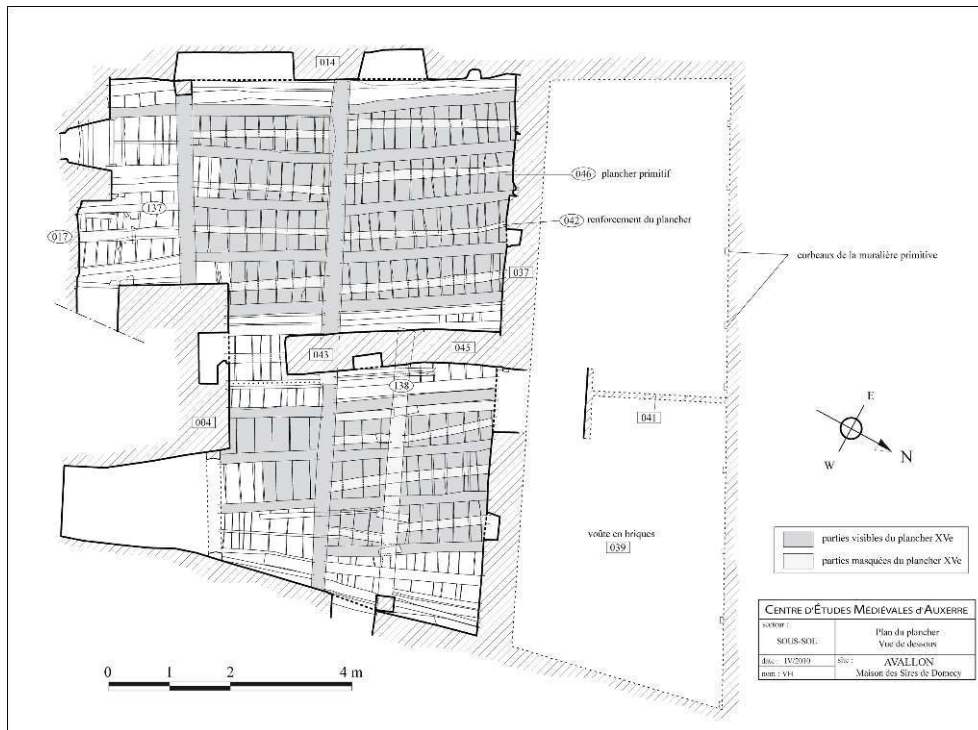


Fig. 1 – Avallon, relevé de la grille de défense fleurdéliée de la seconde moitié du xv^e siècle (dessin V. Hontcharenko).

- 5 Les travaux ne semblent alors pas avoir abouti puisque la partie haute du mur oriental n'a pas été élevée, ce qui a permis un changement de projet au milieu du xviii^e siècle. Avec un habile rehaussement et une modification de la charpente, une croupe a désormais remplacé le pignon. À cette même période, l'agencement intérieur a été modifié, de même que les fenêtres de l'étage ont été mises « au goût du jour » avec l'emploi de balustrades en fer forgé. Les modifications du volume intérieur qui y sont faites témoignent de la communication de la maison des sires de Domecy avec le bâtiment nord nouvellement reconstruit, grâce à la mise en place de passages. Ceux-ci ne seront bouchés qu'au cours du xix^e siècle, lorsque la maison est divisée en deux logements distincts.
- 6 Outre la compréhension de l'évolution d'une maison avallonnaise, cette présente étude a permis d'apporter de nombreuses informations sur l'apparence et l'organisation d'un hôtel urbain de qualité dans un contexte historique encore instable, à la fin de la guerre de Cent Ans. De grande prestance, et relativement onéreuse, sa structure externe emploie exclusivement de la pierre – pierres de taille et moellons enduits. Les murs sont percés de larges baies aux sculptures ouvragées d'un entre-deux styles. Toute la composition architecturale est rythmée par la tourelle d'escalier au volume légèrement débordant de la façade sud, qui détermine également la distribution intérieure de l'édifice. La présence de cette tourelle et la position stratégique dégagée de la maison au sein du bâti d'Avallon rappellent la richesse de l'ouvrage et l'importance des commanditaires.

Fig. 2 – Avallon, plan du plancher de la cave, daté par dendrochronologie du milieu du xv^e siècle (dessin V. Hontcharenko).



NOTES

1. .CEDRE, Datation par dendrochronologie : maison des Sires de Domecy, à Avallon (89), Besançon, novembre 2009.

INDEX

Index géographique : France/Avallon

Mots-clés : édifice civil