



In Situ
Revue des patrimoines

8 | 2007
Le patrimoine industriel

Éditorial

Catherine Manigand-Chaplain



Édition électronique

URL : <http://journals.openedition.org/insitu/2670>

DOI : [10.4000/insitu.2670](https://doi.org/10.4000/insitu.2670)

ISSN : 1630-7305

Éditeur

Ministère de la Culture

Référence électronique

Catherine Manigand-Chaplain, « Éditorial », *In Situ* [En ligne], 8 | 2007, mis en ligne le 01 mars 2007, consulté le 21 septembre 2020. URL : <http://journals.openedition.org/insitu/2670> ; DOI : <https://doi.org/10.4000/insitu.2670>

Ce document a été généré automatiquement le 21 septembre 2020.



In Situ Revues des patrimoines est mis à disposition selon les termes de la licence Creative Commons Attribution - Pas d'Utilisation Commerciale - Pas de Modification 4.0 International.

Éditorial

Catherine Manigand-Chaplain

- 1 Depuis plus d'une vingtaine d'années, la Direction de l'architecture et du patrimoine a contribué à explorer le domaine du patrimoine industriel. Ce huitième numéro de la revue *In Situ* rend compte de l'ampleur du travail accompli (**fig. n° 1, n° 2**).

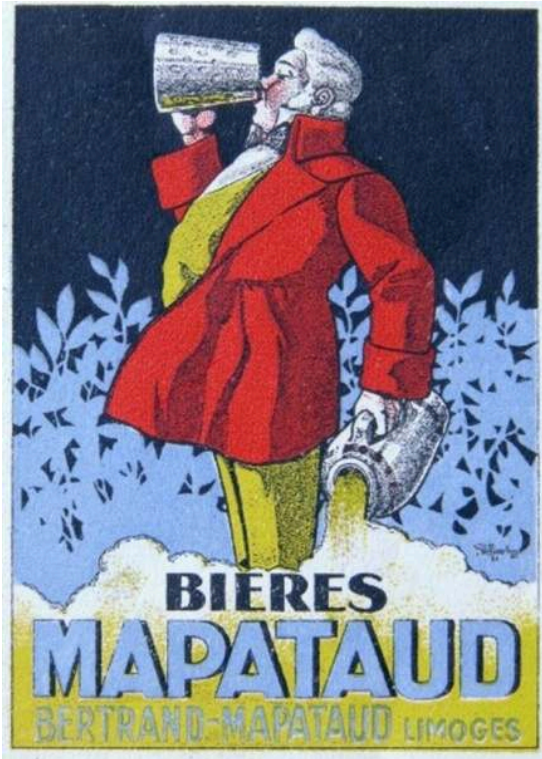
Figure 1



Usine de construction aéronautique Marcel Bloch (architecte Georges Hennequin). Cour d'honneur : accès à la piste monumentalisée par des portiques. Déols (Indre).

Hermanowicz, Mariusz © Inventaire général, ADAGP, 2004.

Figure 2



Papier à en-tête de la brasserie B. Mapataud daté de 1957 : détail d'une vignette publicitaire. Limoges (Haute-Vienne).

Pillet, Frédéric © Inventaire général, ADAGP, 2003.

Figure 3



Centrale électrique de Mazières. Porte d'entrée desservant le dépôt de matériel. Bourges (Cher).
Lorieux, Clarisse © Inventaire général, ADAGP, 2005.

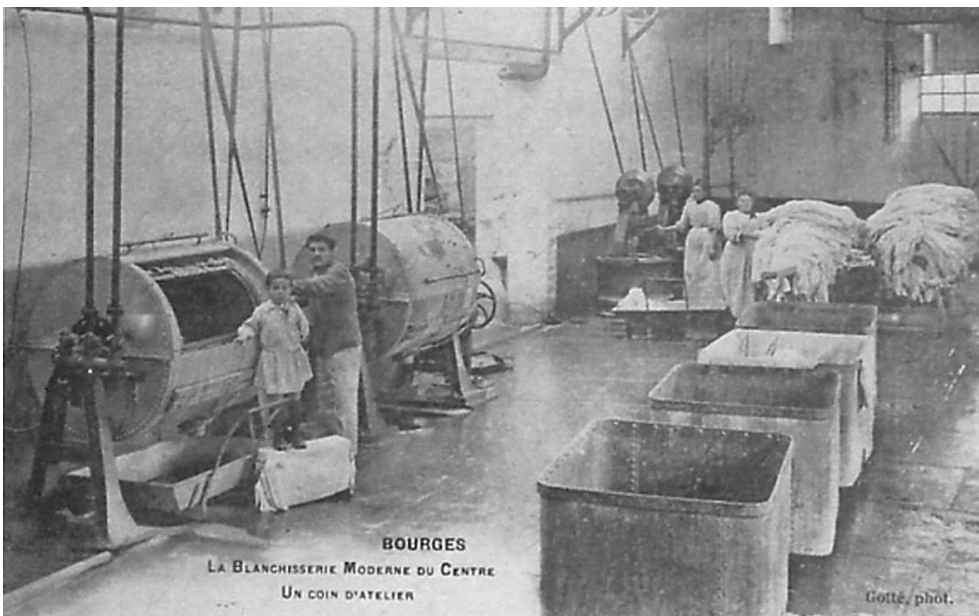
- 2 La sous-direction et les services régionaux chargés de l'Inventaire général du patrimoine culturel ont élaboré une méthode et réalisé des inventaires sur l'architecture industrielle et les machines, comme en témoignent une documentation considérable, accessible en ligne au public, et de nombreuses publications¹. Cet inventaire s'appuie sur l'analyse des bâtiments de production (**fig. n° 3**) replacée dans le contexte de l'histoire des techniques mais aussi de celle des hommes, acteurs directs de l'histoire économique et sociale de l'entreprise (**fig. n° 4, n° 5**).

Figure 4



Blanchisserie industrielle Baron, puis Elis. Vitraux du logement patronal. Limoges (Haute-Vienne).
Pillet, Frédéric © Inventaire général, ADAGP, 2003.

Figure 5



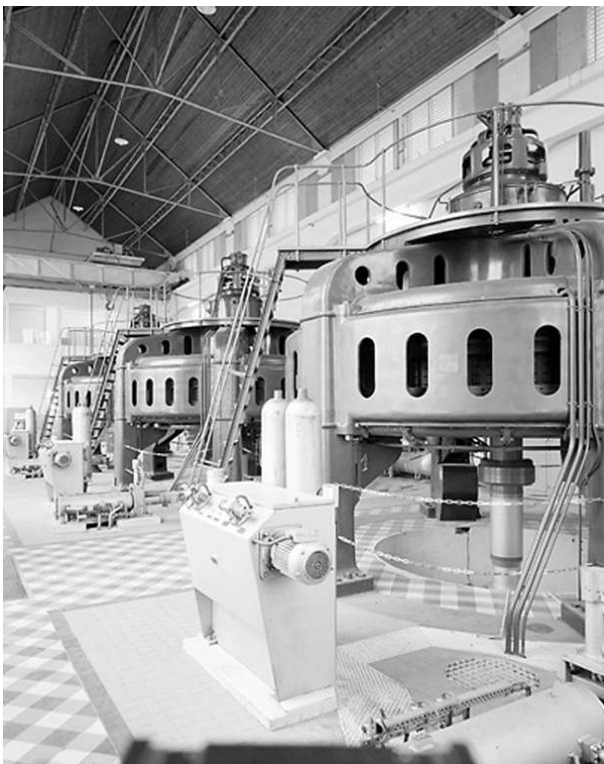
Blanchisserie industrielle Mignon, puis Jacob. Intérieur d'un atelier vers 1920. Bourges (Cher).
Lorieux, Clarisse © Inventaire général, ADAGP, 2005.

- 3 En 1983, une cellule du patrimoine industriel, réunissant des compétences spécifiques, a été créée à la sous-direction de l'Inventaire général. Elle a eu pour mission de lancer,

dans un premier temps, plusieurs enquêtes thématiques sur les usines hydrauliques, les sites métallurgiques et les industries céramiques.

- 4 A partir de 1986, elle a initié avec les services régionaux un recensement du patrimoine industriel, prenant systématiquement en compte les lieux de production, qu'ils soient en activité ou non. Une méthode d'investigation rigoureuse permet aux chercheurs spécialisés dans ce domaine de réaliser les enquêtes ; pour chaque territoire inventorié, des présentations générales restituent le cadre de l'étude avec ses caractéristiques physiques, historiques et patrimoniales.
- 5 Le résultat de cette opération de grande envergure peut être consulté pour partie sur les bases de données Mérimée², Palissy³ et Mémoire⁴ et, dans son intégralité, auprès des services en charge de l'inventaire général du patrimoine culturel dans les régions. A l'heure actuelle, on comptabilise dans la base Mérimée un peu plus de 7000 notices portant sur des édifices ou des sites industriels et, dans la base Palissy, plus de 760 notices concernant des moteurs et des machines (**fig. n° 6**). Ces bases proposent, entre outre, plusieurs visites guidées virtuelles⁵, illustrées par des images versées dans la base Mémoire, sur différents sujets ayant trait au patrimoine de l'industrie.

Figure 6



Centrale hydroélectrique de Jousseau. Intérieur de la salle des machines : les trois turbines. Millac (Vienne).

Deneyer, Marc © Inventaire général, ADAGP, 1995.

- 6 Dans le cadre du décret d'application de la loi du 13 août 2004⁶, relative aux « libertés et responsabilités locales », l'étude du patrimoine industriel est désormais affichée par le ministère de la Culture et de la Communication comme une « opération nationale d'inventaire. »

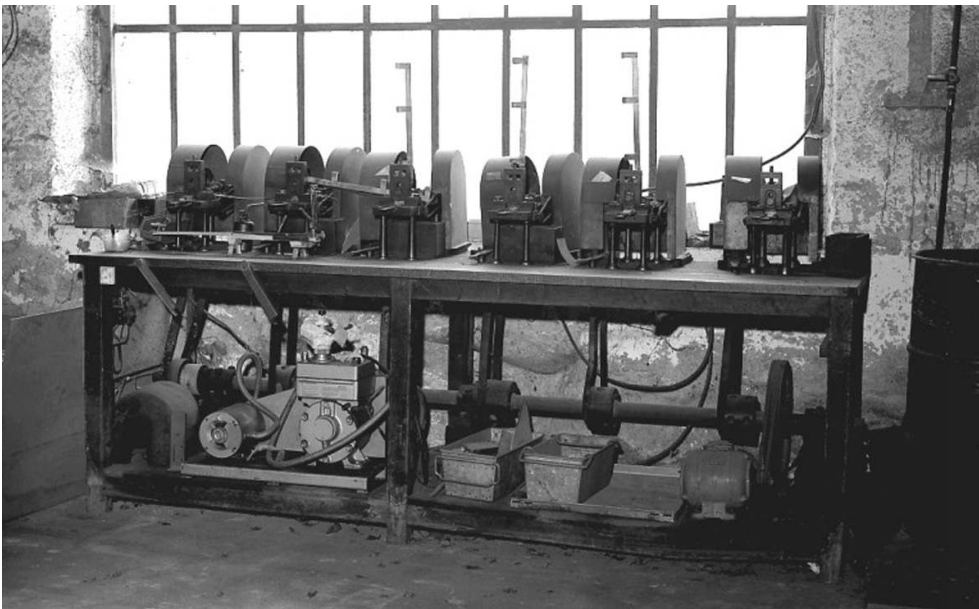
- 7 Au-delà de la poursuite des enquêtes en cours, les finalités de cette opération sont de plusieurs ordres. Il convient d'établir un état des lieux⁷ des connaissances et des pratiques et d'en offrir une synthèse, de promouvoir et développer les inventaires thématiques en partenariat avec les Régions, de consolider et d'élargir le réseau déjà actif des professionnels et, enfin de fournir aux collectivités territoriales une aide à la décision en matière de gestion du patrimoine. Les travaux réalisés sur le patrimoine industriel, dans cette nouvelle configuration, seront évalués par le Conseil national de l'inventaire général du patrimoine culturel.
- 8 Face à la désindustrialisation massive de certaines régions françaises dans les années 1980, c'est souvent dans l'urgence que le patrimoine des anciens établissements industriels a été pris en considération.
- 9 Depuis environ une quinzaine d'années, à la suite notamment des études engagées par l'inventaire général, la patrimonialisation de l'architecture industrielle peut jouer un rôle important dans les politiques de développement local⁸ à travers des projets de réhabilitation ou de reconversion d'anciens sites de production.
- 10 Ces différents aspects historiques, techniques, ethnologiques, urbanistiques et leurs approches multiples sont traités au fil de ce numéro d'*In Situ* par les auteurs qui mènent leurs travaux au sein des services chargés de l'inventaire général du patrimoine culturel, des Monuments historiques, des musées, des archives, du CNRS ou d'une collectivité territoriale.
- 11 Organisée en trois parties, cette livraison aborde successivement le rapport entre l'histoire des techniques et l'architecture industrielle, la question de la mémoire collective et des savoir-faire, la place et la prise en compte du patrimoine industriel dans l'aménagement du territoire.
- 12 La première partie étudie l'évolution technique de machines mal connues, mais dont le rôle a été primordial dans l'industrie extractive, puis les spécificités techniques des moulins hydrauliques implantés aux confins de l'Alsace, et enfin l'apport novateur de l'utilisation de l'électricité comme force motrice à travers l'exemple de la Compagnie Générale Electrique de Nancy.
- 13 La deuxième partie rassemble des travaux d'ethnologie qui prennent en considération les acteurs - patrons et ouvriers - de la vie industrielle. On verra quelles furent les mutations successives d'une conserverie de morue séchée et l'adaptation de ses ouvrières, et quels rapports entretiennent les industriels de la quincaillerie et de la ferronnerie d'art avec le « local ». On découvrira aussi une étonnante collection d'objets réalisés par des ouvriers pour financer leurs grèves lors de grands conflits des années 1980-1990 et, enfin, comment les acteurs locaux d'une commune se sont réappropriés à des fins patrimoniales et touristiques une séquence de la fabrication des bouchons de liège.
- 14 La dernière partie aborde, à différentes échelles territoriales ou temporelles et dans des contextes géographiques spécifiques - urbain et rural - les questions complexes de développement industriel et de récession économique et leurs corollaires, à savoir la sauvegarde, la protection et la mise en valeur du patrimoine industriel, en essayant d'analyser le rôle de ce dernier dans les politiques de développement local.

Figure 7



Carrière de Normandoux. Atelier de sciage : scie guillotine. Tercé (Vienne).
Deneyer, Marc © Inventaire général, ADAGP, 1994.

Figure 8



Fonderie typographique J. Dutreix et Cie, puis France Fonderies Typographiques. Six machines à découper les espaces. Limoges (Haute-Vienne).
Rivière, Philippe © Inventaire général, ADAGP, 2003.

Figure 9



La Grande Distillerie du Centre. Panneau publicitaire en carreaux de porcelaine peints par les décorateurs sur porcelaine limougeaude Coudert et Jouhate entre 1898 et 1903. Limoges (Haute-Vienne).

Rivière, Philippe © Inventaire général, ADAGP, 2003.

- 15 Autant d'apports qui enrichissent la connaissance, par nature pluridisciplinaire, du patrimoine industriel et contribuent à sa préservation. **(fig. n° 9)**
- 16 Enfin, pour compléter ces regards croisés qu'illustrent les articles rassemblés dans ce numéro, en *Varia*, sont proposés deux textes consacrés à l'ascension d'une riche famille de meuniers, ainsi qu'à un essai de typo-chronologie de maisons à avancée, réalisé dans le cadre d'une opération d'inventaire.

NOTES

1. Voir le répertoire des publications réalisées par les services chargés de l'Inventaire général du patrimoine culturel.
2. Voir la base Mérimée.
3. Voir la base Palissy.
4. Voir la base Mémoire.
5. Voir les visites guidées suivantes : L'atelier d'Olivier Racine, pipier à Saint-Claude (Jura) ; La forge Clément à Corravilliers (Haute-Saône) ; Les brasseries du Nord-Pas-de-Calais ; L'usine de pipes Ropp à Baume-les-Dames (Doubs).

6. Décret n° 2007-20 du 4 janvier 2007 fixant les modalités du transfert définitif aux régions des services régionaux de l'inventaire général du patrimoine culturel.
 7. Pour mener à bien le premier objectif fixé - la réalisation d'un bilan méthodologique et scientifique des actions d'inventaire menées sur le patrimoine industriel au plan national depuis vingt-cinq ans - une convention de partenariat vient d'être signée entre la Direction de l'architecture et du patrimoine et l'Université de technologie de Belfort-Montbéliard, représentée par le laboratoire de recherche Récits.
 8. Voir DAMBRON, Patrick. **Patrimoine industriel et développement local**. Paris : J. Delaville, 2004.
-

INDEX

Mots-clés : aménagement du territoire, Développement local, Édifice industriel, Ethnologie, Histoire des techniques, Machine, Moteur, Protection, Savoir-faire, Valorisation, architecture industrielle

AUTEUR

CATHERINE MANIGAND-CHAPLAIN

Ingénieur d'études. Sous-direction de l'archéologie, de l'ethnologie, de l'inventaire et du système d'information, direction de l'architecture et du patrimoine. catherine.chaplain@culture.gouv.fr