



Syria
Archéologie, art et histoire

87 | 2010
Varia

La tombe protobyzantine d'al-Thawra dans l'arrière-pays de Gabala (Jablé, Syrie)

Massoud Badawi



Édition électronique

URL : <http://journals.openedition.org/syria/683>

DOI : 10.4000/syria.683

ISSN : 2076-8435

Éditeur

IFPO - Institut français du Proche-Orient

Édition imprimée

Date de publication : 1 novembre 2010

Pagination : 265-275

ISBN : 9782351591697

ISSN : 0039-7946

Référence électronique

Massoud Badawi, « La tombe protobyzantine d'al-Thawra dans l'arrière-pays de Gabala (Jablé, Syrie) », *Syria* [En ligne], 87 | 2010, mis en ligne le 01 juillet 2016, consulté le 16 mars 2020. URL : <http://journals.openedition.org/syria/683> ; DOI : <https://doi.org/10.4000/syria.683>

LA TOMBE PROTOBYZANTINE D'AL-THAWRA DANS L'ARRIÈRE-PAYS DE GABALA (JABLÉ, SYRIE)

Massoud BADAWI
Direction générale des Antiquités et des Musées
Jablé, Syrie

Résumé – De nombreuses tombes creusées dans la roche ont été découvertes dans les montagnes côtières de la Syrie. Leur datation ainsi que les rites funéraires associés nous sont généralement inconnus. À l'occasion d'une découverte faite en 2005 sur le versant sud du village d'al-Thawra, au sud-est de Jablé (l'antique cité de Gabala), une tombe a été minutieusement fouillée. Cette opération archéologique livre des informations sur l'occupation humaine de la région durant la période protobyzantine.

Abstract – Many rock-cut graves have been recovered in the coastal mountains of Syria, but their dating and the funerary rituals related to them remain generally unknown. In 2005, on the southern slope of al-Thawra village, south-east of Jableh (ancient Gabala), a tomb was brought to light and meticulously excavated. This archaeological operation provides information on the occupation of the region during the Early Byzantine period.

خلاصة – بالرغم من وجود العديد من المدافن الجماعية المنقوره ضمن طبقة الصخر المكشوفة منذ مدة والمنتشرة ضمن العديد من منحدرات جبال منطقة جبلة، إلا أننا نجهل تاريخها وطريقة الدفن فيها بشكل دقيق، إلى أن قادتنا الصدفة في الكشف عن مدفن جماعي يعود للعصر البيزنطي على إحدى منحدرات قرية الثورة-خربة المرداسية. إكتشاف هذا المدفن يؤكد على وجود تجمع ونشاط بشري في هذه المنطقة خلال العصر البيزنطي.

LE SITE

Le village moderne d'al-Thawra est situé à 17 km à l'est de la ville de Jablé (l'antique Gabala) et à 9 km à l'est de Tell Sianu ¹, dans la zone montagneuse calcaire de la côte syrienne, à une altitude de 396,4 m (**fig. 1**). Il est établi sur un site antique appelé localement Kherbeh al-Merdassiyé. Les pentes y sont abruptes et les villageois pratiquent encore une agriculture en terrasses.

Au sud du village se trouve la vallée d'Ain al-Merdassieh, riche en forêts (chêne, sapin, etc.), au nord une vallée actuellement appelée al-Maql'a ². À l'est, sur une butte également nommée Kherbeh al-Merdassieh ³, des fragments de céramiques datés du IV^e millénaire jusqu'au I^{er} millénaire av. J.-C., ainsi que quelques lames de silex ⁴, ont été découverts. À l'ouest, on appelle la zone Haouran al-Merdassieh (**fig. 2**) ⁵.

1. Situé à 8 km à l'est de la ville de Jablé, le site est mentionné dans les *papyri* d'el-Amarna, dans des textes ougaritiques et hittites, les Annales néoassyriennes ainsi que dans la Bible. Le plus ancien niveau remonte au milieu du III^e millénaire.

2. Appellation moderne liée à la présence de carrières d'extraction de pierre calcaire.

3. Aussi avons-nous choisi de l'appeler *Tell al-Merdassieh*.

4. J'ai ramassé quelques tessons pendant la prospection dans le village et au cours de la fouille de la tombe. Lors d'une visite le 23/03/2006, au sud-est du pied de la pente, j'ai ramassé d'autres tessons de céramique, ainsi que quelques lames de silex. Enfin, le 20/05/2009, j'ai trouvé de la céramique datant du IV^e millénaire.

5. Appelé ainsi car la terre de cette zone est de couleur blanche.

À la surface sont visibles des vestiges antiques, sous la forme de murs et de fondations de pierres calcaires conservés sur quelques assises. Ces éléments appartenaient à des habitations et à des terrasses agricoles. On a trouvé également quelques fragments de colonnes en calcaire et des parties de roue d'un pressoir à olives, ainsi que des meules planes rotatives en basalte pour broyer les céréales. Les ramassages de surface ont fourni quelques tessons en céramique datables des époques romaine tardive, protobyzantine, mamelouke et ottomane.

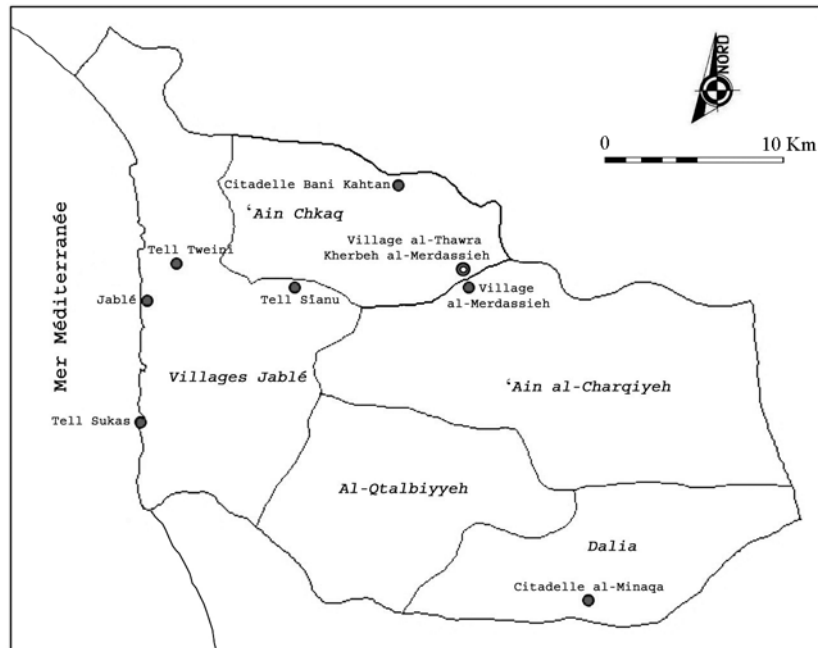


Figure 1. Situation du village d'al-Thawra dans la région de Jablé © W. Kingarawe.

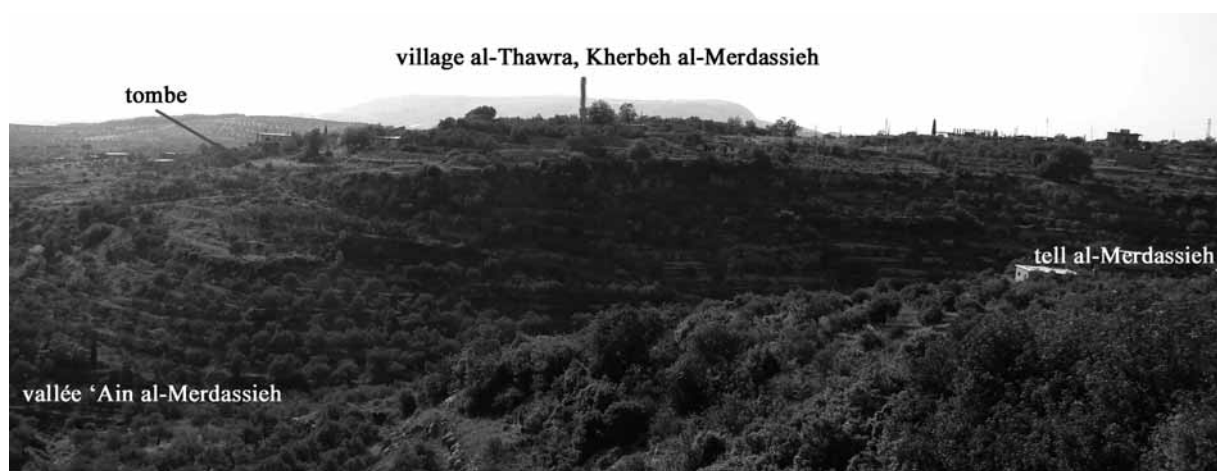


Figure 2. Le site, vue du sud-est © M. Badawi.

LA TOMBE ET LES DONNÉES ARCHÉOLOGIQUES

En 2005 ⁶, en creusant une route sur la pente sud du site, à 380,3 m d'altitude, une tombe collective creusée dans la roche tendre calcaire a été mise au jour (**fig. 3**). Son entrée, haute de 0,70 m et large de 0,60 m, est orientée vers le nord. Sa porte monolithe rectangulaire, bien conservée, est en calcaire local (**fig. 4**). Elle a une forme rectangulaire (0,70 x 0,80 m), pour 0,10 m d'épaisseur, et ne présente aucun ornement. Quelques comparaisons sont possibles avec les portes des tombes du Massif calcaire de la Syrie du Nord ⁷ et celles de l'Émésène ⁸. La porte était installée directement dans le rocher au moyen de crapaudines. Elle est tombée lors des travaux de creusement de la rue qui ont endommagé l'accès et la façade sud de la tombe.

Sur la porte, on note un petit trou avec une trace d'oxydation par du fer, probablement le vestige de l'attache d'une boucle en métal destinée à faciliter l'ouverture et la fermeture du vantail. On accédait ensuite à la chambre funéraire par trois marches taillées dans la roche (dimension d'une marche, 0,55 m de long, 0,26 m de large et 0,22 m de hauteur), pour aboutir à un petit espace de forme rectangulaire orienté nord-sud (1,30 x 0,72 m). La chambre funéraire, de forme presque carrée (2,90 m est-ouest sur 2,70 m nord-sud pour une hauteur de 1,44 m), est entourée par trois cuves à inhumation disposées en U (**fig. 5**).

La tombe a été endommagée depuis longtemps, les cuves se sont remplies de fragments de rocher calcaire, affecté par la gélifraction et l'humidité. Les cuves devaient être fermées, mais on n'a pas pu découvrir par quel procédé. De manière générale, les cuves étaient recouvertes par des dalles en pierre ou des tuiles en argile mais ici, en l'absence de rebords, il faut soit considérer l'absence de fermeture ou bien restituer la présence d'un élément organique disparu (bois ?). Les cuves étaient disposées selon trois orientations :

— I : cuve située dans la paroi est de la chambre funéraire, orientée nord-sud ; longueur 1,75 m, largeur 0,60 m, profondeur 0,50 m ;

— II : cuve située dans la paroi nord, orientée est-ouest ; longueur 1,70 m, largeur 0,62 m, profondeur 0,50 m ;

— III : cuve située dans la paroi ouest, orientée nord-sud ; longueur 1,83 m, largeur 0,78 m, profondeur 0,55 m.

Les squelettes et le mobilier funéraire ont été abîmés. Seul le squelette déposé dans la cuve II était intact et identifiable comme un squelette de femme en décubitus dorsal, la tête à l'est. À côté du corps on a trouvé quatre bracelets en bronze et une bague en fer. Dans la cuve I se trouvait un squelette très endommagé et dans la cuve III et dans l'espace au milieu, on a recueilli deux crânes accompagnés de plusieurs os. Comme la paroi est de la cuve était détruite anciennement, il n'a pas été possible de savoir si la cuve III a été utilisée deux fois, ou pour une double inhumation, ou encore si l'espace central a pu servir comme fosse de réduction. Le nombre de défunts reconnus dans cette tombe est donc de quatre, dans l'état actuel de nos connaissances. Les corps étaient disposés directement sur le sol des cuves, sans cercueil, mais ils étaient sans doute enveloppés chacun d'un linceul.

LE MOBILIER FUNÉRAIRE

D'assez nombreux objets funéraires en différents matériaux (céramique, métal, pierre et pâte de verre) ont été répertoriés. On note qu'une majorité de ces objets est en bronze ou en alliage cuivreux.

6. Équipe syrienne composée de l'auteur, qui en assure la direction, d'A. Sabagh (archéologue), S. Sultana (archéologue), S. Ismaïl (relevés), S. Zalaf (dessin), F. Ayache (dessin) et W. Kingarawe (PAO).

7. GRIESHEIMER 1997, fig. 2-3.

8. Voir par ex. la porte en basalte découverte le 11/09/2005 à Kherbeh al-Sheikh Hamyed, à 9 km au sud du site de Mishrifé-Qatna et déposée dans la maison de fouilles de la mission archéologique syrienne, avec une autre porte découverte en 1996 et provenant d'une tombe collective trouvée à 3 km au sud-ouest de Mishrifé. Pour la deuxième porte, voir FERNANDÈS 2004, p. 244, n° 1.



Figure 3. Tombe d'al-Thawra, vue du sud © M. B.



Figure 4. Perspective intérieure de la tombe vers le sud © F. Ayache.

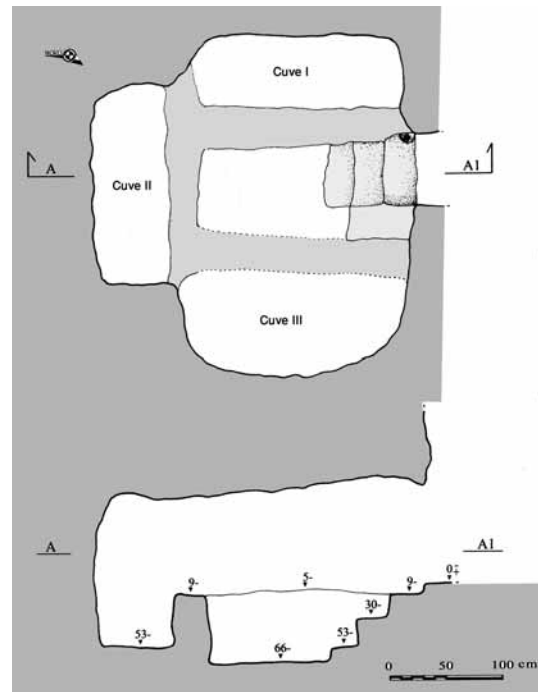


Figure 5. Plan et coupe de la tombe © S. Ismaïl.

Matériel céramique

Peu d'objets en céramique ont été trouvés. On dénombre tout d'abord deux cruches de tailles différentes en pâte locale (**fig. 6-7**, 1-2). Sur la première (n° 1), l'anse et un fragment de la lèvre manquent, l'embouchure est légèrement pincée pour former un bec verseur, la surface extérieure de la panse est lustrée verticalement par une ligne ondulée et le col est lustré également par une ligne sinusoïdale, tandis que l'extérieur porte des traces de concrétions. Ce type de vase est datable du milieu du v^e jusqu'au vi^e s. apr. J.-C. La seconde cruche (n° 2) est du même type que l'autre, mais de plus petite taille. Des objets du même type ont été découverts dans la région à Ibn Hani⁹, au théâtre de Jablé¹⁰, sur le site de Msaitbé¹¹, ainsi que dans les thermes de Jablé¹².

9. TOUMA 1984, fig. 59, n^{os} 34-35.

10. Ce même type a été trouvé pendant les fouilles de 2007-2008, dans la galerie principale et sur la scène (plateforme) du théâtre, dans le niveau de la période protobyzantine.

11. J'ai trouvé le même type dans le sondage A du site de Msaitbé (campagne 2001), dans le niveau protobyzantin ; voir aussi BADAWI 2004-2005, p. 207.

12. On a trouvé le même type dans la fouille des thermes de Jablé en 2008.

Une lampe moulée en galet (**fig. 6, 3**), dont le bec manque, a également été recueillie. En pâte locale, elle est de type chypriote mais ce type existe aussi à Ibn Hani¹³, sur le site de Msaitbé¹⁴ et bien sûr à Salamine de Chypre¹⁵. La datation de ce type remonte au v^e s. apr. J.-C.

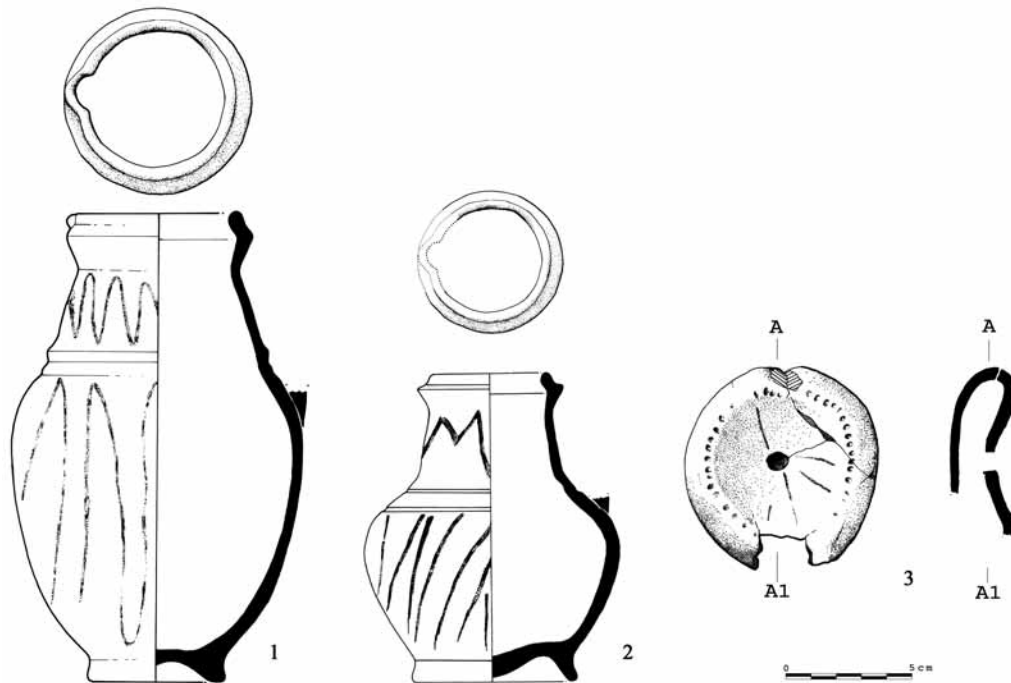


Figure 6. Céramique de la tombe, cruches et lampe © F. A.



Figure 7. Deux cruches en terre cuite © M. B.

13. TOUMA 2001, p. 57, fig. 5.

14. Même type dans le sondage A du site de Msaitbé (2001), dans le niveau protobyzantin.

15. OZIOL & POUILLOUX 1969, pl. XI, n^{os} 472-473. Pour ce type, voir BAILEY 1988, pl. 61, n^{os} Q 2349 MLA, Q 2350 EA, 2351 MLA, Q 2352 MLA, Q 2353 MLA.

Matériel métallique

La plupart du mobilier funéraire qui a été découvert dans cette tombe est en métal (alliage cuivreux, bronze et fer). Il s'agit en particulier de bracelets, de bagues et de clous.

Objets en alliage cuivreux (bronze)

Nous dénombrons 30 bracelets en bronze dans cette tombe. Deux types se dégagent : a) bracelets de forme ouverte (21 ex.) ; b) bracelets de forme fermée (9 ex.). Ces bracelets sont de diamètre et d'épaisseur variables.

Le bracelet de la **fig. 8** porte exceptionnellement une inscription. En bronze ou en alliage cuivreux, il se compose de deux parties symétriques, avec trois médaillons, autrefois soudées au plomb. Issu d'une tige martelée, ce bracelet comporte quatre médaillons avec des inscriptions gravées en grec et des motifs variés. Le texte peut être traduit de cette manière : « Christ, porte secours à Euphémie ; Salomon ; Celui qui demeure dans le Christ »¹⁶.

Pour les bracelets qui suivent, voir **fig. 9** :

— Le bracelet n° 3 est de type fermé. La surface du jonc plat est ornée par une série de petits cercles entre une double incision¹⁷.

— Les bracelets n°s 2 et 4 sont de type ouvert à jonc circulaire¹⁸. Pour la majorité des exemplaires de ce type, les extrémités du jonc sont aplaties et portent une tête de serpent gravée. La finesse de ce décor est remarquable, en particulier la précision de la représentation des yeux, des narines et parfois des cornes. Le bracelet n° 1 est lui aussi serpentiforme¹⁹, mais sa taille est très différente. Il s'agit d'un bracelet d'enfant ou d'une bague. La tête est de forme rectangulaire avec un décor schématique en X avec de petits cercles.

— Le bracelet n° 5 à jonc circulaire possède deux extrémités aplaties à bord droit et légèrement superposées, ornées avec plusieurs cercles piquetés au marteau²⁰.

— Le dernier type de bracelet de type fermé comme le n° 6 est à jonc circulaire. À proximité des extrémités, le jonc a été aplati pour former un ovale concave puis aminci en des fils fins qui servent à ligaturer les deux extrémités. Le même type de bracelet a été trouvé à Taibé²¹ et à Bosra²² en Syrie, par ailleurs également dans une tombe du quartier d'al-Dariyat, dans la vallée d'al-Syr en Jordanie²³, mais aussi à Samarie en Palestine²⁴.

En dehors des bracelets, on a trouvé également deux plaques-boucles en bronze moulées. Ces plaques appartenaient à des garnitures de ceintures en cuir déposées au niveau de la taille du défunt (**fig. 10, 2**). Des plaques-boucles du même type sont conservées au musée d'Alep²⁵. On en trouve aussi à Bosra en Syrie²⁶ et à Pella en Jordanie²⁷.

16. Étudié par J.-P. Sodini (professeur émérite à l'Université de Paris I), puis par J. Aliquot (Ifpo, Damas), que je remercie tous deux ici ; voir l'article suivant dans ce volume.

17. Même type mais décor différent, voir SWIFT 2000, p. 146, fig. 179, b1-b2.

18. *Ibid.*, p. 166, fig. 212, type 23 (« terminals ») ; p. 167, type 36 (« terminals »).

19. *Ibid.*, p. 168, fig. 214 (St. Albans).

20. *Ibid.*, p. 168, fig. 214 (Sagvar).

21. ABOU ASSAF 1974, p. 213, tableau n° 5, bracelets n°s 62-86.

22. Fouille syrienne de la nécropole nord de Bosra, renseignement oral de P.-M. Blanc (Ifpo, Damas).

23. SOULEIMAN 1984, p. 62, tombe n° 2, tableau n° 4/ 3, bracelet n° 24.

24. KENYON 1957, p. 447, fig. 106, n° 2. Pour d'autres types de forme de bracelet, voir ANDREADI 2002, p. 233, cat. n° 29.

25. KAZANSKI 2003, p. 111, fig. 3, n° 6.

26. *Ibid.*, p. 111, fig. 3, n° 11.

27. SMITH 1973, pl. 68, tombe 7, n° 352. Pour un autre type de boucle, voir LIGHTFOOT 2003, p. 81-103 ; ANDREADI 2002, p. 218, cat. n° 22 ; ABOU ASSAF 1974, p. 214, tableau n° 6, n°s 99-105 ; KAZANSKI 2003, p. 109-111, fig. 1-3. Pour d'autres objets en bronze, voir HENIG 1984, p. 182-193.

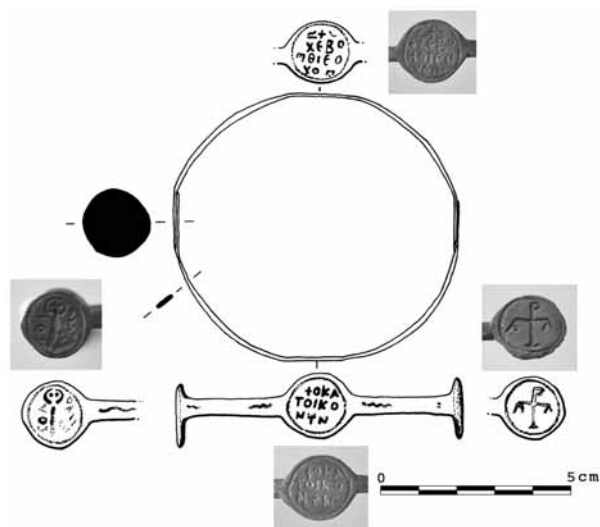


Figure 8. Bracelet en bronze avec inscription
© dessins F. A., photos M. B.

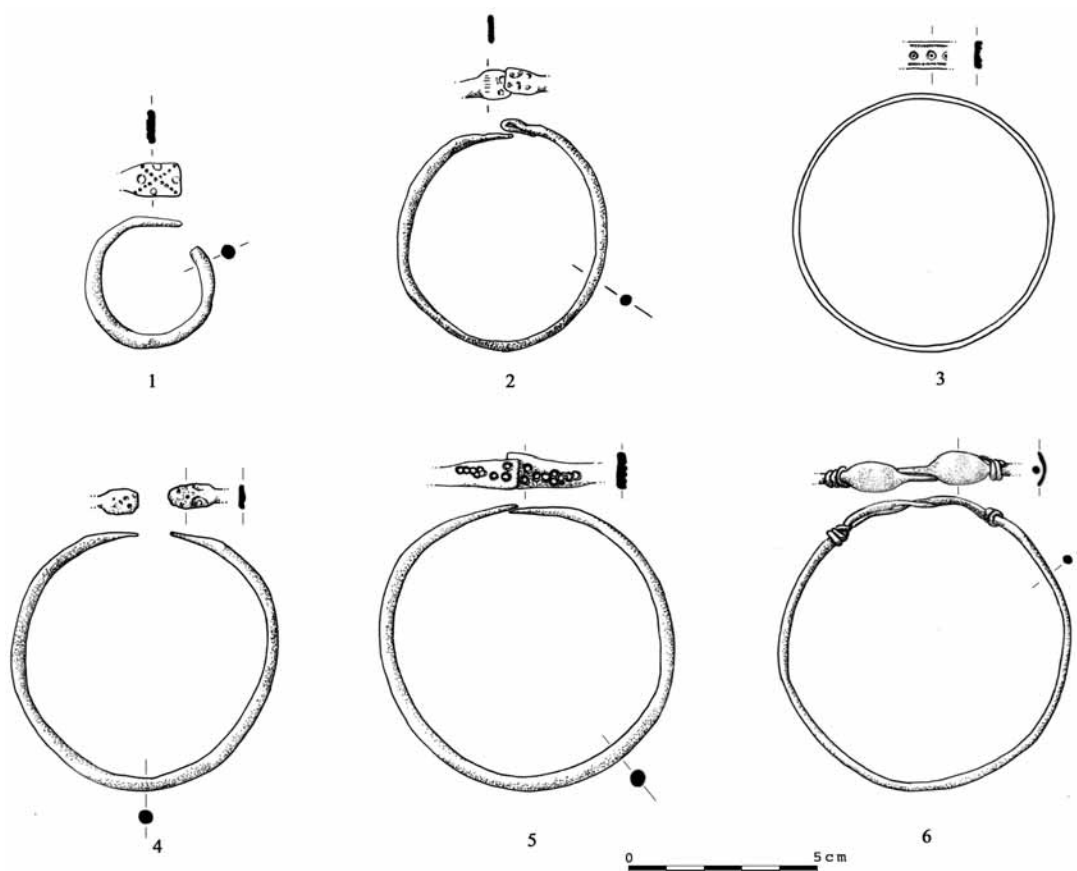


Figure 9. Bracelets en alliage cuivreux ou bronze © S. Zalef.

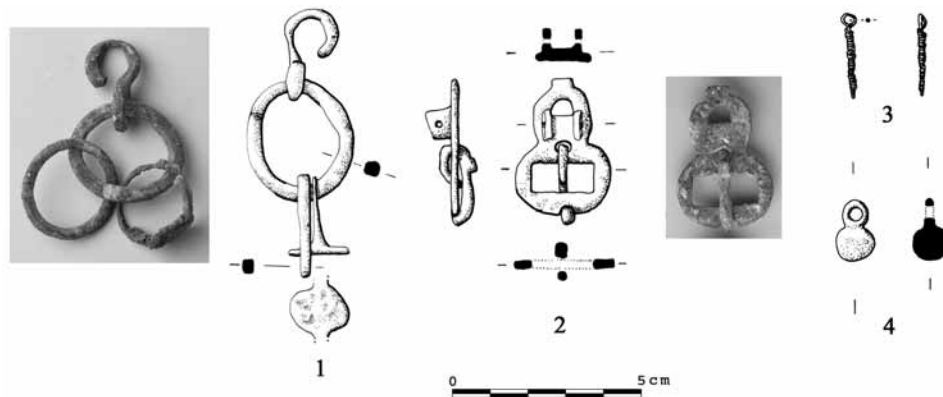


Figure 10. Les objets en bronze et fer © dessins S. Z., photos M. B.

On a aussi trouvé un objet constitué d'un anneau de section carrée auquel étaient attachés un crochet de suspension, un anneau de section carrée ainsi qu'une bague en fer à chaton plat (**fig. 10**, 1). Cet objet pouvait appartenir à une suspension, voire être utilisé comme pendentif.

Parmi les autres objets métalliques, on note la présence d'une épingle possédant un œillet terminant une tige pointue autour de laquelle sont enroulés un mince fil d'alliage cuivreux et une petite perle en bronze dotée d'un anneau de suspension (battant de clochette ?) (**fig. 10**, 3-4).

En outre, on a retrouvé deux monnaies en bronze illisibles, mais de module protobyzantin. L'une d'elles, percée d'un trou, est comparable à celle de la tombe du quartier d'al-Dariyat²⁸. Elle a sans doute été réemployée comme une décoration de costume ou de parure, comme dans la tombe d'al-Znibeh/Irbid en Jordanie²⁹.

Objets en fer

Peu d'objets en fer ont été trouvés dans cette tombe. Ils appartiennent à différentes typologies (bracelets, bagues, clous), mais tous étaient mal conservés à cause de l'humidité. Les bracelets sont simples, de forme ouverte et de section circulaire (**fig. 11**, 1, par ex.). Le même type a été identifié à Taibé³⁰ et dans la tombe d'al-Znibeh/Irbid³¹.

Quatre bagues en fer, dont deux sont illustrées (**fig. 11**, 2-3), ont été retrouvées. Elles possèdent un chaton plat ovale ou circulaire. Il y en a du même type à Taibé³².

Plusieurs petits clous en fer ont été recueillis dans l'angle sud-ouest de la cuve III. Ils ont été utilisés sans doute pour clouter la semelle de chaussures en cuir (**fig. 11**, 4). Il en existe du même type à Qal'at Sem'an³³.

Verre et pierre

Objets en pâte de verre

On a identifié huit perles en pâte de verre, de différentes dimensions et couleurs, mais provenant de la cuve III et qui devaient appartenir à un ou des colliers dont le fil organique, végétal (fibres) ou animal (poils) a disparu (**fig. 12**, 1-8).

28. SOULEIMAN 1984, p. 61, tombes n^{os} 2-3.

29. AL-TA'ANI 1996, p. 9, fig. 13.

30. ABOU ASSAF 1974, p. 214, tableau n^o 6, bracelets n^o 122.

31. AL-TA'ANI 1996, p. 9, fig. 15.

32. ABOU ASSAF 1974, p. 213, tableau n^o 5, bagues n^{os} 87-88.

33. KAZANSKI 2003, p. 90, pl. 16, n^o 164.

Objets en pierre

Deux fusaïoles ont été retrouvées, l'une en stéatite (**fig. 12**, 9) de section conique et l'autre en calcaire local (non illustrée). Elles étaient utilisées pour filer la laine ou la soie, associées deux par deux à l'extrémité d'une tige de bois ou de roseau.

CONCLUSION

La fouille de la tombe d'al-Thawra constitue la première opération archéologique fine dans l'arrière-pays montagneux de Jablé. Après de nombreuses découvertes anciennes aux datations incertaines, elle apporte des informations nouvelles sur les pratiques funéraires et sur la culture matérielle des populations établies dans les montagnes de la Syrie côtière à l'époque proto-byzantine. L'utilisation sans doute unique de la tombe semble être le fait d'une famille dont l'un des membres, une femme nommée Euphémie, sort de l'anonymat grâce à l'un de ses bracelets. La grande homogénéité des éléments de datation reconnus (fin v^e-vi^e s. apr. J.-C.) permet de proposer un usage assez court pour un seul groupe familial. La pratique de l'ensevelissement en cuve (dans un linceul ?) est bien attestée à cette époque. Notre étude, en fournissant un instantané sur une partie de la population d'un village appartenant au territoire de la cité antique de Gabala, complète nos connaissances du peuplement au sein de la zone côtière.

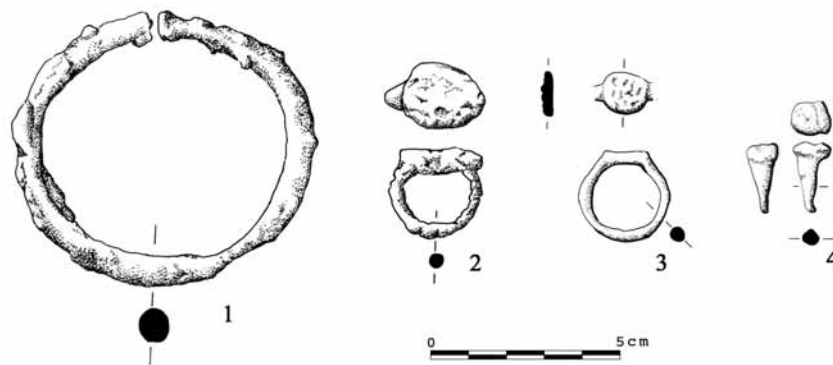


Figure 11. Bracelet, bagues, clou en fer © S. Z.

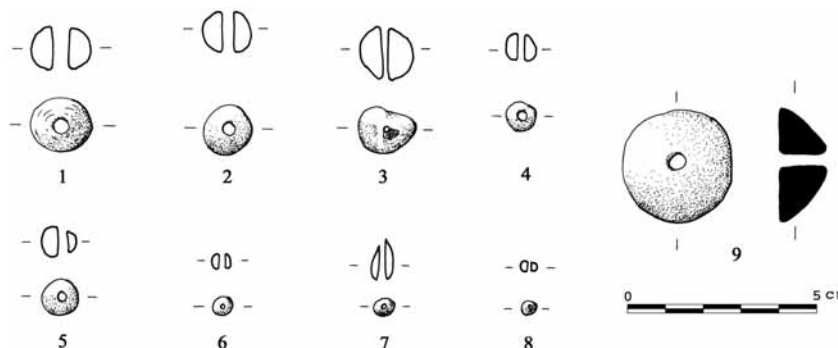


Figure 12. Perles en pâte de verre et fusaïole en stéatite © S. Z.

CATALOGUE DES OBJETS

| N° | Fig. | N° inv. | Type | Matière | Localisation | Dimensions | Description |
|----|------|---------|-----------------------------------|---------------|----------------|---|--|
| 1 | 6-7 | 945 | cruche | terre cuite | cuve I | H. 22,3 cm ; l. max : 12,6 cm | Pâte assez dure jaune-rouge (5 YR 6/6), surface lustrée par des lignes ondées. |
| 2 | 6-7 | 970 | cruche | terre cuite | cuve III | H. 12,3 cm ; l. max : 9,9 cm | Pâte assez dure rouge (2,5 YR 5/7), surface lustrée par des traits verticaux et lignes brisées |
| 3 | 6 | sans n° | lampe | terre cuite | espace central | H. : 26,6 mm ; L. : 81 mm ; l. : 77,3 mm | Moulée, en galet, pâte assez fine brun-rouge clair (5 YR 6/3), médaillon avec trace de décoration. |
| - | 6 | 989-990 | bracelet | bronze | cuve II | D. max. : 7,5×71 mm ; ép. : 1 mm | Composé de deux parties collées au plomb, quatre médaillons avec inscriptions en grec gravées. |
| 1 | 9 | 980 | bracelet | bronze | cuve I | D. max. : 67,1 mm ; section : 2,1 mm. | Type ouvert, une extrémité serpent de forme rect. et autre. |
| 2 | 9 | 965 | bracelet | bronze | cuve II | D. max. : 61,9 mm ; section : 3,6 mm. | Type ouvert, extrémité aplatie en tête de serpent. |
| 3 | 9 | 980 | bracelet | bronze | cuve I | D. max. : 67,1 mm ; section : 2,1 mm. | Type fermé, surface ornée par une série de petits cercles entre double incision. |
| 4 | 9 | 983 | bracelet | bronze | cuve I | D. max. : 69,1 mm ; section : 3,3×3,8 mm. | Type ouvert, extrémités en têtes de serpent |
| 5 | 9 | 978 | bracelet | bronze | cuve II | D. max. : 26,1 mm ; section : 3,3 mm. | Type ouvert, extrémité aplatie à bord droit, ornée de plusieurs cercles martelés. |
| 6 | 9 | 981 | bracelet | bronze | cuve II | D. max. : 79,8 mm ; section : 2,2 mm. | Type fermé à ligature. |
| 1 | 10 | sans n° | anneau | bronze et fer | cuve I | L. max. : 70,5 mm ; D. anneau : 27,2 mm ; D. bague : 23,8 mm ; section : 1,8 mm | Anneau et crochet de suspension, un anneau et une bague en fer. |
| 2 | 10 | 991 | plaque-boucle | bronze | espace central | L. max. : 36,2 mm ; l. max. : 24,9 mm. | Plaque-boucle moulée. |
| 3 | 10 | 969 | épingle | bronze | cuve III | L. 22,5 mm ; l. max. : 4,4 mm. | Épingle. |
| 4 | 10 | 969 | perle (battant de clochette ?) | bronze | cuve III | L. 16 mm ; l. max. : 10 mm. | Petite boule dotée d'un anneau de suspension. |

| | | | | | | | |
|-----|----|---------|----------|---------------|----------------|--|---------------------------------|
| 1 | 11 | sans n° | bracelet | fer | espace central | D. max. : 78,2×69,9 mm ; section : 6,6 mm. | Type ouvert, extrémités planes. |
| 2 | 11 | sans n° | bague | fer | espace central | D. max. : 29,5 mm ; D. du chaton : 22×17,5 mm ; D. pro : 3,5 mm. | Bague à chaton ovale. |
| 3 | 11 | 994 | bague | fer | espace central | D. max. : 24,4×24 mm ; D. du chaton : 12,4×11,4 mm ; section : 3 mm. | Bague à chaton circulaire. |
| 4 | 11 | sans n° | clou | fer | cuve III | L. 18 mm ; D. de la tête : 8,3×10 mm. | Clou de chaussure. |
| 1-8 | 12 | 969 | perles | pâte de verre | cuve III | De différentes tailles. | Perles de collier. |
| 9 | 12 | sans n° | fusaïole | stéatite | cuve I | D. 30,6 mm ; H. : 13,2 mm. | Section conique. |

BIBLIOGRAPHIE

- ABOU ASSAF (A.)
1974 « Tombe romano-byzantine dans le village d'al-Taïbé (en arabe) », *AAAS*, 24, 1-2, p. 214-189.
- AL-TA'ANI (H.)
1996 « Tombe du village d'al-Znibeh/Irbid 1994 (en arabe) », *ADAJ*, 40, p. 5-9.
- ANDREADI (E.)
2002 *Syria: Byzantine Times*, Athènes.
- BADAWI (M.)
2004-2005 « La céramique sigillée trouvée sur le site de Msaitbé (en arabe) », *AAAS*, 47-48, p. 205-216.
- BAILEY (D. M.)
1988 *A Catalogue of the Lamps in the British Museum*, III, *Roman Provincial Lamps*, Londres.
- FERNANDÈS (R.)
2004 *Les motifs chrétiens de l'ancienne Syrie* (en arabe).
- GRIESHEIMER (M.)
1997 « Cimetières et tombeaux de la Syrie du Nord », *Syria*, 84, p. 165-211.
- HENIG (M.)
1984 « Objects of Metal, Stone and Bone », *Excavations at Carthage: The British mission*, I, 1, Sheffield, 1984, p. 182-193.
- KAZANSKI (M.) *et al.*
2003 *Qal'at Sem'an*, IV, 3, *Les objets métalliques* (*BAH*, 167), Beyrouth.
- KENYON (K. M.)
1957 « Miscellaneous Objects in Metal, Bone and Stone », dans J. W. CROWFOOT, G. M. CROWFOOT & K. M. KENYON (éd.), *The Objects from Samaria*, Londres, p. 439-468.
- LIGHTFOOT (M.)
2003 « Belt Buckles from Amorium and in the Afyon Archaeological Museum », dans C. S. LIGHTFOOT éd., *Amorium Reports II. Research Papers and Technical Reports*, Londres (*BAR.IS*, 1170), p. 81-103.
- OZIOL (Th.-J.) & J. POUILLOUX
1969 *Salamine de Chypre*, I, *Les Lampes*, Paris.
- SMITH (R. H.)
1973 *Pella of the Decapolis, The 1967 Season of The College of Wooster Expedition to Pella*, I, Londres/Wooster (Ohio).
- SOULEIMAN (A.)
1984 « Les tombes du quartier d'al-Dariyat - vallée d'al-Syr (en arabe) », *ADAJ*, 28, p. 17-21 et 59-68.
- SWIFT (E.)
2000 *Regionality in Dress Accessories in the Late Roman West*, Montagnac.
- TOUMA (M.)
1984 *La céramique byzantine de la Syrie du Nord du IV^e au VI^e siècle*, Thèse de doctorat de 3^e cycle, Paris (inédite).
- 2001 « Quelques témoignages de la céramique sur les échanges syro-chypriotes à la période byzantine », dans E. VILLENEUVE et P. M. WATSON éd., *La céramique byzantine et proto-islamique en Syrie-Jordanie (IV^e-VIII^e siècles apr. J.-C.)* (*BAH*, 159), Beyrouth, p. 49-58.

