
TRADUIREUne autre perspective sur la traduction**Traduire**

Revue française de la traduction

244 | 2021**Des jeux et des mots**

Tradiludik : votre carrière est en jeu !

Julien Ramina, Séverine George et Marie-Laure Faurite

**Édition électronique**URL : <https://journals.openedition.org/traduire/2343>

DOI : 10.4000/traduire.2343

ISSN : 2272-9992

Éditeur

Société française des traducteurs

Édition imprimée

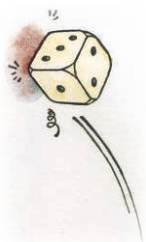
Date de publication : 15 juin 2021

Pagination : 87-93

ISSN : 0395-773X

Référence électronique

Julien Ramina, Séverine George et Marie-Laure Faurite, « Tradiludik : votre carrière est en jeu ! », *Traduire* [En ligne], 244 | 2021, mis en ligne le 15 juin 2021, consulté le 01 juillet 2021. URL : <http://journals.openedition.org/traduire/2343> ; DOI : <https://doi.org/10.4000/traduire.2343>

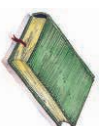


TRADILUDIK:

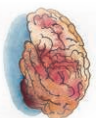
VOTRE CARRIÈRE EST EN JEU!



Vous avez toujours rêvé d'un jeu autour de votre métier ? Vous souhaitez découvrir le quotidien d'un traducteur ou d'une traductrice à son compte en quelques minutes ? Sortez un dé et des stylos, découpez la revue ou imprimez la version numérique (en libre accès sur <https://journals.openedition.org/traduire/>). Aurez-vous une carrière de rêve ? A vous de jouer !



Jeu de société à découper



Ce jeu est publié sous une licence Creative Commons – Attribution 4.0 International (CC BY 4.0).

Idée et conception du jeu : © Marie-Laure Faurite, Séverine George,

Julien Ramina

Dessins : © Julien Ramina

Piste colorée : © Marie-Laure Faurite



RÈGLES DU JEU

Placez votre pion sur la case « Début de carrière ».

À tour de rôle, lancez un dé à six faces afin de déterminer avec quel bagage vous démarrerez l'aventure.

Dans la case « Début de carrière », vous pouvez lire les effets de votre lancer. Effectuez l'action correspondant à votre résultat.

La personne la plus défavorisée commence la partie. En cas d'égalité, celle avec le moins d'expérience en traduction commence.

À tour de rôle et dans le sens horaire, lancez le dé et avancez du nombre de cases correspondant. Appliquez l'effet de la case sur laquelle vous arrivez (obtenez des points, réalisez l'action ou passez un ou plusieurs tours).

Quelques précisions

Si vous tombez plusieurs fois sur la même case ou une case du même nom, appliquez de nouveau son effet. Si votre résultat au dé est négatif à cause d'un malus, reculez du nombre de cases correspondant.

Attention : n'oubliez pas de noter votre bagage de départ, ainsi que toutes les expériences vécues au cours de votre carrière pour mieux comptabiliser vos points. Certaines cases (« Salon professionnel » et « Spécialisation ») sont optionnelles. Vous pouvez choisir de réaliser l'action ou non. Sachez quelles peuvent cependant se révéler utiles par la suite!

Fin de partie

La partie se termine lorsque tout le monde est arrivé sur la case « Retraite ». Pour accéder à la retraite, vous devez arriver pile sur la case. Si vous obtenez un résultat supérieur, reculez d'autant de cases.

Comptabilisez alors les points remportés et perdus au cours de votre carrière. La personne ayant obtenu le plus de points remporte la partie et peut se reposer après une carrière réussie.

Découpez (— —) et pliez (.....) les dessins, ils vous serviront de pions :



© Julien Ramina

Légende

 : lancez un dé

 : lancez le dé, puis appliquez l'effet correspondant au résultat

★ : gagnez le nombre de points indiqué

⊖ : passez un tour / ⊕ : passez deux tours

U : rejouez

⊗ : choisissez de ne rien faire

... : rien ne se passe



Retraite

(plus rapide : + 3 ★, moins rapide : - 3 ★)

30 MEMBRE À VIE DE LA SFT Si membre SFT, prenez directement votre retraite	29 CONTRAT U et +1 ★	28 RETOUR CLIENTÈLE [] [] [] [] [] [] [] [] = - 2 ★ [] [] [] [] [] [] [] [] = + 2 ★	27 IMPAYÉ 	26 CLIENTÈLE DIRECTE Si spécialisation : U Si salon professionnel : + 4 ★
--	-----------------------------------	---	-------------------------	---

21 RÉSEAU + 3 ou prochain 	22 SPÉCIALISATION : JEUX ⊖ et + 3 ★ ou ⊗	23 PANNE D'ORDI ⊖ ⊖ ou - 3 ★	24 SITE INTERNET - 2 ou prochain et + 2 ★	25 CONTROLE RGPD [] [] [] [] [] [] [] [] = ... [] [] [] [] [] [] [] [] = - 3 ★
--	--	---	---	--

20 LITIGE Si membre SFT : ... Simon : ⊖ et - 3 ★	19 CONCOURS [] [] [] [] [] [] [] [] = ⊖ et +1 ★ [] [] [] [] [] [] [] [] = + 4 ★	18 VEILLE COMMERCIALE ⊖ et + 3 ★	17 RÉSEAU Si reconversion : + 3 ★	16 CONTRAT Si membre de la SFT : U
--	---	--	---	--

11 ENSEIGNEMENT + 2 ★	12 FORMATION + 4 ★	13 ADHÉSION À LA SFT (MEMBRE TITULAIRE) + 4 ★	14 RETARD DE PAIEMENT - 2 ou prochain	15 SALON PROFESSIONNEL ⊖ et + 2 ★ ou ⊗
------------------------------------	---------------------------------	--	---	---

10 ASSERMENTATION [] [] [] [] [] [] [] [] = + 3 ★ [] [] [] [] [] [] [] [] = - 3 ★	9 AGENCE Si mention T B : + 3 ★	8 TARIFS BAS - 5 ★	7 ADHÉSION À LA SFT (MEMBRE PROBATOIRE) + 3 ★	6 SPÉCIALISATION ⊖ et + 3 ★ ou ⊗
---	---	---------------------------------	--	--

1 STAGE ⊖ et + 2 ★	2 TAO + 1 sur un au choix	3 MENTORAT U	4 FORMATION + 4 ★	5 POST-ÉDITION [] [] [] [] [] [] [] [] = U [] [] [] [] [] [] [] [] = - 3 ★
---------------------------------	---	---------------------------	--------------------------------	--

Début de carrière

[] [] [] [] [] [] [] [] = Échec : ⊖ et - 1 au prochain 	[] [] [] [] [] [] [] [] = Année de césure : ⊖ et + 1 ★	[] [] [] [] [] [] [] [] = Mention B : + 3 ★	[] [] [] [] [] [] [] [] = Mention TB : + 4 ★	[] [] [] [] [] [] [] [] = Reconversion professionnelle : + 2 ★	[] [] [] [] [] [] [] [] = Mention TB + major de promo : + 5 ★
---	---	--	---	---	--

N°	INTITULÉ	EXPLICATIONS
	DÉPART = début de carrière	De nombreux diplômes de traduction existent dans le monde. Assurez-vous de faire les bons choix et d'opter pour une formation professionnalisante, reconnue et complète. <i>En fonction de votre résultat au dé, obtenez un avantage plus ou moins intéressant par rapport à vos collègues.</i>
1	Stage	Un stage représente un atout certain que vous pouvez valoriser auprès des agences et autres commanditaires.
2	TAO	Certes, la traduction assistée par ordinateur (TAO) représente un investissement, mais elle vous fait gagner en productivité. <i>Ajoutez 1 au résultat d'un lancer une fois au cours de la partie.</i>
3	Mentorat	Les programmes de mentorat, tels que le programme Boussole de la SFT, vous font bénéficier de l'aide et des conseils avisés de collègues disposant de plus d'expérience.
4	Formation	Il est important de vous former tout au long de votre carrière pour suivre l'évolution du métier, proposer à votre clientèle des services sans cesse renouvelés et être à l'aise avec les activités annexes.
5	Post-édition	La post-édition est maintenant courante en traduction. Une connaissance et une utilisation éclairée de la traduction automatique vous permettent de tirer profit de ses avantages et d'entamer un dialogue avec vos commanditaires. <i>Lancez le dé et appliquez le résultat correspondant.</i>
6	Spécialisation	Une spécialisation dans un secteur précis, voire dans un domaine de niche, vous démarque de vos collègues et est appréciée par votre clientèle. <i>Choisissez de vous spécialiser ou non.</i>
7	Adhésion à la SFT	En tant que membre de la SFT, vous bénéficiez de services et d'un accompagnement privilégiés, d'un réseau d'échanges et de formations à tarif préférentiel. Le statut de membre probatoire est réservé aux linguistes en activité depuis moins d'un an.
8	Tarifs bas	Réussir à négocier des tarifs attractifs, même si cela peut être compliqué en début de carrière, est crucial pour valoriser votre travail à sa juste valeur, défendre le métier et vivre de votre activité.
9	Agence	Une candidature soignée et complète peut faire la différence auprès d'une agence, et une mention obtenue au diplôme est valorisée.

10	Assermentation	L'assermentation est accordée par une Cour de cassation ou des cours d'appel et vous permet d'assister la justice et de fournir des traductions certifiées. La demande se fait sur dossier et peut être acceptée ou refusée. <i>Lancez le dé et appliquez le résultat correspondant.</i>
11	Enseignement	En parallèle de votre activité de traduction, vous pouvez partager votre passion et votre expérience auprès de linguistes en formation.
12	Formation	La formation permet de suivre l'évolution du métier, de maîtriser de nouveaux outils et de valoriser votre travail en mettant en avant vos compétences. En effet, l'enquête 2009 de la SFT notait la corrélation entre formation et tarif: «Les collègues qui suivent le plus de formations ont des tarifs au mot plus élevés.»
13	Adhésion à la SFT	En tant que membre de la SFT, vous bénéficiez de services et d'un accompagnement privilégiés, d'un réseau d'échanges et de formations à tarif préférentiel.
14	Retard de paiement	Les retards et problèmes de paiement peuvent avoir de lourdes répercussions sur votre activité et votre trésorerie. Veillez à bien suivre vos projets terminés et à fournir des factures comportant toutes les mentions légales.
15	Salon professionnel	Participer à des salons professionnels regroupant des spécialistes de votre domaine vous permet de rencontrer des prospects, de vous tenir au courant de l'actualité et d'accroître votre visibilité.
16	Contrat	En tant que membre de la SFT, vous bénéficiez d'une visibilité accrue grâce à l'annuaire du site de la SFT, ce qui vous permet de décrocher des contrats.
17	Réseau	Le réseau est très important pour trouver de nouveaux projets, recommander des collègues et sortir de l'isolement. Grâce à votre reconversion professionnelle, vous disposez d'un réseau d'ex-collègues et spécialistes très enrichissant.
18	Veille commerciale	Une présence sur les réseaux sociaux et dans les salons professionnels augmente votre visibilité, élargit votre carnet d'adresses et vous donne accès aux évolutions de votre secteur.
19	Concours	Certains postes sont uniquement accessibles sur concours. Soigner votre candidature et préparer les épreuves nécessite du temps, mais permet de développer vos compétences. Attention: le taux de réussite est limité! <i>Lancez le dé et appliquez le résultat correspondant.</i>

20	Litige	En tant que membre de la SFT, vous pouvez contacter son service juridique qui vous conseille et vous accompagne dans vos démarches en cas de non-paiement.
21	Réseau	Les rencontres au cours de formations, d'événements SFT ou de salons permettent de renforcer la cohésion entre linguistes, mais également d'entretenir des relations professionnelles avec des commanditaires.
22	Spécialisation : jeux	La traduction touche même les domaines les plus inédits. Le secteur du jeu nécessite un travail dynamique et créatif, mais implique un degré de technicité très élevé. <i>Choisissez de vous spécialiser ou non.</i>
23	Panne d'ordi	Une panne d'ordinateur ou de matériel peut frapper à tout moment. Prévoyez une alternative et sauvegardez régulièrement vos données. <i>Choisissez l'une des alternatives.</i>
24	Site internet	Disposer d'un site internet moderne, bien référencé (grâce au SEO) et valorisant votre activité est gage de professionnalisme et vous apporte de nouveaux commanditaires.
25	Contrôle RGPD	Le règlement général sur la protection des données codifie la collecte et le traitement des données personnelles. Adoptez les bons réflexes. <i>Lancez le dé et appliquez le résultat correspondant.</i>
26	Clientèle directe	Afin d'attirer une clientèle directe, n'hésitez pas à formuler une offre très spécialisée et à rencontrer vos prospects sur des salons et autres événements professionnels.
27	Impayé	Votre carrière peut être ponctuée de problèmes d'impayés, pensez à vous protéger contre cette éventualité et à demander des acomptes pour les projets conséquents.
28	Retour clientèle	Après la livraison d'un gros projet, vous attendez les retours des commanditaires. <i>Lancez le dé et appliquez le résultat correspondant.</i>
29	Contrat	Les efforts que vous menez pour démarcher régulièrement et contacter de nouveaux prospects peuvent déboucher sur un nouveau contrat.
30	Membre à vie de la SFT	Si vous avez adhéré à la SFT pendant toute votre carrière, vous pouvez devenir membre à vie. Ce statut est réservé aux membres ayant cotisé pendant plus de 35 ans et ayant liquidé leur retraite. <i>Si vous êtes membre de la SFT, allez directement à la case «Retraite».</i>
	ARRIVÉE = retraite	Après une carrière riche en rebondissements et en émotions, vous prenez enfin votre retraite. <i>La première personne qui arrive sur la case «Retraite» remporte 3 points. La dernière personne arrivée perd 3 points.</i>

contact@tradixit.com
raminajulien@gmail.com

Marie-Laure Faurite est traductrice (anglais et allemand vers le français). Elle se lance dans la traduction créative pour les domaines du divertissement en 2019, en traduisant des spectacles d'humour, avant d'allier sa passion pour les langues et celle pour les jeux de société et d'accompagner des éditeurs de jeux.

Séverine George est traductrice (anglais et espagnol vers le français). Elle s'installe à son compte en 2020 avant de s'associer à Marie-Laure Faurite, sous le nom de Tradixit. Elle aide notamment ses clients et clientes du domaine des jeux de société, l'une de ses grandes passions, à atteindre leur audience francophone.

Julien Ramina est traducteur et interprète (anglais et espagnol vers le français). Il consacre une grande part de son activité à la traduction technique et administrative. Il a enseigné l'interprétation et la traduction technique à l'université Grenoble Alpes.